

季刊

建設経済予測

建設経済モデルによる建設経済予測結果

標準予測

2018・10月

一般財団法人 建設経済研究所
一般財団法人 経済調査会
経済調査研究所

目 次

はじめに	1
建設投資の推移	2
政府建設投資の推移	4
住宅着工戸数の推移	6
民間非住宅建設投資（建築＋土木）の推移	8
マクロ経済の推移	10
(計数編)	
1. 建設投資（実数）	12
2. 建設投資（対前年度伸び率）	13
3. 住宅投資関連	14
4. 民間設備投資関連	17
5. 政府建設投資関連	19
6. マクロ経済	20
7. 物価・その他	23
8. 四半期別国民所得	24

当レポートに関する問い合わせ先
一般財団法人 建設経済研究所

はじめに

本レポートは、「建設経済モデル」を用い、国民経済計算（四半期別 GDP 速報）の 2018 年 4～6 月期・2 次速報を踏まえて予測した 2018・2019 年度の年度別・四半期別の建設経済の予測結果である。

◆ モデルの概要

「建設経済モデル」は、建設投資活動を需要動向、金利などと関連づけた方程式体系で表し、マクロ的な景気の動きと整合する形で建設投資の見通しを描くことを目的としたマクロ計量経済モデルである。NEEDS 日本経済モデルをベースに、住宅投資、設備投資、公共投資といった建設関連部門を拡充している。

こうしたモデル化によって、金融財政政策や海外景気の変動などにより、建設活動にどのような影響が及ぶかを簡便に計算したり、逆に建設投資次第で景気が行方がどのように変わるかを掴んだり、といったことが可能となっている。予測は、四半期データをもとに向う 1～2 年のレンジで行う。これにより、当該年度や次年度の建設投資の水準、伸び、構成比等について、四半期別や年度別に、定量的なデータを得ることができる。

また、本モデルの中に組み込んだ細分化した建設投資から、『建設投資見通し』（国土交通省総合政策局建設経済統計調査室）所蔵の建設投資額（民間・政府、住宅・非住宅・土木、実質・名目）と同概念のデータを算出することができるようになっている。

また、本モデルは、建設投資ばかりではなく、経済成長率、物価上昇率、賃金、企業収益、雇用、国際収支といったマクロ経済動向に関する予測やシミュレーションを行う分析ツールとしても活用できる。

◆ 今回の予測における前提条件

- ①対ドル円レートは、2018 年 10 - 12 月期を 1 ドル 110.6 円、2019 年 1 - 3 月期を 1 ドル 110.2 円、4 - 6 月期を 1 ドル 109.6 円、7 - 9 月期を 1 ドル 109.2 円、10 - 12 月期を 1 ドル 109.3 円、2020 年 1 - 3 月期を 1 ドル 109.2 円と予測した。
- ②無担保コール翌日物金利は、2018 年 10 - 12 月期を-0.06%、2019 年 1 - 3 月期を-0.05%、4 - 6 月期～2020 年 1 - 3 月期を-0.04%と予測した。

◆ 今回の予測結果

(単位：億円)

	2018年度 (見通し)		2019年度 (見通し)	
		対前年度 伸び率		対前年度 伸び率
名目建設投資	566,700	1.2%	551,500	-2.7%
名目政府建設投資	228,300	-0.9%	214,300	-6.1%
名目民間住宅投資	162,300	1.5%	160,700	-1.0%
名目民間非住宅建設投資	176,100	3.6%	176,500	0.2%

建設投資の推移

建設投資	2018年度は56兆6,700億円、前年度比で微増(1.2%増) 2019年度は55兆1,500億円、前年度比で微減(△2.7%)
政府建設投資	2018年度は前年度と同水準(△0.9%) 2019年度は前年度を下回る水準に(△6.1%)
民間建設投資	住宅投資：2018年度は前年度と比べて微増(1.5%増) 2019年度は前年度と比べて微減(△1.0%) 非住宅投資：2018年度は前年度と比べて増加(3.6%増) 2019年度は前年度と同水準(0.2%増)

2018年度の建設投資は、前年度比1.2%増の56兆6,700億円となる見通しである。

政府建設投資は、一般会計に係る政府建設投資については、2018年度当初予算の内容及び災害復旧等に係る予備費使用の状況を踏まえ、また、東日本大震災復興特別会計に係る政府建設投資や地方単独事業費についてもそれぞれ事業費を推計した。また、2016年度の補正予算及び2017年度補正予算について一部出来高の実現を想定し、前年度比△0.9%と予測する。

民間住宅投資は、貸家が着工減となるが、駆け込み需要の影響により持家及び分譲住宅の着工戸数は増加が見込まれることから、住宅着工戸数は前年度比1.8%増、民間住宅建設投資は前年度比1.5%増と予測する。

民間非住宅建設投資は、企業収益の改善等を背景に企業の設備投資は増加しており、今後も底堅く推移していくことが見込まれ、民間非住宅の建築着工床面積は前年度比1.7%増と予測し、民間非住宅建築投資額は前年度比1.5%増、土木インフラ系企業の設備投資が堅調に推移し、全体では前年度比3.6%増と予測する。

2019年度の建設投資は、前年度比△2.7%の55兆1,500億円となる見通しである。

政府建設投資は、一般会計に係る政府建設投資については、2019年度予算の各府省概算要求の内容及び内容を踏まえ、前年度当初予算で横ばいと見込みとし、東日本大震災復興特別会計に係る政府建設投資や地方単独事業費についてもそれぞれ事業費を推計した。また、2017年度補正予算に係る政府建設投資について一部出来高の実現を想定し、前年度比△6.1%と予測する。

民間住宅投資は、持家、貸家、分譲住宅全てで着工減と考えられ、住宅着工戸数は前年度比△3.6%、民間住宅建設投資は前年度比△1.0%と予測する。

民間非住宅建設投資は、全体の建築着工床面積は前年度比0.0%であると見込まれ、民間非住宅建築投資額は前年度比0.4%増、民間土木投資額が0.0%、全体では前年度比0.2%増と予測する。

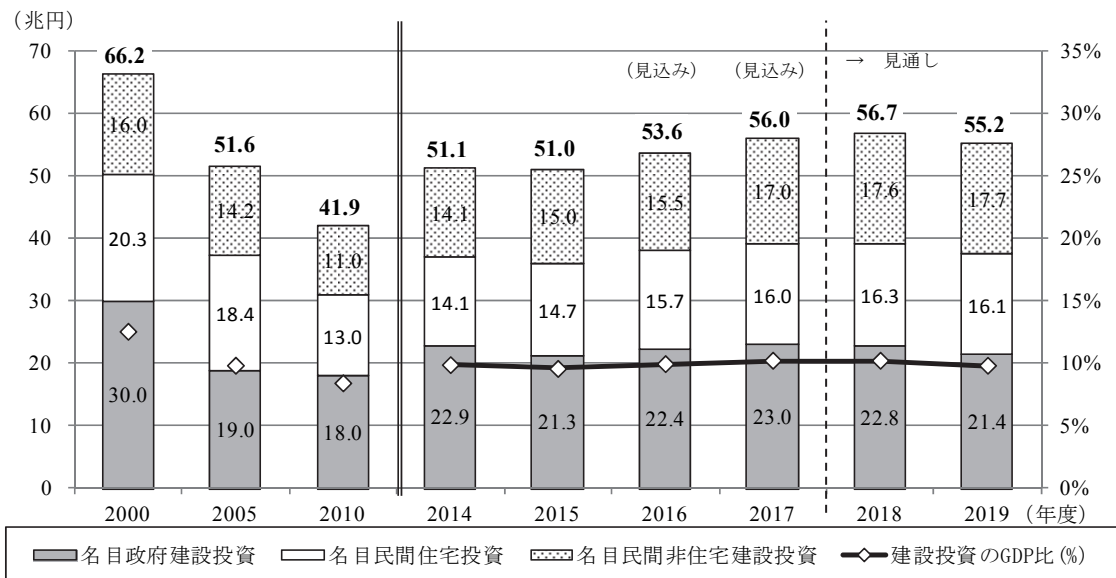
●建設投資の推移(年度)

(単位：億円、実質値は2011年度価格)

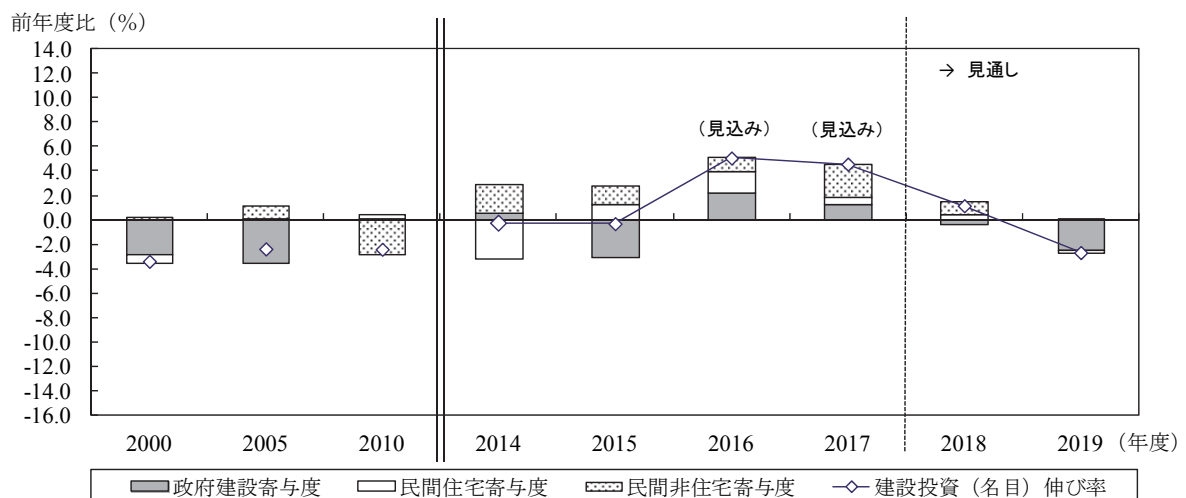
年度	2000	2005	2010	2014	2015	2016 (見込み)	2017 (見込み)	2018 (見通し)	2019 (見通し)
名目建設投資 (対前年度伸び率)	661,948 -3.4%	515,676 -2.4%	419,282 -2.4%	511,410 -0.3%	509,828 -0.3%	535,700 5.1%	560,200 4.6%	566,700 1.2%	551,500 -2.7%
名目政府建設投資 (対前年度伸び率)	299,601 -6.2%	189,738 -8.9%	179,820 0.3%	228,616 1.3%	212,752 -6.9%	223,800 5.2%	230,400 2.9%	228,300 -0.9%	214,300 -6.1%
(寄与度)	-2.9	-3.5	0.1	0.6	-3.1	2.2	1.2	-0.4	-2.5
名目民間住宅投資 (対前年度伸び率)	202,756 -2.2%	184,258 0.3%	129,779 1.1%	141,210 -10.6%	147,439 4.4%	156,800 6.3%	159,900 2.0%	162,300 1.5%	160,700 -1.0%
(寄与度)	-0.7	0.1	0.3	-3.3	1.2	1.8	0.6	0.4	-0.3
名目民間非住宅建設投資 (対前年度伸び率)	159,591 0.7%	141,680 4.0%	109,683 -10.0%	141,584 9.3%	149,637 5.7%	155,100 3.7%	169,900 9.5%	176,100 3.6%	176,500 0.2%
(寄与度)	0.2	1.0	-2.8	2.4	1.6	1.1	2.8	1.1	0.1
実質建設投資 (対前年度伸び率)	704,937 -3.6%	546,984 -3.5%	425,236 -2.8%	486,124 -3.6%	483,655 -0.5%	507,165 4.9%	519,689 2.5%	519,000 -0.1%	503,000 -3.1%

注)2017年度までの建設投資は国土交通省「平成30年度建設投資見通し」より。

●名目建設投資額の推移（年度）



●名目建設投資伸び率の推移（年度）



●名目建設投資の推移（四半期）

		(前年同期比)							
年度 四半期		2016(見込み)				2017(見込み)			
		4-6	7-9	10-12	1-3	4-6	7-9	10-12	1-3
伸び率	建設投資	4.3%	4.4%	5.1%	6.3%	7.1%	5.2%	3.7%	2.9%
	政府建設投資	4.9%	5.6%	4.4%	5.9%	5.1%	2.2%	2.7%	2.3%
	民間住宅投資	4.4%	5.7%	7.1%	8.1%	7.9%	4.1%	-0.2%	-3.4%
	民間非住宅建設投資	3.6%	1.5%	4.0%	5.2%	8.8%	10.5%	9.7%	9.3%
年度 四半期		2018(見通し)				2019(見通し)			
		4-6	7-9	10-12	1-3	4-6	7-9	10-12	1-3
伸び率	建設投資	-0.1%	-0.2%	2.2%	2.4%	-0.6%	-3.9%	-3.1%	-2.8%
	政府建設投資	-2.8%	-3.4%	1.2%	0.4%	-4.7%	-10.5%	-6.1%	-3.6%
	民間住宅投資	-1.7%	-0.1%	2.5%	5.5%	4.0%	0.5%	-2.5%	-5.6%
	民間非住宅建設投資	4.9%	3.8%	3.5%	2.6%	-0.4%	-0.1%	0.9%	0.5%

政府建設投資の推移

2018年度は前年度と同水準（△0.9%）
2019年度は前年度を下回る水準に（△6.1%）

2018年度の政府建設投資は、前年度比で△0.9%の22兆8,300億円と予測する。

国の直轄・補助等事業費については、一般会計に係る政府建設投資は2018年度当初予算の内容及び災害復旧等に係る予備費使用の状況を踏まえ、また、東日本大震災復興特別会計に係る政府建設投資は「復興・創生期間」における関係省庁の予算額の内容を踏まえ、それぞれ事業費を推計した。

地方単独事業費は、総務省がまとめた平成30年度地方財政計画で示された内容を踏まえ、事業費を推計した。

また、2016年度の補正予算及び2017年度補正予算に係る政府建設投資は、2018年度に一部出来高として実現すると想定している。

2019年度の政府建設投資は、前年度比で△6.1%の21兆4,300億円と予測する。

国の直轄・補助等事業費については、公表された2019年度予算の各府省概算要求の内容等を踏まえ、一般会計に係る政府建設投資を前年度当初予算で横ばいとし、また、東日本大震災復興特別会計に係る政府建設投資を前年度並みとして、それぞれ事業費を推計した。

地方単独事業費については、総務省がまとめた平成31年度の地方財政の課題で示された地方財政収支の仮試算の内容を踏まえ、2019年度予算について前年度並みとして事業費を推計した。

また、2017年度補正予算に係る政府建設投資は、2019年度に一部出来高として実現すると想定している。

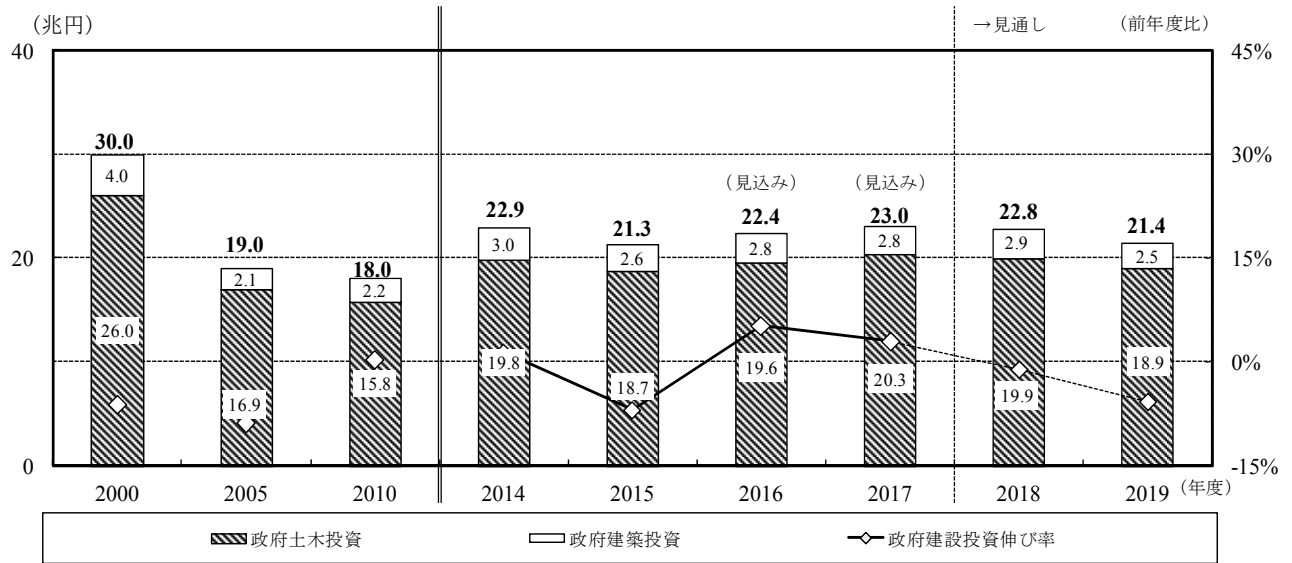
●政府建設投資の推移（年度）

（単位：億円、実質値は2011年度価格）

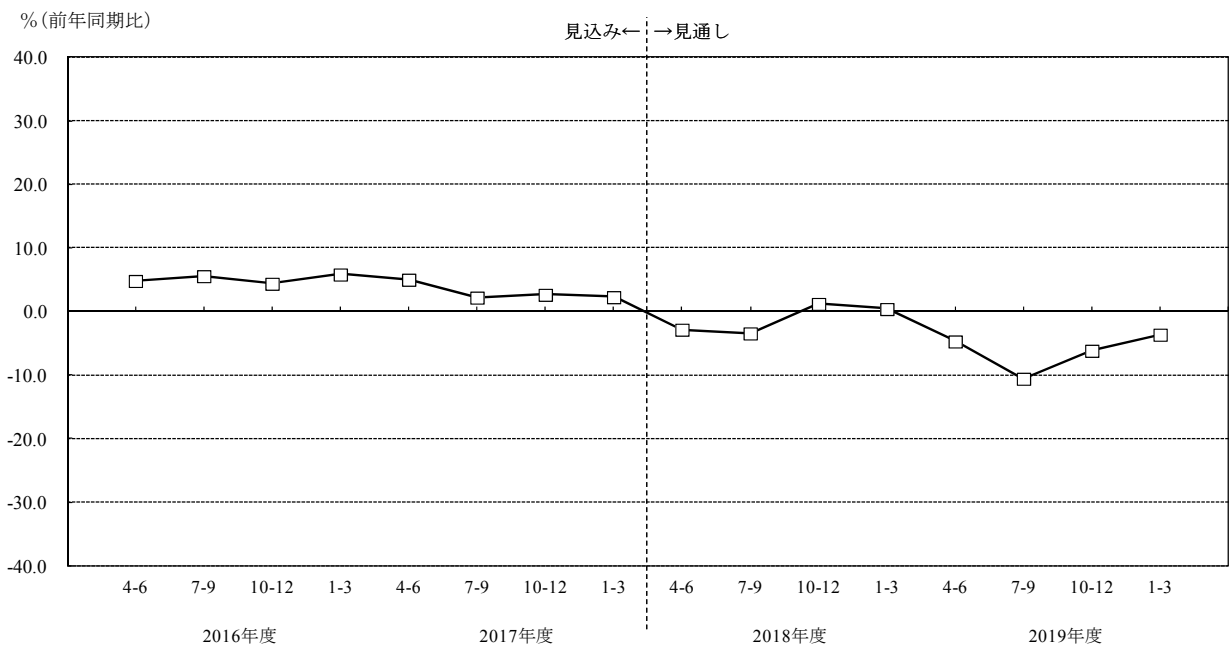
年度	2000	2005	2010	2014	2015	2016 (見込み)	2017 (見込み)	2018 (見通し)	2019 (見通し)
名目政府建設投資 (対前年度伸び率)	299,601 -6.2%	189,738 -8.9%	179,820 0.3%	228,616 1.3%	212,752 -6.9%	223,800 5.2%	230,400 2.9%	228,300 -0.9%	214,300 -6.1%
名目政府建築投資 (対前年度伸び率)	40,004 -12.0%	20,527 -13.9%	22,096 -0.1%	30,431 6.0%	25,861 -15.0%	28,200 9.0%	27,700 -1.8%	28,800 4.1%	25,200 -12.6%
名目政府土木投資 (対前年度伸び率)	259,597 -5.2%	169,211 -8.3%	157,724 0.3%	198,185 0.6%	186,891 -5.7%	195,600 4.7%	202,700 3.6%	199,500 -1.6%	189,100 -5.2%
実質政府建設投資 (対前年度伸び率)	321,414 -6.5%	202,841 -10.2%	182,508 -0.3%	217,128 -2.1%	201,623 -7.1%	211,436 4.9%	213,250 0.9%	209,100 -1.9%	195,900 -6.3%

注1) 2017年度までの政府建設投資は国土交通省「平成30年度建設投資見通し」より。

●名目政府建設投資の推移（年度）



●名目政府建設投資伸び率の推移（四半期）



(前年同期比)

年度 四半期	2016(見込み)				2017(見込み)			
	4-6	7-9	10-12	1-3	4-6	7-9	10-12	1-3
政府建設投資	4.9%	5.6%	4.4%	5.9%	5.1%	2.2%	2.7%	2.3%
政府建築投資	8.7%	9.5%	8.2%	9.7%	0.2%	-2.4%	-2.0%	-2.4%
政府土木投資	4.3%	5.1%	3.9%	5.3%	5.7%	2.9%	3.4%	3.0%
年度 四半期	2018(見通し)				2019(見通し)			
	4-6	7-9	10-12	1-3	4-6	7-9	10-12	1-3
政府建設投資	-2.8%	-3.4%	1.2%	0.4%	-4.7%	-10.5%	-6.1%	-3.6%
政府建築投資	2.1%	1.5%	6.3%	5.5%	-11.2%	-16.7%	-12.6%	-10.2%
政府土木投資	-3.5%	-4.1%	0.5%	-0.2%	-3.7%	-9.6%	-5.2%	-2.6%

住宅着工戸数の推移

2018年度は前年度と比べて微増（1.8%増）

2019年度は前年度と比べて減少（△3.6%）

2018年度は、持家は、2019年10月の消費税増税による駆け込み需要の影響により、前年度比で増加と予測する。貸家は、相続税の節税対策による着工は一服するとともに、駆け込み需要の影響も小さいと考えられるため、前年度比で減少と予測する。分譲マンションは、販売価格と在庫率の高止まり状態や販売適地の減少が続くと考えられるものの、足元の開発が堅調であるため、前年度比で増加と予測する。分譲戸建は、駆け込み需要の影響も含め、企業による土地の仕入れや開発が前向きに進められていくと考えられるため、前年度比で増加と予測する。全体の着工戸数としては、貸家は減少するものの、持家、分譲住宅の着工増より、前年度比で微増と予測する。

2019年度は、持家及び分譲戸建は、駆け込み需要後の反動減が発生すると考えられるため、前年度比で減少と予測する。貸家は、引き続き着工が一服する状況に大きな変化はないと見込まれるため、前年度比で減少と予測する。分譲マンションは、引き続き販売価格と在庫率の高止まり状態や販売適地の減少による影響が続くと考えられ、前年度比で減少と予測する。全体の着工戸数としては、持家、貸家、分譲住宅全てで着工減となり、前年度比で減少と予測する。

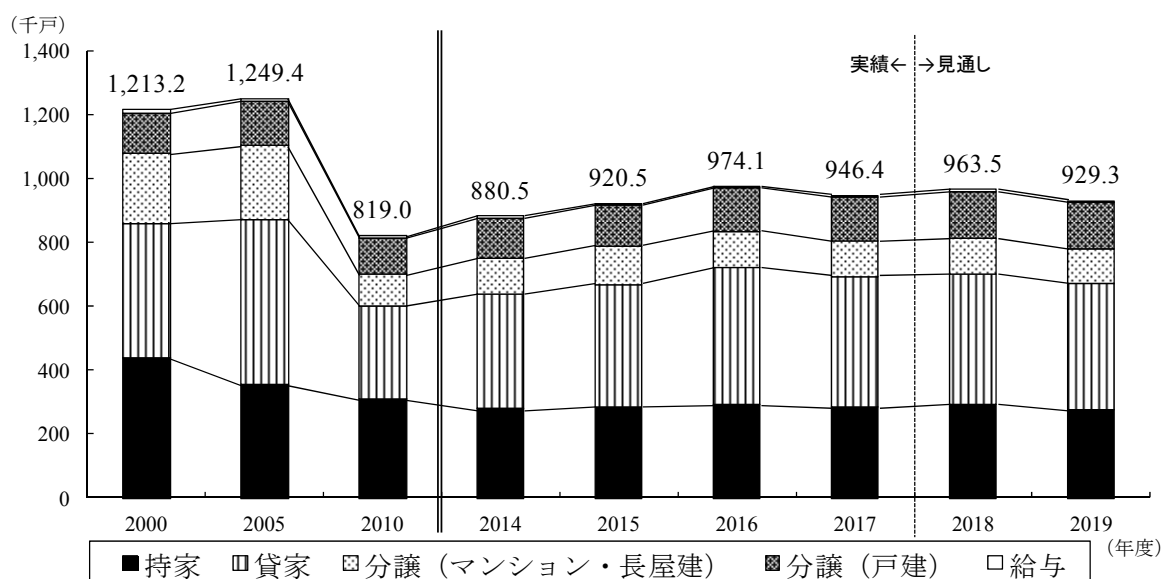
2018年度の着工戸数は前年度比1.8%増の96.4万戸、2019年度は同△3.6%の92.9万戸と予測する。

持家は、2018年4月～8月期の着工は前年同期比△1.4%であり、注文住宅大手5社2018年4月～8月の受注速報平均は前年同月比△3.8～10.0%増という動きとなっている。引き続き住宅ローンの低金利の効果が弱まっていると考えられるものの、駆け込み需要の影響により2018年度の着工戸数は前年度比で増加と予測する。2019年度は駆け込み需要後の反動減が発生すると考えられるため、前年度比で減少と予測する。2018年度は前年度比4.0%増の29.3万戸、2019年度は同△6.1%の27.5万戸と予測する。

貸家は、2018年4月～8月期の着工は前年同期比△2.1%であり、賃貸住宅大手3社2018年4月～8月の受注速報平均は前年同月比△16.7～3.0%増という動きとなっている。2018年度は、相続税の節税対策による着工が一服するとともに、駆け込み需要の影響も小さいと想定されるため、前年度比で減少と予測する。2019年度は状況に大きな変化は見込まれないと考えられるため、着工戸数は前年度比で減少と予測する。2018年度は前年度比△1.3%の40.5万戸、2019年度は同△2.3%の39.5万戸と予測する。

分譲住宅は、2018年4月～8月期の着工は前年同期比△0.4%で、うちマンションが同△5.1%、戸建が同4.0%増となっている。2018年度については、マンションは販売価格と在庫率の高止まり状態や販売適地の減少といった状況に大きな変化は見込まれないものの、足元の開発が堅調であるため、前年度比で増加と予測する。戸建は、駆け込み需要の影響とともに、マンション販売価格との関係で割安感のある物件も含め、企業による土地の仕入れや開発が前向きに進められていくと考えられるため、前年度比で増加と予測する。2019年度については、マンションは状況に大きな変化は見込まれないと考えられ、前年度比で減少と予測する。戸建は、引き続き開発は進んでいくと考えられるものの、駆け込み需要後の反動減が発生すると考えられるため、前年度比で減少と予測する。分譲住宅全体では、2018年度は前年度比3.9%増の25.8万戸、2019年度は同△2.1%の25.3万戸と予測する。

●住宅着工戸数の推移（年度）



(戸数単位：千戸、投資額単位：億円)

年度	2000	2005	2010	2014	2015	2016	2017	2018 (見通し)	2019 (見通し)
全体	1,213.2	1,249.4	819.0	880.5	920.5	974.1	946.4	963.5	929.3
(対前年度伸び率)	-1.1%	4.7%	5.6%	-10.8%	4.6%	5.8%	-2.8%	1.8%	-3.6%
持家	437.8	352.6	308.5	278.2	284.4	291.8	282.1	293.3	275.3
(対前年度伸び率)	-8.0%	-4.0%	7.5%	-21.1%	2.2%	2.6%	-3.3%	4.0%	-6.1%
貸家	418.2	518.0	291.8	358.3	383.7	427.3	410.4	404.9	395.4
(対前年度伸び率)	-1.8%	10.8%	-6.3%	-3.1%	7.1%	11.4%	-4.0%	-1.3%	-2.3%
分譲	346.3	370.3	212.1	236.0	246.6	249.3	248.5	258.1	252.6
(対前年度伸び率)	11.0%	6.1%	29.6%	-8.9%	4.5%	1.1%	-0.3%	3.9%	-2.1%
マンション・長屋建	220.6	232.5	98.7	111.8	120.4	114.6	110.6	112.6	107.9
(対前年度伸び率)	13.4%	10.9%	44.5%	-10.7%	7.6%	-4.8%	-3.4%	1.7%	-4.1%
戸建	125.7	137.8	113.4	124.2	126.2	134.7	137.8	145.6	144.7
(対前年度伸び率)	6.9%	-1.2%	19.0%	-7.2%	1.6%	6.7%	2.3%	5.6%	-0.6%
名目民間住宅投資	202,756	184,258	129,779	141,210	147,439	156,800	159,900	162,300	160,700
(対前年度伸び率)	-2.2%	0.3%	1.1%	-10.6%	4.4%	6.3%	2.0%	1.5%	-1.0%

注1) 着工戸数は2017年度まで実績、2018・19年度は見通し。

注2) 名目民間住宅投資は2015年度まで実績、2016・17年度は見込み、2018・19年度は見通し。

注3) 給与住宅は利用関係別に表示していないが、全体の着工戸数に含まれる。

●住宅着工戸数の推移（四半期）

(前年同期比)

年度 四半期	2016				2017			
	4-6	7-9	10-12	1-3	4-6	7-9	10-12	1-3
伸び率								
全体	4.9%	7.1%	7.9%	3.2%	1.1%	-2.4%	-2.5%	-8.2%
持家	2.1%	3.9%	4.6%	-0.8%	-0.5%	-5.3%	-3.9%	-3.4%
貸家	11.0%	11.2%	13.0%	10.0%	0.3%	-3.6%	-3.6%	-9.4%
分譲	-0.5%	3.6%	3.8%	-2.0%	4.7%	3.7%	0.8%	-10.8%
マンション・長屋建	-8.5%	-4.2%	2.7%	-6.9%	4.6%	10.2%	-6.4%	-21.5%
戸建	9.3%	10.0%	4.7%	3.0%	4.8%	-0.9%	6.4%	-1.0%
伸び率								
年度 四半期	2018(見通し)				2019(見通し)			
	4-6	7-9	10-12	1-3	4-6	7-9	10-12	1-3
伸び率								
全体	-2.0%	0.6%	3.5%	5.8%	2.0%	-2.8%	-7.0%	-6.7%
持家	-2.5%	1.8%	7.9%	9.6%	5.6%	-5.7%	-13.6%	-10.5%
貸家	-3.5%	-1.4%	-0.9%	0.9%	1.6%	-1.4%	-3.8%	-6.2%
分譲	-1.3%	2.6%	6.2%	9.2%	0.8%	-1.7%	-4.5%	-3.5%
マンション・長屋建	-7.0%	0.3%	11.9%	5.9%	-5.9%	-2.5%	-6.5%	-0.8%
戸建	4.5%	4.5%	2.4%	11.6%	7.0%	-1.1%	-2.9%	-5.3%

注) 2017年度まで実績、2018・19年度は見通し。

民間非住宅建設投資（建築＋土木）の推移

2018年度は前年度と比べて増加（3.6%増）

2019年度は前年度と同水準（0.2%増）

2018年4～6月期の実質民間企業設備（内閣府「国民経済計算」2次速報値）は前年同期比6.4%増となった。海外経済が回復する中で、企業収益の改善や生産の増加、個人消費の持ち直しなどを背景に企業の設備投資は増加しており、今後も底堅く推移していくことが見込まれる。2018年度の実質民間企業設備は前年度比4.8%増、2019年度は前年度比2.0%増と予測する。

2018年度の民間非住宅建設投資は、前年度比3.6%増の17兆6,100億円となる見通しである。2018年度の着工床面積は前年度比で、事務所は4.8%増、店舗は△1.7%、工場は5.8%増、倉庫は△3.8%となることが見込まれ、民間非住宅建築投資全体では前年度比1.5%増と予測する。また民間土木投資は、鉄道・エネルギー・通信など土木インフラ系企業の設備投資が引き続き堅調に推移するとみられる。

2019年度の民間非住宅建設投資は、前年度比0.2%増の17兆6,500億円となる見通しであり、建築投資、土木投資とも概ね横ばいで推移すると予測する。

事務所は、着工床面積は前年度同期を上回る一方で、受注額は前年度同期を下回っている。大都市圏を中心とした大型再開発プロジェクトの竣工が続くことから、事務所の新規供給が予定され、今後も新たなオフィスビルの着工が見込まれることから、着工床面積は引き続き堅調に推移する見通しである。

店舗は、着工床面積が2014年度以降毎年減少を続けており、前年度の同期比で13か月間マイナスとなっている。また、大規模小売店舗立地法による届出状況も2014年度から減少傾向にある。受注額は足元では前年度同期を下回り、2018年度、2019年度についても着工床面積は減少する傾向にあるとみられる。

工場は、着工床面積が前年度の同期比で17か月連続プラス、受注額は前年度の同期比で13か月連続プラスとなっている。製造業、非製造業ともに生産能力増強等に向けた投資が牽引し、広範な業種で投資が増加すると予想され、着工床面積は増加傾向で推移する見通しである。

倉庫は、2018年度は着工床面積、受注額ともに、高水準であった前年度を下回ると見込まれるものの、東京・関西圏を中心とした高速道路等の交通インフラの整備進展に伴い、eコマース等の利用拡大を背景とした高機能・マルチテナント型物流施設等の着工床面積は引き続き堅調に推移するとみられる。

民間非住宅投資は、今後も2020年東京オリンピック・パラリンピックを見込んだ投資を含め、緩やかな回復が続くと見込まれるが、消費者マインドや海外景気等の動向への注視が引き続き必要である。

●民間非住宅建設投資の推移（年度）

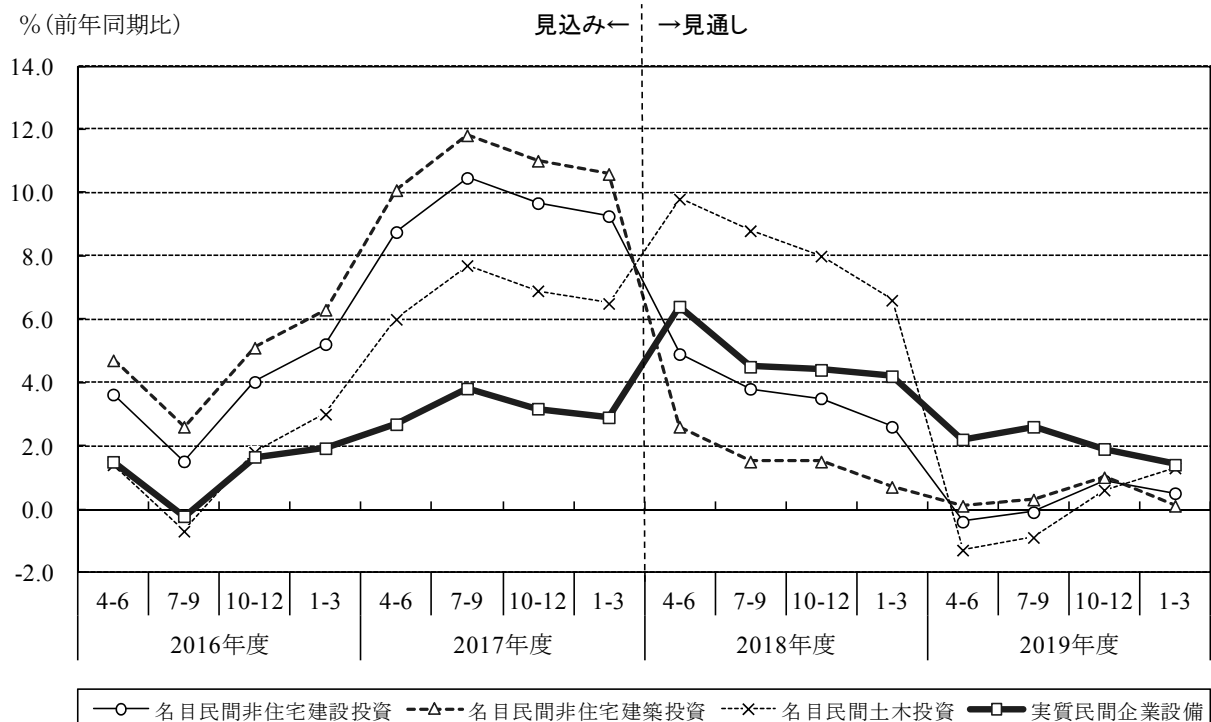
（単位：億円、実質値は2011年暦年連鎖価格）

年度	2000	2005	2010	2014	2015	2016 (見込み)	2017 (見込み)	2018 (見通し)	2019 (見通し)
名目民間非住宅建設投資 (対前年度伸び率)	159,591 0.7%	141,680 4.0%	109,683 -10.0%	141,584 9.3%	149,637 5.7%	155,100 3.7%	169,900 9.5%	176,100 3.6%	176,500 0.2%
名目民間非住宅建築投資 (対前年度伸び率)	93,429 -0.5%	92,357 3.4%	69,116 -9.5%	93,110 10.6%	100,046 7.4%	104,800 4.8%	116,200 10.9%	118,000 1.5%	118,400 0.4%
名目民間土木投資 (対前年度伸び率)	66,162 2.5%	49,323 5.3%	40,567 -10.9%	48,474 7.0%	49,591 2.3%	50,300 1.4%	53,700 6.8%	58,100 8.2%	58,100 0.0%
実質民間企業設備 (対前年度伸び率)	726,522 6.3%	783,391 7.7%	675,522 2.0%	797,812 3.3%	816,226 2.3%	826,270 1.2%	852,230 3.1%	893,300 4.8%	911,016 2.0%

注1) 2017年度までの名目民間非住宅建設投資は国土交通省「平成30年度建設投資見通し」より。

注2) 2017年度までの実質民間企業設備は内閣府「国民経済計算」より。

●民間非住宅建設投資伸び率の推移（四半期）



(前年同期比)

年度 四半期	2016(見込み)				2017(見込み)			
	4-6	7-9	10-12	1-3	4-6	7-9	10-12	1-3
名目民間非住宅建設投資	3.6%	1.5%	4.0%	5.2%	8.8%	10.5%	9.7%	9.3%
名目民間非住宅建築投資	4.7%	2.6%	5.1%	6.3%	10.1%	11.8%	11.0%	10.6%
名目民間土木投資	1.4%	-0.7%	1.8%	3.0%	6.0%	7.7%	6.9%	6.5%
実質民間企業設備	1.5%	-0.2%	1.6%	1.9%	2.7%	3.8%	3.2%	2.9%
年度 四半期	2018(見通し)				2019(見通し)			
	4-6	7-9	10-12	1-3	4-6	7-9	10-12	1-3
名目民間非住宅建設投資	4.9%	3.8%	3.5%	2.6%	-0.4%	-0.1%	0.9%	0.5%
名目民間非住宅建築投資	2.6%	1.5%	1.5%	0.7%	0.1%	0.3%	1.0%	0.1%
名目民間土木投資	9.8%	8.8%	8.0%	6.6%	-1.3%	-0.9%	0.6%	1.3%
実質民間企業設備	6.4%	4.5%	4.4%	4.2%	2.2%	2.6%	1.9%	1.4%

注) 2018年4～6月期までの実質民間企業設備は内閣府「国民経済計算」より。

●民間非住宅建築着工床面積の推移（年度）

(単位:千㎡)

年度	2000	2005	2010	2014	2015	2016	2017	2018 (見通し)	2019 (見通し)
事務所着工床面積 (対前年度伸び率)	7,280 -4.2%	6,893 -4.4%	4,658 -26.8%	5,097 2.0%	5,261 3.2%	5,805 10.3%	5,536 -4.6%	5,800 4.8%	5,800 0.0%
店舗着工床面積 (対前年度伸び率)	11,862 -17.9%	12,466 9.7%	5,727 4.1%	7,112 -14.6%	6,029 -15.2%	5,570 -7.6%	5,493 -1.4%	5,400 -1.7%	5,300 -1.9%
工場着工床面積 (対前年度伸び率)	13,714 37.6%	14,135 6.8%	6,405 17.6%	7,482 -5.2%	8,739 16.8%	8,162 -6.6%	9,073 11.2%	9,600 5.8%	9,700 1.0%
倉庫着工床面積 (対前年度伸び率)	7,484 11.2%	8,991 16.3%	4,234 6.1%	8,003 17.0%	7,921 -1.0%	8,496 7.3%	9,768 15.0%	9,400 -3.8%	9,400 0.0%
非住宅着工床面積計 (対前年度伸び率)	59,250 2.0%	65,495 3.8%	37,403 7.3%	45,013 -5.9%	44,098 -2.0%	45,299 2.7%	47,292 4.4%	48,100 1.7%	48,100 0.0%

注) 非住宅着工床面積計から事務所、店舗、工場、倉庫を控除した残余は、学校、病院、その他に該当する。

マクロ経済の推移

2018年度・2019年度ともに景気は緩やかに回復が続く見通し

2018年度は、企業の足元における業況判断がおおむね横ばいとなっているものの、個人消費に持ち直しの動きがみられ、企業の設備投資にも増加傾向がみられること、そのほか、経済対策及び関連予算等の円滑かつ着実な実施による雇用・所得環境の改善継続などを背景に、経済の好循環が進展する中で、景気は緩やかに回復する見通しである。

2019年度は、消費税増税による個人消費への影響に懸念があるものの、経済対策の着実な実施や五輪関連などによる経済の需要喚起などから、経済の好循環が進展し、引き続き緩やかな回復が続く見通しである。

ただし、中国を始めアジア新興国等の経済の先行き、通商問題の動向、金融資本市場の変動の影響等の海外経済における動向について留意する必要がある。

2018年度の実質経済成長率は、前年度比 1.3%増と見込まれる。公的固定資本形成は前年度比△0.5%（GDP 寄与度△0.0%ポイント）、民間住宅は同△0.7%（同△0.0%ポイント）、民間企業設備は同 4.8%増（同 0.8%ポイント）と見込まれる。

2019年度の実質経済成長率は、前年度比 0.4%増と予測する。公的固定資本形成は前年度比△6.3%（GDP 寄与度△0.3%ポイント）、民間住宅は同△1.2%（同△0.0%ポイント）、民間企業設備は同 2.0%増（同 0.3%ポイント）と予測する。

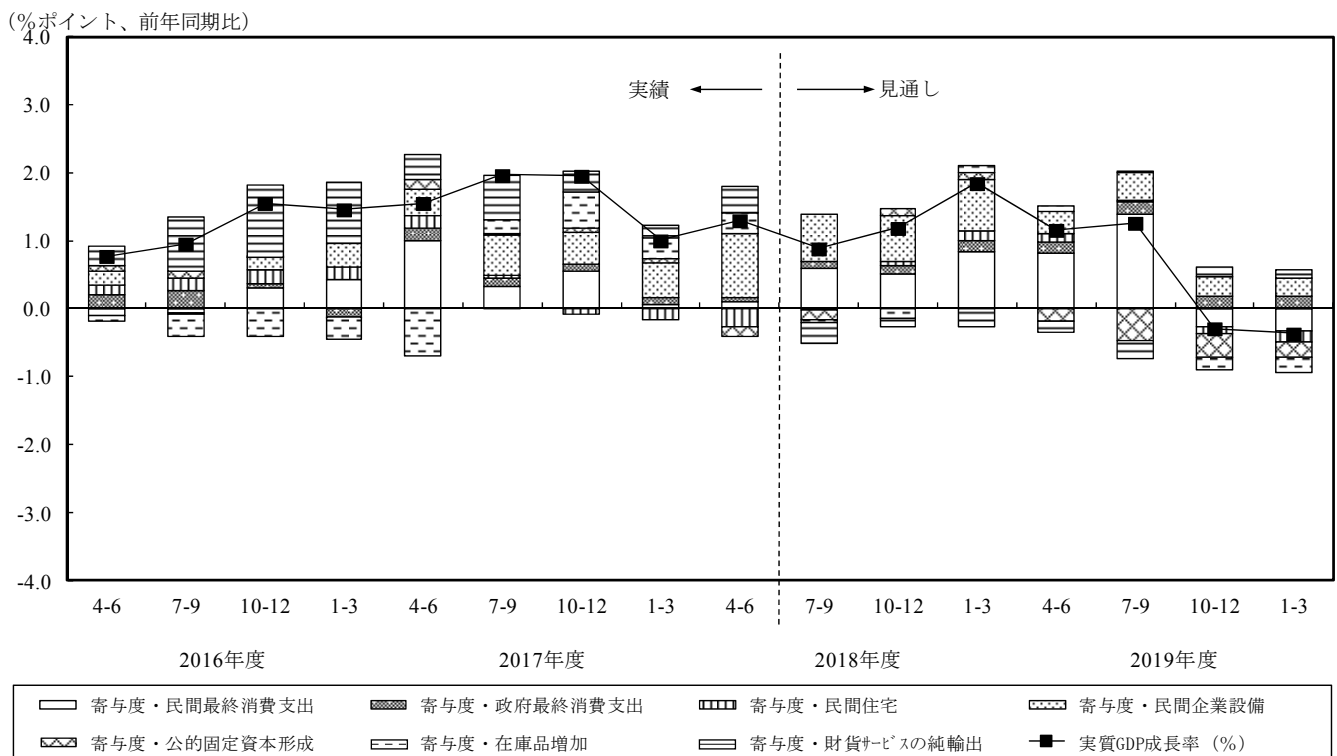
●マクロ経済の推移（年度）

（単位：億円、実質値は2011暦年連鎖価格）

年度	2000	2005	2010	2014	2015	2016	2017	2018 (見通し)	2019 (見通し)
実質GDP (対前年度伸び率)	4,642,398 2.5%	4,925,711 2.0%	4,928,921 3.2%	5,109,620 -0.3%	5,183,183 1.4%	5,244,943 1.2%	5,329,784 1.6%	5,399,380 1.3%	5,422,397 0.4%
実質民間最終消費支出 (対前年度伸び率) (寄与度)	2,640,321 1.4% 0.7	2,814,752 1.6% 0.9	2,865,089 1.4% 0.8	2,939,714 -2.5% -1.5	2,962,949 0.8% 0.5	2,970,804 0.3% 0.2	2,995,927 0.8% 0.5	3,023,010 0.9% 0.5	3,044,251 0.7% 0.4
実質政府最終消費支出 (対前年度伸び率) (寄与度)	844,879 3.6% 0.6	924,013 0.4% 0.1	980,528 2.1% 0.4	1,032,390 0.4% 0.1	1,051,982 1.9% 0.4	1,057,498 0.5% 0.1	1,064,797 0.7% 0.1	1,070,886 0.6% 0.1	1,080,382 0.9% 0.2
実質民間住宅 (対前年度伸び率) (寄与度)	216,520 -0.5% 0.0	200,161 -0.4% 0.0	138,924 2.5% 0.1	146,635 -9.9% -0.3	152,007 3.7% 0.1	161,422 6.2% 0.2	160,817 -0.4% -0.0	159,639 -0.7% -0.0	157,746 -1.2% -0.0
実質民間企業設備 (対前年度伸び率) (寄与度)	726,522 6.3% 1.0	783,391 7.7% 1.1	675,522 2.0% 0.3	797,812 3.3% 0.5	816,226 2.3% 0.4	826,270 1.2% 0.2	852,230 3.1% 0.5	893,300 4.8% 0.8	911,016 2.0% 0.3
実質公的固定資本形成 (対前年度伸び率) (寄与度)	400,179 -7.3% -0.6	282,617 -7.8% -0.4	246,746 -7.1% -0.4	260,806 -2.0% -0.1	256,645 -1.6% -0.1	258,902 0.9% 0.0	262,642 1.4% 0.1	261,353 -0.5% -0.0	244,800 -6.3% -0.3
実質在庫品増加 (対前年度伸び率) (寄与度)	5,119 -116.7% 0.7	6,731 -59.4% -0.2	11,361 -123.3% 1.2	4,891 -132.7% 0.4	11,896 143.2% 0.2	-2,394 -120.1% -0.3	3,054 -227.6% 0.1	6,174 102.2% 0.1	1,567 -74.6% -0.1
実質財貨サービスの純輸出 (対前年度伸び率) (寄与度)	-134,823 11.8% 0.1	-70,554 -17.1% 0.6	13,142 -161.6% 0.9	-73,146 -28.9% 0.6	-70,209 -4.0% 0.1	-32,403 -53.8% 0.8	-14,425 -55.5% 0.4	-19,480 35.0% -0.1	-21,864 12.2% -0.0
名目GDP (対前年度伸び率)	5,285,127 1.2%	5,256,922 0.9%	4,992,810 1.5%	5,184,685 2.2%	5,338,949 3.0%	5,393,731 1.0%	5,486,392 1.7%	5,556,902 1.3%	5,629,867 1.3%

注) 2017年度までは内閣府「国民経済計算」より。

●マクロ経済の推移（四半期）



(%ポイント、前年同期比)

年度 四半期	2016				2017				
	4-6	7-9	10-12	1-3	4-6	7-9	10-12	1-3	
実質GDP成長率	0.8	1.0	1.6	1.5	1.6	2.0	2.0	1.0	
寄与度	民間最終消費支出	-0.1	-0.1	0.3	0.4	1.0	0.3	0.5	0.1
	政府最終消費支出	0.2	0.3	0.0	-0.1	0.2	0.1	0.1	0.1
	民間住宅	0.1	0.2	0.2	0.2	0.2	0.0	-0.1	-0.2
	民間企業設備	0.2	-0.0	0.2	0.3	0.4	0.6	0.5	0.5
	公的固定資本形成	0.1	0.1	0.0	-0.0	0.2	0.0	0.1	0.1
	在庫品増加	-0.1	-0.3	-0.4	-0.3	-0.7	0.2	0.5	0.3
	財貨サービスの純輸出	0.3	0.8	1.1	0.9	0.4	0.7	0.3	0.2
年度 四半期	2018 (見通し)				2019 (見通し)				
四半期	4-6	7-9	10-12	1-3	4-6	7-9	10-12	1-3	
実質GDP成長率	1.3	0.9	1.2	1.8	1.2	1.3	-0.3	-0.4	
寄与度	民間最終消費支出	0.1	0.6	0.5	0.8	0.8	1.4	-0.3	-0.3
	政府最終消費支出	0.1	0.1	0.1	0.2	0.2	0.2	0.2	0.2
	民間住宅	-0.3	-0.0	0.1	0.1	0.1	0.0	-0.1	-0.2
	民間企業設備	0.9	0.7	0.7	0.8	0.3	0.4	0.3	0.3
	公的固定資本形成	-0.1	-0.2	0.1	0.1	-0.2	-0.5	-0.4	-0.2
	在庫品増加	0.3	-0.0	-0.1	0.1	0.1	0.0	-0.2	-0.2
	財貨サービスの純輸出	0.4	-0.3	-0.1	-0.3	-0.2	-0.3	0.1	0.1

注) 2017年度までで2018年4-6月2次速報値、2018年・19年度は見通し。

計 数 編

1. 建設投資（実数）

（単位：億円、実質値は2011年度価格）

年 度	名 目						実 質						
	2014	2015	2016	2017	2018	2019	2014	2015	2016	2017	2018	2019	
総 計	511,410	509,828	535,700	560,200	566,700	551,500	486,124	483,655	507,165	519,689	519,000	503,000	
1. 建 築	264,752	273,346	289,800	303,800	309,100	304,300	251,560	259,173	274,288	281,729	282,500	276,400	
(1) 住 宅	148,327	154,857	164,000	165,700	168,000	166,400	140,994	147,496	156,055	154,565	154,200	151,600	
政 府	7,116	7,418	7,200	5,800	5,700	5,700	6,764	7,078	6,864	5,405	5,200	5,200	
民 間	141,210	147,439	156,800	159,900	162,300	160,700	134,230	140,418	149,191	149,160	149,000	146,400	
(2) 非住宅	116,425	118,489	125,800	138,100	141,100	137,900	110,566	111,677	118,233	127,164	128,300	124,800	
政 府	23,315	18,443	21,000	21,900	23,100	19,500	22,142	17,383	19,737	20,166	21,100	17,700	
民 間	93,110	100,046	104,800	116,200	118,000	118,400	88,424	94,294	98,496	106,998	107,200	107,100	
2. 土 木	246,658	236,482	245,900	256,400	257,600	247,200	234,564	224,482	232,877	237,960	236,500	226,600	
(1) 政 府	198,185	186,891	195,600	202,700	199,500	189,100	188,222	177,162	184,835	187,679	182,800	173,000	
(7) 公共事業	171,861	161,675	169,400	174,600	171,400	161,000	163,056	153,101	159,811	161,368	156,800	147,000	
(4) その他	26,324	25,216	26,200	28,100	28,100	28,100	25,166	24,061	25,024	26,311	26,000	26,000	
(2) 民 間	48,474	49,591	50,300	53,700	58,100	58,100	46,342	47,320	48,042	50,281	53,700	53,600	
再	総計 政 府	228,616	212,752	223,800	230,400	228,300	214,300	217,128	201,623	211,436	213,250	209,100	195,900
	民 間	282,794	297,076	311,900	329,800	338,400	337,200	268,996	282,032	295,729	306,439	309,900	307,100
掲	建築 政 府	30,431	25,861	28,200	27,700	28,800	25,200	28,906	24,461	26,601	25,571	26,300	22,900
	民 間	234,320	247,485	261,600	276,100	280,300	279,100	222,654	234,712	247,687	256,158	256,200	253,500
掲	土木 政 府	198,185	186,891	195,600	202,700	199,500	189,100	188,222	177,162	184,835	187,679	182,800	173,000
	民 間	48,474	49,591	50,300	53,700	58,100	58,100	46,342	47,320	48,042	50,281	53,700	53,600
			見込み	見込み		→見通し			見込み	見込み		→見通し	

注1) 2017年度までは、国土交通省「平成30年度建設投資見通し」より。

2. 建設投資（対前年度伸び率）

（単位：％）

年 度	名 目						実 質						
	2014	2015	2016	2017	2018	2019	2014	2015	2016	2017	2018	2019	
総 計	-0.3	-0.3	5.1	4.6	1.2	-2.7	-3.6	-0.5	4.9	2.5	-0.1	-3.1	
1. 建 築	-2.2	3.2	6.0	4.8	1.7	-1.5	-5.4	3.0	5.8	2.7	0.3	-2.2	
(1)住 宅	-9.9	4.4	5.9	1.0	1.4	-1.0	-12.7	4.6	5.8	-1.0	-0.2	-1.7	
政 府	5.4	4.2	-2.9	-19.4	-2.1	-0.2	1.9	4.6	-3.0	-21.3	-3.2	-1.3	
民 間	-10.6	4.4	6.3	2.0	1.5	-1.0	-13.4	4.6	6.2	0.0	-0.1	-1.8	
(2)非住宅	9.7	1.8	6.2	9.8	2.2	-2.3	5.9	1.0	5.9	7.6	0.9	-2.7	
政 府	6.2	-20.9	13.9	4.3	5.7	-15.6	2.6	-21.5	13.5	2.2	4.4	-15.9	
民 間	10.6	7.4	4.8	10.9	1.5	0.4	6.8	6.6	4.5	8.6	0.2	-0.1	
2. 土 木	1.8	-4.1	4.0	4.3	0.5	-4.0	-1.5	-4.3	3.7	2.2	-0.6	-4.2	
(1)政 府	0.6	-5.7	4.7	3.6	-1.6	-5.2	-2.7	-5.9	4.3	1.5	-2.6	-5.4	
(7)公共事業	0.7	-5.9	4.8	3.1	-1.8	-6.1	-2.8	-6.1	4.4	1.0	-2.9	-6.2	
(4)その他	0.4	-4.2	3.9	7.3	0.0	0.0	-2.7	-4.4	4.0	5.1	-1.0	-0.2	
(2)民 間	7.0	2.3	1.4	6.8	8.2	0.0	3.7	2.1	1.5	4.7	6.8	-0.2	
再	総計 政 府	1.3	-6.9	5.2	2.9	-0.9	-6.1	-2.1	-7.1	4.9	0.9	-1.9	-6.3
	民 間	-1.6	5.1	5.0	5.7	2.6	-0.3	-4.7	4.8	4.9	3.6	1.1	-0.9
掲	建築 政 府	6.0	-15.0	9.0	-1.8	4.1	-12.6	2.4	-15.4	8.7	-3.9	2.8	-13.0
	民 間	-3.2	5.6	5.7	5.5	1.5	-0.4	-6.3	5.4	5.5	3.4	0.0	-1.0
	土木 政 府	0.6	-5.7	4.7	3.6	-1.6	-5.2	-2.7	-5.9	4.3	1.5	-2.6	-5.4
	民 間	7.0	2.3	1.4	6.8	8.2	0.0	3.7	2.1	1.5	4.7	6.8	-0.2
			見込み	見込み		→見通し			見込み	見込み		→見通し	

3. 住宅投資関連 (住宅建築投資－実質－)

年・月	住宅建築投資		民間住宅建築投資		政府住宅建築投資	
	合計	前年 (同期)		前年 (同期)		前年 (同期)
	億 円	比%	億 円	比%	億 円	比%
2016年度 (実績)	156,055	5.8	149,191	6.2	6,864	-3.0
2017年度 (")	154,565	-1.0	149,160	0.0	5,405	-21.3
2018年度 (予測)	154,200	-0.2	149,000	-0.1	5,200	-3.2
2019年度 (")	151,600	-1.7	146,400	-1.8	5,200	-1.3
月						
2018年 1- 3 (実績)	37,060	-5.9	35,565	-5.1	1,494	-21.6
4- 6 (")	36,260	-4.0	35,210	-4.0	1,050	-6.0
7- 9 (予測)	39,520	-2.0	38,320	-1.9	1,200	-5.9
10-12 (")	39,800	1.1	38,320	1.2	1,480	-0.8
2019年 1- 3 (")	38,620	4.2	37,150	4.5	1,470	-1.2
4- 6 (")	37,620	3.7	36,540	3.7	1,080	1.2
7- 9 (")	39,650	0.3	38,500	0.4	1,150	-5.1
10-12 (")	38,150	-4.2	36,690	-4.3	1,460	-2.2
2020年 1- 3 (")	36,180	-6.4	34,680	-6.7	1,500	0.9

(住宅建築投資－名目－)

年・月	住宅建築投資		民間住宅建築投資		政府住宅建築投資	
	合計	前年 (同期)		前年 (同期)		前年 (同期)
	億 円	比%	億 円	比%	億 円	比%
2016年度 (実績)	164,000	5.9	156,800	6.3	7,200	-2.9
2017年度 (")	165,700	1.0	159,900	2.0	5,800	-19.4
2018年度 (予測)	168,000	1.4	162,300	1.5	5,700	-2.1
2019年度 (")	166,400	-1.0	160,700	-1.0	5,700	-0.2
月						
2018年 1- 3 (実績)	39,931	-4.2	38,320	-3.4	1,611	-19.9
4- 6 (")	39,460	-1.8	38,310	-1.7	1,150	-4.0
7- 9 (予測)	43,070	-0.2	41,760	-0.1	1,310	-4.5
10-12 (")	43,440	2.4	41,820	2.5	1,620	0.0
2019年 1- 3 (")	42,030	5.2	40,430	5.5	1,600	-0.7
4- 6 (")	41,020	4.0	39,850	4.0	1,170	1.4
7- 9 (")	43,200	0.3	41,950	0.5	1,250	-4.8
10-12 (")	42,380	-2.4	40,760	-2.5	1,620	-0.2
2020年 1- 3 (")	39,800	-5.3	38,160	-5.6	1,640	2.5

(新設住宅着工戸数)

年・月	全 体		持 家		貸 家		分 譲	
	千 戸	前年 (同期) 比%	千 戸	前年 (同期) 比%	千 戸	前年 (同期) 比%	千 戸	前年 (同期) 比%
2016年度 (実績)	974.1	5.8	291.8	2.6	427.3	11.4	249.3	1.1
2017年度 (")	946.4	-2.8	282.1	-3.3	410.4	-4.0	248.5	-0.3
2018年度 (予測)	963.5	1.8	293.3	4.0	404.9	-1.3	258.1	3.9
2019年度 (")	929.3	-3.6	275.3	-6.1	395.4	-2.3	252.6	-2.1
月								
2018年 1- 3 (実績)	205.0	-8.2	60.8	-3.4	87.4	-9.4	55.5	-10.8
4- 6 (")	245.0	-2.0	71.8	-2.5	101.4	-3.5	69.1	-1.3
7- 9 (予測)	248.4	0.6	76.0	1.8	107.3	-1.4	63.6	2.6
10-12 (")	253.1	3.5	78.8	7.9	108.0	-0.9	64.8	6.2
2019年 1- 3 (")	217.0	5.8	66.7	9.6	88.2	0.9	60.6	9.2
4- 6 (")	250.0	2.0	75.8	5.6	103.0	1.6	69.7	0.8
7- 9 (")	241.5	-2.8	71.7	-5.7	105.8	-1.4	62.5	-1.7
10-12 (")	235.4	-7.0	68.1	-13.6	103.9	-3.8	61.9	-4.5
2020年 1- 3 (")	202.4	-6.7	59.7	-10.5	82.7	-6.2	58.5	-3.5

年・月	全 体 (季節調整値)	
	千 戸	前期 比%
2016年度 (実績)	974.4	5.7
2017年度 (")	945.4	-3.0
2018年度 (予測)	963.4	1.9
2019年度 (")	928.6	-3.6
月		
2018年 1- 3 (実績)	892.3	-5.9
4- 6 (")	967.7	8.5
7- 9 (予測)	960.3	-0.8
10-12 (")	981.1	2.2
2019年 1- 3 (")	944.3	-3.7
4- 6 (")	987.3	4.6
7- 9 (")	933.6	-5.4
10-12 (")	912.5	-2.3
2020年 1- 3 (")	880.8	-3.5

(年
率
換
算)

(新設住宅床面積)

年・月	全体		持家		貸家		分譲	
	千 m ²	前年 (同期) 比%	千 m ²	前年 (同期) 比%	千 m ²	前年 (同期) 比%	千 m ²	前年 (同期) 比%
2016年度 (実績)	78,700	4.1	35,525	1.8	20,060	8.8	22,683	3.8
2017年度 (")	75,829	-3.6	33,989	-4.3	19,045	-5.1	22,396	-1.3
2018年度 (予測)	77,092	1.7	35,252	3.7	18,538	-2.7	22,806	1.8
2019年度 (")	73,631	-4.5	33,151	-6.0	17,881	-3.5	22,175	-2.8
月								
2018年 1-3 (実績)	16,369	-9.3	7,274	-4.5	4,033	-11.1	4,952	-14.7
4-6 (")	19,621	-3.8	8,687	-2.9	4,673	-5.5	6,101	-5.0
7-9 (予測)	19,800	0.5	9,158	1.6	4,934	-2.5	5,597	1.5
10-12 (")	20,168	4.2	9,435	7.8	4,907	-2.0	5,729	4.1
2019年 1-3 (")	17,503	6.9	7,972	9.6	4,025	-0.2	5,379	8.6
4-6 (")	20,131	2.6	9,186	5.7	4,699	0.6	6,158	0.9
7-9 (")	19,039	-3.8	8,656	-5.5	4,817	-2.4	5,455	-2.5
10-12 (")	18,360	-9.0	8,167	-13.4	4,653	-5.2	5,442	-5.0
2020年 1-3 (")	16,102	-8.0	7,141	-10.4	3,713	-7.8	5,121	-4.8

(1戸当り着工床面積)

年・月	全体		持家		貸家		分譲	
	m ²	前年 (同期) 比%	m ²	前年 (同期) 比%	m ²	前年 (同期) 比%	m ²	前年 (同期) 比%
2016年度 (実績)	80.8	-1.6	121.7	-0.8	47.0	-2.3	91.0	2.6
2017年度 (")	80.1	-0.9	120.4	-1.1	46.4	-1.2	90.1	-1.0
2018年度 (予測)	80.0	-0.1	120.2	-0.2	45.8	-1.3	88.4	-1.9
2019年度 (")	79.2	-1.0	120.4	0.1	45.2	-1.3	87.8	-0.7
月								
2018年 1-3 (実績)	79.8	-1.3	119.5	-1.0	46.1	-1.9	89.2	-4.4
4-6 (")	80.1	-1.9	121.1	-0.4	46.1	-2.0	88.3	-3.8
7-9 (予測)	79.7	-0.1	120.5	-0.2	46.0	-1.1	88.0	-1.1
10-12 (")	79.7	0.6	119.7	-0.2	45.4	-1.2	88.4	-2.0
2019年 1-3 (")	80.7	1.0	119.5	-0.0	45.6	-1.1	88.8	-0.5
4-6 (")	80.5	0.6	121.2	0.1	45.6	-1.0	88.3	0.1
7-9 (")	78.8	-1.1	120.7	0.2	45.5	-1.0	87.3	-0.8
10-12 (")	78.0	-2.1	119.9	0.2	44.8	-1.4	87.9	-0.6
2020年 1-3 (")	79.6	-1.4	119.6	0.1	44.9	-1.6	87.5	-1.4

4. 民間設備投資関連 (実質)

年・月	民間設備投資		民間機械投資		民間非住宅 建築投資		民間土木投資	
	億 円	前年 (同期) 比%	億 円	前年 (同期) 比%	億 円	前年 (同期) 比%	億 円	前年 (同期) 比%
2016年度 (実績)	826,270	1.2	679,733	0.8	98,496	4.5	48,042	1.5
2017年度 (")	852,230	3.1	694,951	2.2	106,998	8.6	50,281	4.7
2018年度 (予測)	893,300	4.8	732,400	5.4	107,200	0.2	53,700	6.8
2019年度 (")	911,016	2.0	750,316	2.4	107,100	-0.1	53,600	-0.2
月								
2018年 1- 3 (実績)	244,481	2.9	199,351	2.0	30,700	8.4	14,430	4.5
4- 6 (")	201,669	6.4	165,809	7.3	23,890	0.4	11,970	7.0
7- 9 (予測)	217,253	4.5	178,093	5.1	26,020	-0.3	13,140	7.2
10-12 (")	219,530	4.4	179,740	4.8	26,500	0.4	13,290	7.2
2019年 1- 3 (")	254,849	4.2	208,759	4.7	30,790	0.3	15,300	6.0
4- 6 (")	206,008	2.2	170,328	2.7	23,850	-0.1	11,830	-1.2
7- 9 (")	222,829	2.6	183,719	3.2	26,070	0.2	13,040	-0.8
10-12 (")	223,689	1.9	183,809	2.3	26,540	0.2	13,340	0.3
2020年 1- 3 (")	258,490	1.4	212,460	1.8	30,640	-0.5	15,390	0.6

(名目)

年・月	民間設備投資		民間機械投資		民間非住宅 建築投資		民間土木投資	
	億 円	前年 (同期) 比%	億 円	前年 (同期) 比%	億 円	前年 (同期) 比%	億 円	前年 (同期) 比%
2016年度 (実績)	836,529	0.5	681,429	-0.2	104,800	4.8	50,300	1.4
2017年度 (")	869,596	4.0	699,696	2.7	116,200	10.9	53,700	6.8
2018年度 (予測)	917,372	5.5	741,272	5.9	118,000	1.5	58,100	8.2
2019年度 (")	943,750	2.9	767,250	3.5	118,400	0.4	58,100	0.0
月								
2018年 1- 3 (実績)	249,813	3.7	200,993	2.4	33,390	10.6	15,430	6.5
4- 6 (")	207,381	7.5	167,851	8.2	26,450	2.6	13,080	9.8
7- 9 (予測)	222,734	5.2	179,784	5.6	28,730	1.5	14,220	8.8
10-12 (")	225,684	4.8	182,144	5.2	29,190	1.5	14,350	8.0
2019年 1- 3 (")	261,573	4.7	211,493	5.2	33,630	0.7	16,450	6.6
4- 6 (")	212,482	2.5	173,102	3.1	26,470	0.1	12,910	-1.3
7- 9 (")	230,340	3.4	187,450	4.3	28,800	0.3	14,090	-0.9
10-12 (")	232,682	3.1	188,762	3.6	29,480	1.0	14,440	0.6
2020年 1- 3 (")	268,246	2.6	217,936	3.0	33,650	0.1	16,660	1.3

(民間非住宅着工床面積)

年・月	合計		事務所		店舗		工場	
	千 m ²	前年 (同期) 比%	千 m ²	前年 (同期) 比%	千 m ²	前年 (同期) 比%	千 m ²	前年 (同期) 比%
2016年度 (実績)	45,299	2.7	5,805	10.3	5,570	-7.6	8,162	-6.6
2017年度 (")	47,293	4.4	5,536	-4.6	5,493	-1.4	9,073	11.2
2018年度 (予測)	48,100	1.7	5,800	4.8	5,400	-1.7	9,600	5.8
2019年度 (")	48,100	0.0	5,800	0.0	5,300	-1.9	9,700	1.0
月								
2018年 1-3 (実績)	11,141	4.0	1,443	-16.9	1,252	19.0	2,219	4.3
4-6 (")	12,146	-2.0	1,645	26.9	1,336	-18.7	2,702	16.9
7-9 (予測)	12,127	-0.9	1,333	-14.3	1,597	15.3	2,620	11.4
10-12 (")	11,913	3.4	1,411	13.8	1,233	1.6	2,139	-2.4
2019年 1-3 (")	11,913	6.9	1,411	-2.3	1,233	-1.5	2,139	-3.6
4-6 (")	12,034	-0.9	1,452	-11.8	1,326	-0.7	2,427	-10.2
7-9 (")	12,028	-0.8	1,450	8.8	1,326	-17.0	2,425	-7.4
10-12 (")	12,022	0.9	1,449	2.7	1,325	7.4	2,424	13.3
2020年 1-3 (")	12,016	0.9	1,449	2.7	1,323	7.3	2,424	13.3

年・月	倉庫		学校		病院		その他	
	千 m ²	前年 (同期) 比%	千 m ²	前年 (同期) 比%	千 m ²	前年 (同期) 比%	千 m ²	前年 (同期) 比%
2016年度 (実績)	8,496	7.3	1,556	-4.9	2,115	-6.3	13,595	11.0
2017年度 (")	9,768	15.0	950	-39.0	1,672	-21.0	14,800	8.9
2018年度 (予測)	9,400	-3.8	1,000	5.3	1,700	1.7	15,200	2.7
2019年度 (")	9,400	0.0	1,000	-0.0	1,700	0.0	15,200	0.0
月								
2018年 1-3 (実績)	2,653	45.1	258	-15.1	382	-29.5	2,933	-5.9
4-6 (")	2,074	-20.1	307	12.1	348	-17.6	3,734	-3.0
7-9 (予測)	2,209	-6.3	224	0.4	337	-11.5	3,808	-4.5
10-12 (")	2,559	18.4	235	20.0	508	4.2	3,829	-5.0
2019年 1-3 (")	2,559	-3.6	235	-8.9	508	32.8	3,829	30.5
4-6 (")	2,352	13.4	250	-18.5	426	22.4	3,801	1.8
7-9 (")	2,350	6.4	250	11.7	426	26.6	3,801	-0.2
10-12 (")	2,349	-8.2	250	6.5	425	-16.3	3,800	-0.8
2020年 1-3 (")	2,349	-8.2	250	6.5	423	-16.7	3,798	-0.8

5. 政府建設投資関連 (実質)

年・月	公的固定 資本形成		政府建設投資		政府住宅 建築投資		政府非住宅 建築投資		政府土木投資	
	億 円	前年 (同期)	億 円	前年 (同期)	億 円	前年 (同期)	億 円	前年 (同期)	億 円	前年 (同期)
		比%		比%		比%		比%		比%
2016年度 (実績)	258,902	0.9	211,436	4.9	6,864	-3.0	19,737	13.5	184,835	4.3
2017年度 (")	262,642	1.4	213,250	0.9	5,405	-21.3	20,166	2.2	187,679	1.5
2018年度 (予測)	261,353	-0.5	209,100	-1.9	5,200	-3.2	21,100	4.4	182,800	-2.6
2019年度 (")	244,800	-6.3	195,900	-6.3	5,200	-1.3	17,700	-15.9	173,000	-5.4
月										
2018年 1-3 (実績)	72,619	1.0	58,962	0.4	1,494	-21.6	5,576	1.7	51,892	1.1
4-6 (")	52,801	-3.3	42,310	-4.6	1,050	-6.0	4,270	1.6	36,990	-5.2
7-9 (予測)	60,381	-3.2	48,360	-4.5	1,200	-5.9	4,870	1.4	42,290	-5.1
10-12 (")	74,349	1.8	59,490	0.4	1,480	-0.8	6,000	6.9	52,010	-0.3
2019年 1-3 (")	73,822	1.7	58,940	0.0	1,470	-1.2	5,960	6.7	51,510	-0.7
4-6 (")	50,395	-4.6	40,350	-4.7	1,080	1.2	3,650	-14.3	35,620	-3.7
7-9 (")	54,118	-10.4	43,310	-10.5	1,150	-5.1	3,910	-19.5	38,250	-9.6
10-12 (")	69,464	-6.6	55,690	-6.4	1,460	-2.2	5,020	-16.1	49,200	-5.4
2020年 1-3 (")	70,824	-4.1	56,550	-4.0	1,500	0.9	5,120	-13.8	49,930	-3.1

(名目)

年・月	公的固定 資本形成		政府建設投資		政府住宅 建築投資		政府非住宅 建築投資		政府土木投資	
	億 円	前年 (同期)	億 円	前年 (同期)	億 円	前年 (同期)	億 円	前年 (同期)	億 円	前年 (同期)
		比%		比%		比%		比%		比%
2016年度 (実績)	269,904	0.6	223,800	5.2	7,200	-2.9	21,000	13.9	195,600	4.7
2017年度 (")	278,481	3.2	230,400	2.9	5,800	-19.4	21,900	4.3	202,700	3.6
2018年度 (予測)	280,664	0.8	228,300	-0.9	5,700	-2.1	23,100	5.7	199,500	-1.6
2019年度 (")	263,453	-6.1	214,300	-6.1	5,700	-0.2	19,500	-15.6	189,100	-5.2
月										
2018年 1-3 (実績)	77,328	2.5	63,977	2.3	1,611	-19.9	6,081	3.6	56,285	3.0
4-6 (")	56,727	-1.1	46,140	-2.8	1,150	-4.0	4,670	3.7	40,320	-3.5
7-9 (予測)	64,797	-1.7	52,710	-3.4	1,310	-4.5	5,330	3.0	46,060	-4.1
10-12 (")	80,140	3.0	65,190	1.2	1,620	0.0	6,600	8.0	56,960	0.5
2019年 1-3 (")	79,000	2.2	64,260	0.4	1,600	-0.7	6,500	7.1	56,160	-0.2
4-6 (")	54,085	-4.7	44,000	-4.7	1,170	1.4	4,000	-14.3	38,820	-3.7
7-9 (")	57,977	-10.5	47,160	-10.5	1,250	-4.8	4,290	-19.6	41,610	-9.6
10-12 (")	75,231	-6.1	61,190	-6.1	1,620	-0.2	5,570	-15.6	54,000	-5.2
2020年 1-3 (")	76,160	-3.6	61,950	-3.6	1,640	2.5	5,640	-13.3	54,670	-2.6

6. マクロ経済

年・月	実質国内総生産		名目国内総生産		実質民間最終消費支出		実質民間住宅投資	
	億 円	前年 (同期)	億 円	前年 (同期)	億 円	前年 (同期)	億 円	前年 (同期)
		比%		比%		比%		比%
2016年度 (実績)	5,244,943	1.2	5,393,731	1.0	2,970,804	0.3	161,422	6.2
2017年度 (")	5,329,784	1.6	5,486,392	1.7	2,995,927	0.8	160,817	-0.4
2018年度 (予測)	5,399,380	1.3	5,556,902	1.3	3,023,010	0.9	159,639	-0.7
2019年度 (")	5,422,397	0.4	5,629,867	1.3	3,044,251	0.7	157,746	-1.2
月								
2018年 1- 3 (実績)	1,346,175	1.0	1,366,707	1.5	746,714	0.1	38,227	-5.8
4- 6 (")	1,310,246	1.3	1,365,070	1.4	738,698	0.2	36,038	-8.9
7- 9 (予測)	1,335,632	0.9	1,352,146	0.8	755,233	1.0	41,823	-0.7
10-12 (")	1,382,473	1.2	1,444,363	0.9	771,243	0.9	41,672	2.0
2019年 1- 3 (")	1,371,030	1.8	1,395,323	2.1	757,837	1.5	40,106	4.9
4- 6 (")	1,325,431	1.2	1,385,416	1.5	749,378	1.4	37,601	4.3
7- 9 (")	1,352,498	1.3	1,376,190	1.8	773,877	2.5	42,106	0.7
10-12 (")	1,378,474	-0.3	1,459,485	1.0	767,602	-0.5	40,287	-3.3
2020年 1- 3 (")	1,365,994	-0.4	1,408,775	1.0	753,394	-0.6	37,753	-5.9

年・月	実質民間設備投資		実質公の固定 資本形成		実質輸出等		実質輸入等	
	億 円	前年 (同期)	億 円	前年 (同期)	億 円	前年 (同期)	億 円	前年 (同期)
		比%		比%		比%		比%
2016年度 (実績)	826,270	1.2	258,902	0.9	858,858	3.6	891,261	-0.8
2017年度 (")	852,230	3.1	262,642	1.4	912,984	6.3	927,409	4.1
2018年度 (予測)	893,300	4.8	261,353	-0.5	941,935	3.2	961,416	3.7
2019年度 (")	911,016	2.0	244,800	-6.3	964,581	2.4	986,445	2.6
月								
2018年 1- 3 (実績)	244,481	2.9	72,619	1.0	235,072	5.1	237,503	3.9
4- 6 (")	201,669	6.4	52,801	-3.3	228,932	5.0	231,530	2.9
7- 9 (予測)	217,253	4.5	60,381	-3.2	231,888	3.5	236,591	5.3
10-12 (")	219,530	4.4	74,349	1.8	240,991	2.2	247,232	2.9
2019年 1- 3 (")	254,849	4.2	73,822	1.7	240,124	2.1	246,063	3.6
4- 6 (")	206,008	2.2	50,395	-4.6	234,769	2.5	239,654	3.5
7- 9 (")	222,829	2.6	54,118	-10.4	237,925	2.6	246,367	4.1
10-12 (")	223,689	1.9	69,464	-6.6	246,552	2.3	250,935	1.5
2020年 1- 3 (")	258,490	1.4	70,824	-4.1	245,335	2.2	249,489	1.4

年・月	1人当り 雇用者所得		鉱工業生産指数		失業率		法人企業経常利益	
	千 円	前年 (同期) 比%	2010年 =100	前年 (同期) 比%	%	前年 (同期) 比%	億 円	前年 (同期) 比%
2016年度 (実績)	4,681.5	1.0	98.5	1.1	3.0	-7.9	761,171	10.0
2017年度 (")	4,722.5	0.9	102.5	4.1	2.7	-10.3	813,890	6.9
2018年度 (予測)	4,810.9	1.9	104.3	1.7	2.4	-10.4	884,574	8.7
2019年度 (")	4,878.9	1.4	104.8	0.5	2.5	0.8	843,555	-4.6
月								
2018年 1-3 (実績)	1,019.9	1.1	103.4	2.3	2.5	-14.6	201,652	0.2
4-6 (")	1,243.5	1.9	101.5	1.9	2.5	-16.9	264,011	17.9
7-9 (予測)	1,143.9	1.9	103.4	1.3	2.5	-12.2	184,196	2.9
10-12 (")	1,384.0	1.8	106.0	0.9	2.4	-10.8	223,316	6.6
2019年 1-3 (")	1,039.5	1.9	106.4	2.9	2.5	-0.3	213,050	5.7
4-6 (")	1,258.0	1.2	103.1	1.6	2.5	2.7	238,835	-9.5
7-9 (")	1,159.9	1.4	105.5	2.1	2.5	-0.5	193,438	5.0
10-12 (")	1,405.8	1.6	105.6	-0.4	2.4	0.6	215,002	-3.7
2020年 1-3 (")	1,055.3	1.5	105.1	-1.2	2.5	0.2	196,281	-7.9

年・月	対ドル円レート		原油通関輸入価格		貿易収支		経常収支	
	円	前年 (同期) 比%	ドル/バレル	前年 (同期) 比%	兆 円	前年 (同期) 比%	兆 円	前年 (同期) 比%
2016年度 (実績)	108.4	-9.8	47.34	-4.2	5.79	1828.4	21.02	15.0
2017年度 (")	110.8	2.2	57.13	20.7	4.59	-20.6	21.81	3.8
2018年度 (予測)	110.3	-0.4	71.38	24.9	1.75	-61.9	19.54	-10.4
2019年度 (")	109.3	-0.9	63.45	-11.1	1.98	12.9	19.28	-1.3
月								
2018年 1-3 (実績)	108.2	-4.8	67.31	21.4	0.72	-33.3	5.88	-2.3
4-6 (")	109.1	-1.8	70.72	32.6	1.09	13.9	4.96	7.8
7-9 (予測)	111.4	0.4	76.26	53.8	0.60	-65.8	5.95	-15.1
10-12 (")	110.6	-2.1	70.86	21.5	0.28	-75.3	3.44	-20.5
2019年 1-3 (")	110.2	1.9	67.69	0.6	-0.23	-131.2	5.19	-11.7
4-6 (")	109.6	0.5	63.70	-9.9	0.82	-25.0	4.52	-8.9
7-9 (")	109.2	-2.0	63.37	-16.9	0.35	-41.2	5.52	-7.2
10-12 (")	109.3	-1.2	63.37	-10.6	0.64	123.8	3.65	6.2
2020年 1-3 (")	109.2	-1.0	63.37	-6.4	0.17	-174.3	5.59	7.6

年・月	無担保コール		マネーサプライ (M ₂ +CD)		米国実質国内 総生産	
	%	前年 (同期) 比%	兆 円	前年 (同期) 比%	億ドル	前年 (同期) 比%
2016年度 (実績)	-0.045	-171.6	946.2	3.6	177,441.0	1.7
2017年度 (")	-0.050	9.5	981.7	3.7	181,659.3	2.4
2018年度 (予測)	-0.058	17.7	1,010.5	2.9	186,964.0	2.9
2019年度 (")	-0.041	-29.6	1,037.8	2.7	191,403.0	2.4
月						
2018年 1- 3 (実績)	-0.048	14.9	989.1	3.2	183,239.6	2.6
4- 6 (")	-0.065	19.7	1,003.6	3.1	185,146.0	2.9
7- 9 (予測)	-0.063	16.5	1,006.6	2.9	186,428.6	2.9
10-12 (")	-0.055	29.3	1,014.7	2.9	187,583.0	2.9
2019年 1- 3 (")	-0.051	6.4	1,017.2	2.8	188,698.5	3.0
4- 6 (")	-0.038	-42.2	1,031.6	2.8	189,820.6	2.5
7- 9 (")	-0.042	-33.4	1,034.0	2.7	190,902.8	2.4
10-12 (")	-0.043	-22.7	1,041.7	2.7	191,944.2	2.3
2020年 1- 3 (")	-0.043	-16.3	1,043.7	2.6	192,944.1	2.2

7. 物価・その他

年・月	消費者物価指数 総合		消費者物価指数 民営家賃		企業物価指数 総合		国内総生産 デフレーター	
	2015年 =100	前年 (同期) 比%	2015年 =100	前年 (同期) 比%	2015年 =100	前年 (同期) 比%	2011年 =100	前年 (同期) 比%
	2016年度 (実績)	100.0	0.0	99.6	-0.4	96.7	-2.4	102.8
2017年度 (")	100.7	0.7	99.3	-0.3	99.3	2.7	102.9	0.1
2018年度 (予測)	101.5	0.8	99.1	-0.1	101.2	1.9	102.9	0.0
2019年度 (")	103.0	1.4	99.0	-0.2	103.0	1.8	103.8	0.9
月								
2018年 1-3 (実績)	101.2	1.3	99.2	-0.2	100.3	2.4	101.5	0.5
4-6 (")	100.9	0.6	99.2	-0.1	100.9	2.5	104.2	0.1
7-9 (予測)	101.2	0.9	99.1	-0.2	101.8	3.0	101.2	-0.1
10-12 (")	101.7	0.8	99.1	-0.2	100.9	1.2	104.5	-0.2
2019年 1-3 (")	102.1	0.9	99.0	-0.2	101.3	1.0	101.8	0.2
4-6 (")	102.1	1.1	99.0	-0.2	101.8	0.9	104.5	0.3
7-9 (")	102.2	1.0	99.0	-0.2	102.5	0.7	101.8	0.5
10-12 (")	103.6	1.8	99.0	-0.2	103.6	2.7	105.9	1.3
2020年 1-3 (")	104.0	1.8	98.9	-0.2	104.1	2.8	103.1	1.3

年・月	民間住宅建築 デフレーター		民間非住宅建築 デフレーター		民間土木投資 デフレーター		民間設備投資 デフレーター	
	2011年 =100	前年 (同期) 比%	2011年 =100	前年 (同期) 比%	2011年 =100	前年 (同期) 比%	2011年 =100	前年 (同期) 比%
	2016年度 (実績)	105.1	0.1	106.4	0.3	104.7	-0.1	101.2
2017年度 (")	107.2	2.0	108.6	2.1	106.8	2.0	102.0	0.8
2018年度 (予測)	108.9	1.6	110.1	1.3	108.2	1.4	102.7	0.7
2019年度 (")	109.8	0.8	110.5	0.4	108.5	0.2	103.6	0.9
月								
2018年 1-3 (実績)	107.7	1.9	108.8	2.0	106.9	1.9	102.2	0.7
4-6 (")	108.8	2.4	110.7	2.3	109.3	2.6	102.8	1.1
7-9 (予測)	109.0	1.8	110.4	1.8	108.2	1.5	102.5	0.7
10-12 (")	109.1	1.3	110.1	1.1	108.0	0.8	102.8	0.4
2019年 1-3 (")	108.8	1.0	109.2	0.4	107.5	0.5	102.6	0.4
4-6 (")	109.1	0.3	111.0	0.2	109.2	-0.1	103.1	0.3
7-9 (")	109.0	0.0	110.4	0.1	108.1	-0.1	103.4	0.8
10-12 (")	111.1	1.8	111.1	0.8	108.3	0.3	104.0	1.2
2020年 1-3 (")	110.0	1.1	109.8	0.5	108.3	0.7	103.8	1.1

8. 四半期別国民所得 名目国内総支出（原系列）

実績 ← → 見通し (単位：%)

年度・期 項目	2017年度				実績 ←	2018年度				2019年度			
	4-6	7-9	10-12	1-3		4-6	7-9	10-12	1-3	4-6	7-9	10-12	1-3
（前年同 期比）	民間最終消費	1.8	0.8	1.3	0.9	0.4	1.3	1.0	2.2	2.0	3.1	1.0	0.8
	民間住宅投資	7.5	3.7	-0.6	-4.1	-6.9	0.8	3.4	6.3	4.6	1.0	-1.7	-5.0
	民間企業設備投資	3.2	4.8	4.1	3.7	7.5	5.2	4.8	4.7	2.5	3.4	3.1	2.6
	政府最終消費	1.4	1.2	1.3	1.1	0.5	0.5	0.7	0.8	0.9	0.8	1.6	1.6
	公的固定資本形成	5.3	2.5	2.9	2.5	-1.1	-1.7	3.0	2.2	-4.7	-10.5	-6.1	-3.6
	財・サービス輸出	10.5	14.4	11.7	5.5	7.0	5.9	3.5	4.2	3.5	1.5	1.4	0.5
	財・サービス輸入	12.9	13.4	14.2	6.7	7.9	11.3	7.2	8.0	4.9	2.7	-0.0	-1.1
	国内総支出	1.2	2.1	2.0	1.5	1.4	0.8	0.9	2.1	1.5	1.8	1.0	1.0
	（参考）建設投資	7.1	5.2	3.7	2.9	-0.1	-0.2	2.2	2.4	-0.6	-3.9	-3.1	-2.8

名目国内総支出（季節調整系列）

実績 ← → 見通し (単位：%)

年度・期 項目	2017年度				実績 ←	2018年度				2019年度			
	4-6	7-9	10-12	1-3		4-6	7-9	10-12	1-3	4-6	7-9	10-12	1-3
（前年同 期比）	民間最終消費	0.8	-0.7	0.9	-0.1	0.3	0.1	0.6	1.2	0.1	1.1	-1.4	1.0
	民間住宅投資	1.4	-0.7	-2.6	-2.0	-1.8	7.5	-0.1	0.8	-3.3	3.8	-2.8	-2.6
	民間企業設備投資	0.5	1.6	0.8	0.9	3.7	-0.3	0.5	0.7	1.5	0.7	0.2	0.2
	政府最終消費	0.7	0.2	0.1	0.1	0.2	0.2	0.3	0.2	0.3	0.1	1.1	0.1
	公的固定資本形成	5.2	-2.1	-0.3	0.2	0.6	-2.2	4.5	-0.6	-6.1	-8.2	9.6	2.1
	財・サービス輸出	-0.5	3.2	2.9	0.2	0.5	2.2	0.5	0.9	-0.1	0.2	0.3	0.1
	財・サービス輸入	0.4	-0.6	5.5	1.4	1.4	2.7	1.6	2.1	-1.5	0.5	-1.1	0.9
	国内総支出	0.8	0.8	0.3	-0.4	0.7	0.1	0.5	0.6	0.2	0.4	-0.1	0.5

実質国内総支出（原系列）

年度・期 項目	2017年度				2018年度				2019年度			
	4-6	7-9	10-12	1-3	4-6	7-9	10-12	1-3	4-6	7-9	10-12	1-3
（前年同 期比）												
民間最終消費	1.8	0.6	1.0	0.1	0.2	1.0	0.9	1.5	1.4	2.5	-0.5	-0.6
民間住宅投資	5.7	1.4	-2.4	-5.8	-8.9	-0.7	2.0	4.9	4.3	0.7	-3.3	-5.9
民間企業設備投資	2.7	3.8	3.2	2.9	6.4	4.5	4.4	4.2	2.2	2.6	1.9	1.4
政府最終消費	0.9	0.6	0.8	0.5	0.3	0.5	0.6	0.8	0.9	0.9	0.9	0.9
公的固定資本形成	3.7	0.4	1.2	1.0	-3.3	-3.2	1.8	1.7	-4.6	-10.4	-6.6	-4.1
財・サービス輸出	6.8	6.9	6.5	5.1	5.0	3.5	2.2	2.1	2.5	2.6	2.3	2.2
財・サービス輸入	4.3	2.7	5.3	3.9	2.9	5.3	2.9	3.6	3.5	4.1	1.5	1.4
国内総支出	1.6	2.0	2.0	1.0	1.3	0.9	1.2	1.8	1.2	1.3	-0.3	-0.4
（参考）建設投資	5.1	2.7	1.6	0.9	-2.3	-1.7	1.2	1.8	-0.7	-3.9	-3.9	-3.5

実質国内総支出（季節調整系列）

年度・期 項目	2017年度				2018年度				2019年度			
	4-6	7-9	10-12	1-3	4-6	7-9	10-12	1-3	4-6	7-9	10-12	1-3
（前年同 期比）												
民間最終消費	0.8	-0.7	0.3	-0.2	0.7	0.2	0.2	0.4	0.7	1.2	-2.7	0.3
民間住宅投資	1.3	-1.4	-3.0	-2.5	-2.4	7.5	-0.4	0.3	-2.9	3.8	-4.3	-2.3
民間企業設備投資	0.2	1.3	0.9	0.7	3.1	-0.1	0.7	0.5	1.0	0.3	0.1	0.1
政府最終消費	0.4	0.1	0.1	0.0	0.2	0.2	0.2	0.2	0.2	0.2	0.2	0.2
公的固定資本形成	5.3	-2.8	-0.6	-0.4	0.0	-2.2	4.6	-0.6	-6.1	-8.2	9.0	2.1
財・サービス輸出	0.2	2.1	2.1	0.6	0.2	0.5	0.8	0.6	0.6	0.5	0.5	0.4
財・サービス輸入	1.9	-1.5	3.3	0.2	0.9	0.8	0.9	0.9	0.9	1.4	-1.6	0.8
国内総支出	0.5	0.6	0.2	-0.2	0.7	0.2	0.5	0.3	0.1	0.3	-1.0	0.2

