

季刊

建設経済予測

建設経済モデルによる建設経済予測結果

標準予測

2025・4月

一般財団法人 建設経済研究所

一般財団法人 経済調査会
経済調査研究所

目 次

はじめに	1
建設投資の推移	2
政府分野投資の推移	4
住宅着工戸数及び民間住宅投資の推移	6
民間非住宅建設投資（建築＋土木）の推移	8
建築補修（改装・改修）投資の推移	10
マクロ経済の推移	12

【 計数編 】

1. 建設投資（名目値）の推移	14
2. 建設投資（実質値）の推移	15
3. 建設投資（名目値）の推移（四半期）	16
4. 建設投資（実質値）の推移（四半期）	18
5. 建設投資額（名目値）とGDP（名目値）比の推移	20
6. 物価・その他	21

はじめに

本レポートは、「建設経済モデル」を用い、国民経済計算(四半期別 GDP 速報)の2024年10～12月期・2次速報を踏まえて予測した2024・2025年度の年度別・四半期別の建設経済の予測結果である。

◆ モデルの概要

「建設経済モデル」は、建設投資活動を需要動向や各種経済指標等と関連づけた方程式体系で表し、マクロ的な景気の動きと整合する形で建設投資の見通しを描くことを目的としたマクロ計量経済モデルである。

こうしたモデル化によって、金融財政政策や海外景気の変動などにより、建設活動にどのような影響が及ぶかを簡便に計算することが可能となっている。予測は、四半期データをもとに向う1～2年のレンジで行い、当該年度や次年度の建設投資の水準、伸び、構成比等について、四半期別や年度別に、定量的なデータを得ることができる。

また、本モデルの中に組み込んだ細分化した建設投資から、『建設投資見通し』（国土交通省総合政策局建設経済統計調査室）の建設投資額（民間・政府、住宅・非住宅・土木・建築補修（改装・改修）、実質・名目）と同概念のデータを算出することができるようになっている。

◆ 予測の前提条件

予測に当たり、以下の前提条件を置いた。なお、これらの前提は想定であって、予測あるいは見通しを示すものではない。

項目	年度	2024				2025			
	四半期	4-6	7-9	10-12	1-3	4-6	7-9	10-12	1-3
円相場 (円/ドル)		155.8	149.2	152.4	152.4	146.5	146.5	146.5	146.5
通関輸入原油価格 (ドル/バレル)		86.9	87.4	77.3	78.6	71.9	71.2	70.2	70.0
無担保コール翌日物金利 (%)		0.077	0.177	0.227	0.416	0.476	0.643	0.726	0.914

◆ 注記

※2023年度までの建設投資額は、2024年8月30日公表の国土交通省「令和6年度（2024年度）建設投資見通し」による。

※2019年9月公表分から2015年度以降の建築補修（改装・改修）投資額を計上している。

※政府分野投資とは、政府の総投資額（政府建設投資）から建築補修（改装・改修）を控除した投資額を表す。

※民間非住宅建設とは、民間非住宅建築と民間土木の合計であり、民間建築補修（改装・改修）は含まない。

※前年度比は、1.0%未満の増減を同水準、1.0%以上3.0%未満の増減を微増・微減としている。

※各項目は、単位未満を四捨五入しているため、内訳の計と合計が一致しない場合がある。

建設投資の推移

建設投資	2024年度は73兆9,500億円、前年度と比べて増加（4.0%増） 2025年度は74兆9,300億円、前年度と比べて微増（1.3%増）
政府分野投資*	2024年度は前年度と比べて増加（4.6%増） 2025年度は前年度と比べて微増（1.6%増）
民間建設投資	住宅投資：2024年度は前年度と比べて微増（1.6%増） 2025年度は前年度と比べて微増（2.7%増） 非住宅投資：2024年度は前年度と比べて増加（3.6%増） 2025年度は前年度と比べて増加（3.7%増）

*）政府分野投資とは、政府の総投資額から建築補修（改装・改修）を控除した投資額を表す。

2024年度は、政府分野と民間分野ともに投資は底堅く推移し、建設投資全体としては名目値ベースでは前年度比で増加、実質値ベースでは前年度と同水準と予測する。

2025年度は、前年度より伸び率は縮小するものの、建設投資全体としては引き続き堅調な投資が続き、名目値ベースでは前年度比で微増、実質値ベースでは前年度と同水準と予測する。しかし、海外景気の下振れや物価上昇、アメリカの政策動向等の影響に十分留意が必要である。

2024年度の建設投資は、前年度比4.0%増の73兆9,500億円と予測する。

政府分野投資は、2024年度当初予算は国・地方ともに前年度と同水準であるが、足元の出来高が前年同期比で増加していることから、名目値ベースでは前年度比で増加、実質値ベースでは前年度比で微増と予測する。

民間住宅投資は、新設住宅着工戸数は持家や分譲戸建が減少するものの、貸家や分譲マンションの増加を受けて前年度と同水準、投資額は名目値ベースでは前年度比で微増、実質値ベースでは前年度比で微減と予測する。

民間非住宅建設投資は、企業の設備投資意欲は堅調であるが、2024年度（2024年4月～2025年1月）の着工床面積の実績が前年度比で減少しており、特に事務所及び倉庫が大幅に減少している。そのため、着工床面積は前年度比で減少、投資額は名目値ベースでは前年度比で増加、実質値ベースでは前年度と同水準と予測する。

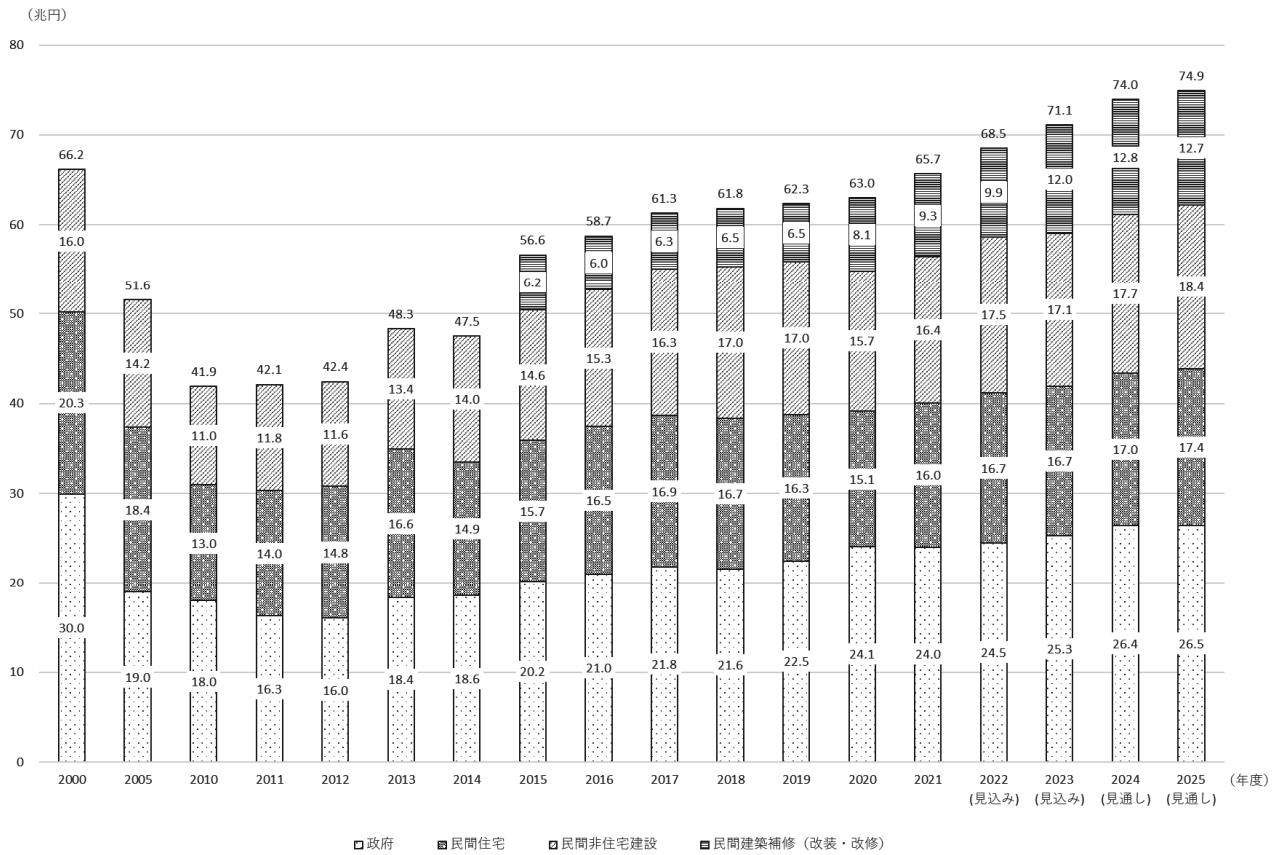
2025年度の建設投資は前年度比1.3%増の74兆9,300億円と予測する。

政府分野投資は、国の直轄・補助事業の2025年度当初予算及び2024年度補正予算案における公共事業関係費が前年度並みに確保されていること等から、名目値ベースでは前年度比で微増、実質値ベースでは前年度比で同水準と予測する。

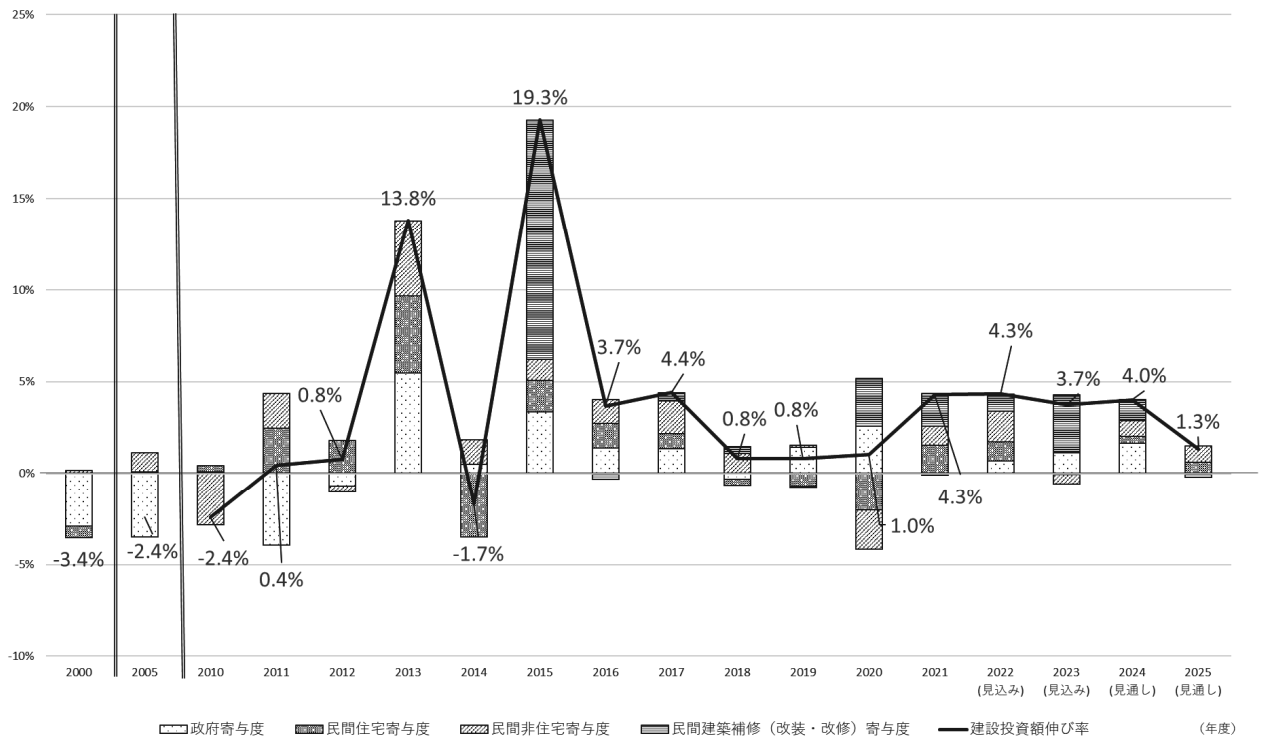
民間住宅投資は、新設住宅着工戸数は分譲マンションの底堅い需要はあるが、持家・分譲戸建の減少基調は変わらず、前年度と同水準、投資額は名目値ベースでは前年度比で微増、実質値ベースでは前年度と同水準と予測する。

民間非住宅建設投資は、引き続き企業の設備投資に持ち直しの動きがみられると想定し、着工床面積は前年度比で微増、投資額は名目値ベースでは前年度比で増加、実質値ベースでは前年度比で微増と予測する。

●建設投資額（名目値）の推移



●建設投資額（名目値）の伸び率と寄与度



政府分野投資の推移

2024年度は前年度と比べて増加（4.6%増）
2025年度は前年度と比べて微増（1.6%増）

2024年度の政府分野投資は、前年度比4.6%増の23兆6,600億円と予測する。

国の直轄・補助事業の2024年度当初予算は、前年度並みの規模である約6兆円の公共事業関係費が確保されている。また、2023年度の補正予算は2022年度と同程度確保され、補正後予算で比較すると2023年度は前年度比2.5%増となった。地方単独事業の2024年度予算は、総務省がまとめた「令和6年度地方財政計画の概要」で示されているとおり、維持補修費、投資的経費が前年度並みに確保されている。

国・地方ともに予算規模は前年度と同水準で、2024年度の足元の出来高についても堅調に推移していることから、名目値ベースは前年度比で増加、実質値ベースは前年度比で微増と予測する。

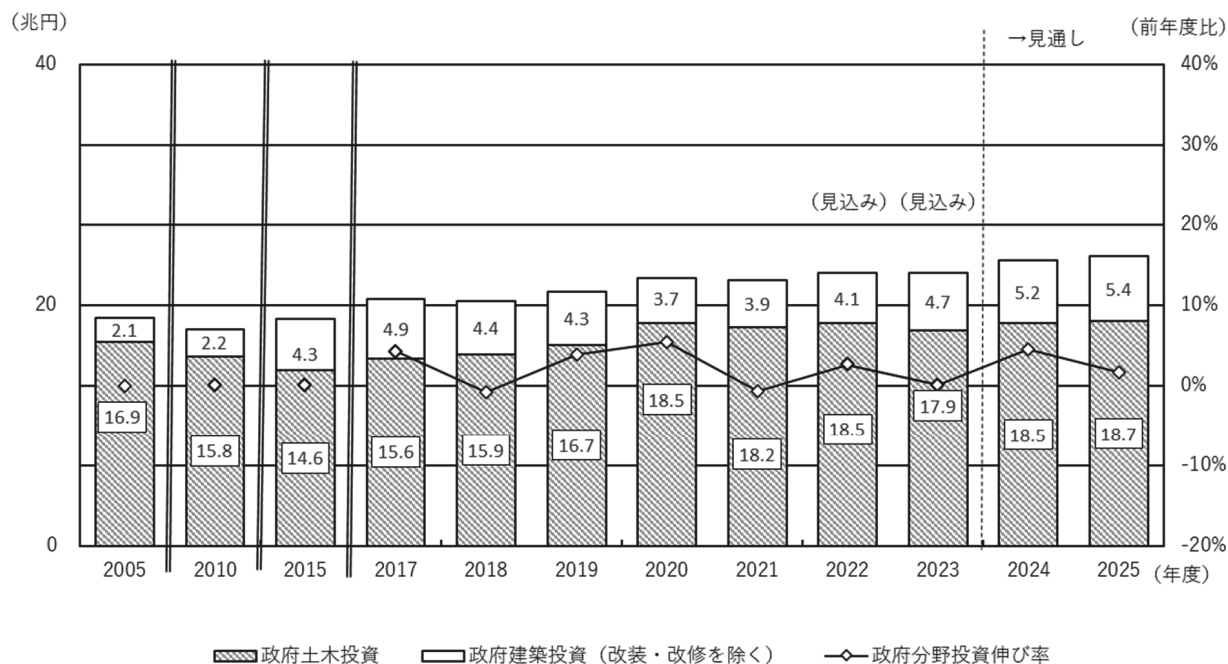
2025年度の政府分野投資は、前年度比1.6%増の24兆500億円と予測する。

国の直轄・補助事業の2025年度当初予算は、公共事業関係費は前年度並みの規模である約6兆円とされており、地方単独事業についても「令和7年度地方財政計画の概要」において維持補修費・投資的経費が1.1%増と、前年度並みに確保されている。

一方、2025年度における公共工事の設計労務単価平均は前年度比6.0%増となるなど、労務単価や資材価格の上昇は継続するものの、予算確保段階ではこれらを反映しきれていない可能性があることから、名目値ベースは前年度比で微増、実質値ベースは前年度比で同水準と予測する。

※政府の投資額については、政府の総投資額（＝政府建設投資）から建築補修（改装・改修）を控除した投資額を表す「政府分野投資」の予測値を公表している。

●政府分野投資額（名目値）の推移



●政府分野投資額の名目値と実質値

(単位：億円)

年度	2015	2016	2017	2018	2019	2020	2021	2022 (見込み)	2023 (見込み)	2024 (見通し)	2025 (見通し)
政府分野投資 (名目値)	188,764	196,429	204,604	202,861	210,739	222,139	220,507	226,200	226,300	236,600	240,500
(対前年度伸び率)	-	4.1%	4.2%	-0.9%	3.9%	5.4%	-0.7%	2.6%	0.0%	4.6%	1.6%
政府分野投資 (実質値)	188,764	195,803	199,667	191,184	194,058	204,687	195,603	189,723	184,219	184,553	183,746
(対前年度伸び率)	-	3.7%	2.0%	-4.2%	1.5%	5.5%	-4.4%	-3.0%	-2.9%	0.2%	-0.4%

住宅着工戸数及び民間住宅投資の推移

<u>住宅着工戸数</u>	2024年度は前年度と同水準	(0.5%減)
	2025年度は前年度と同水準	(0.9%減)
<u>民間住宅投資額</u>	2024年度は前年度と比べて微増	(1.6%増)
	2025年度は前年度と比べて微増	(2.7%増)

2024年度の住宅着工戸数は、前年度比0.5%減の79.7万戸と予測する。

分譲戸建の減少基調に対し、貸家・分譲マンションは微増し、前年度と同水準と予測する。

2024年度の民間住宅投資額は、前年度比1.6%増の16兆9,600億円と予測する。

住宅着工戸数は前年度と同水準であるが減少傾向にあり、投資額は実質値ベースでは前年度比で微減、名目値ベースでは物価上昇の影響により前年度比で微増と予測する。

2025年度の住宅着工戸数は、前年度比0.9%減の79.0万戸と予測する。

持家・分譲戸建の減少傾向は続くが、分譲マンションは増加し、前年度と同水準と予測する。

2025年度の民間住宅投資額は、前年度比2.7%増の17兆4,200億円と予測する。

住宅着工戸数は前年度と同水準であるが、投資額は建設コスト上昇の影響により名目値ベースでは前年度比で微増、実質値ベースでは前年度と同水準と予測する。

2024年度の持家着工戸数は、前年度比0.5%減の21.9万戸と予測する。

用地価格とともに建築価格が上昇傾向のため一次取得者の動きが慎重である一方、富裕層向けの高付加価値商品の販売が堅調であり、前年度と同水準と予測する。

2025年度の持家着工戸数は、前年度比1.8%減の21.5万戸と予測する。

「子育てグリーン支援事業」による補助金等の支援策は追い風となる一方、住宅価格の高騰、実質賃金低下、展示場への来場者数の伸び悩みなど懸念材料は多くあり、前年度比で微減と予測する。

2024年度の貸家着工戸数は、前年度比1.9%増の34.7万戸と予測する。

首都圏を中心とした賃貸需要の高まりを背景に物件の大型化・高付加価値化が進むなど、市場は概ね堅調であり、前年度比で微増と予測する。

2025年度の貸家着工戸数は、前年度比1.2%減の34.3万戸と予測する。

持家需要の低下に変化はなく、賃貸住宅への需要は当面の間維持されると考えられるものの、金利上昇による投資需要の低下など懸念材料もあり、前年度比で微減と予測する。

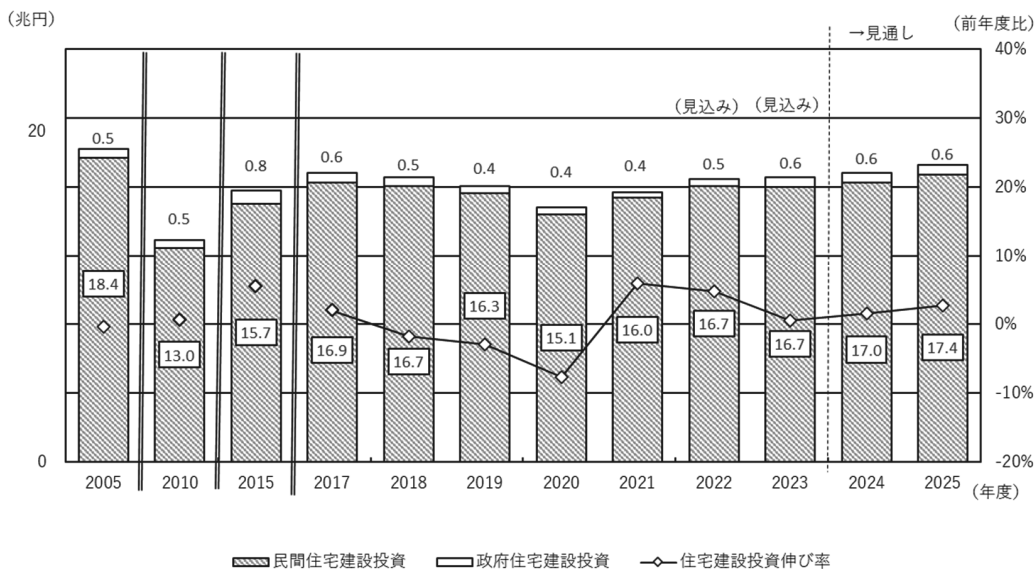
2024年度に分譲住宅着工戸数は、前年度比4.6%減の22.4万戸と予測する。

分譲マンションは2024年度（2024年4月～2025年1月）の着工戸数の実績（累計値）は8.6万戸と2023年度の8.4万戸を上回っており、前年度比で増加と予測する。戸建は2024年度（2024年4月～2025年1月）の着工戸数の実績（累計値）は過去12年間の最低値を記録しており、前年度比で減少と予測する。

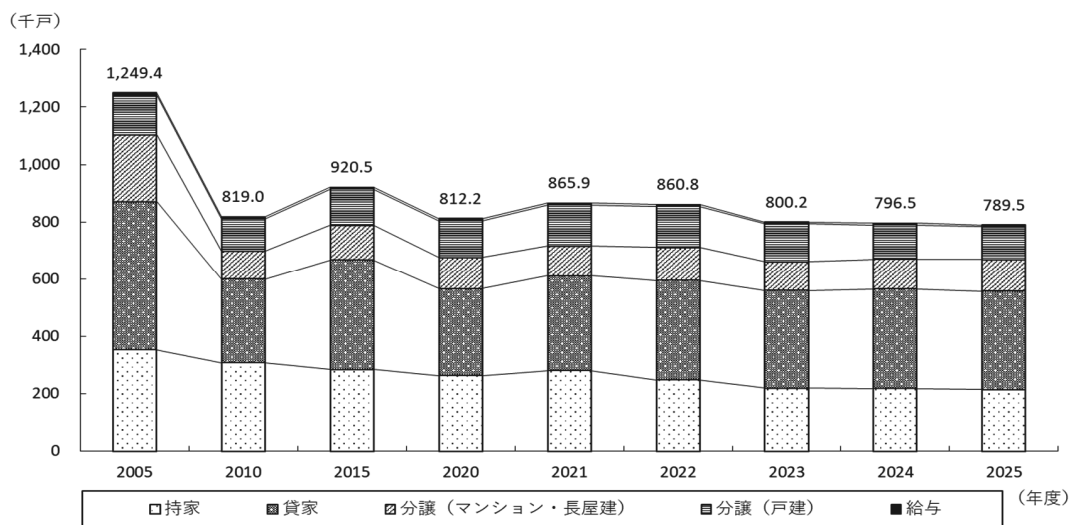
2025年度に分譲住宅着工戸数は、前年度比0.7%増の22.6万戸と予測する。

分譲マンションは都心や湾岸エリアでは高値でも根強い需要があり、前年度比で増加と予測する。分譲戸建は土地の新規購入を控える動きもあり、前年度比で減少と予測する。

●住宅建設投資額（名目値）の推移



●住宅着工戸数の推移



(戸数単位：千戸)

年度	2005	2010	2015	2020	2021	2022	2023	2024 (見込み)	2025 (見込み)
全体	1,249.4	819.0	920.5	812.2	865.9	860.8	800.2	796.5	789.5
(対前年度伸び率)	4.7%	5.6%	4.6%	-8.1%	6.6%	-0.6%	-7.0%	-0.5%	-0.9%
持家	352.6	308.5	284.4	263.1	281.3	248.1	219.6	218.6	214.7
(対前年度伸び率)	-4.0%	7.5%	2.2%	-7.1%	6.9%	-11.8%	-11.5%	-0.5%	-1.8%
貸家	518.0	291.8	383.7	303.0	330.8	347.4	340.4	346.8	342.7
(対前年度伸び率)	10.8%	-6.3%	7.1%	-9.4%	9.2%	5.0%	-2.0%	1.9%	-1.2%
給与	8.5	6.6	5.8	6.9	5.5	5.7	5.1	6.8	6.2
(対前年度伸び率)	-9.5%	-50.3%	-25.9%	13.1%	-20.5%	4.1%	-10.5%	33.7%	-9.0%
分譲	370.3	212.1	246.6	239.1	248.4	259.5	235.0	224.3	225.8
(対前年度伸び率)	6.1%	29.6%	4.5%	-7.9%	3.9%	4.5%	-9.4%	-4.6%	0.7%
マンション・長屋建	232.5	98.7	120.4	109.8	104.3	115.2	101.4	104.6	111.0
(対前年度伸び率)	10.9%	44.5%	7.6%	-3.3%	-5.0%	10.5%	-12.0%	3.1%	6.2%
戸建	137.8	113.4	126.2	129.4	144.1	144.3	133.6	119.7	114.8
(対前年度伸び率)	-1.2%	19.0%	1.6%	-11.5%	11.4%	0.1%	-7.4%	-10.4%	-4.1%

注1) 2023年度までは国土交通省「建築着工統計調査」より。

民間非住宅建設投資（建築＋土木）の推移

2024年度は前年度と比べて増加（3.6%増）
2025年度は前年度と比べて増加（3.7%増）

日本銀行「全国企業短期経済観測調査」（3月調査）の設備投資額（含む土地投資額）において、2024年度（計画）の全規模合計を見ると、製造業で11.6%増、非製造業で6.2%増、全産業で8.1%増（すべて前年度比）となっており、企業による設備投資意欲は堅調である。

また、2025年3月の内閣府「月例経済報告」において、設備投資は「持ち直しの動きがみられる」としている。

2024年度の民間非住宅建設投資は、前年度比3.6%増の17兆7,100億円と予測する。

企業の設備投資意欲は堅調であるが、2024年度（2024年4月～2025年1月）の着工床面積の実績が前年度比で減少しており、特に事務所及び倉庫が大幅に減少している。そのため、2024年度の全体の着工床面積は前年度比で減少と予測する。投資額は、物価上昇の影響により名目値ベースでは前年度比で増加、実質値ベースでは前年度と同水準と予測する。

2025年度の民間非住宅建設投資は、前年度比3.7%増の18兆3,600億円と予測する。

海外経済や建設コストの動向などのリスク要因はあるものの、引き続き企業の設備投資に持ち直しの動きがみられると想定し、着工床面積は前年度と同水準と予測する。投資額は、名目値ベースでは前年度比で増加、実質値ベースでは前年度比で微増と予測する。

事務所は、2024年度の着工床面積は前年度比で減少。2025年度は2028、2029年に再び新規供給が増加する見込みから、前年度比で増加と予測する。

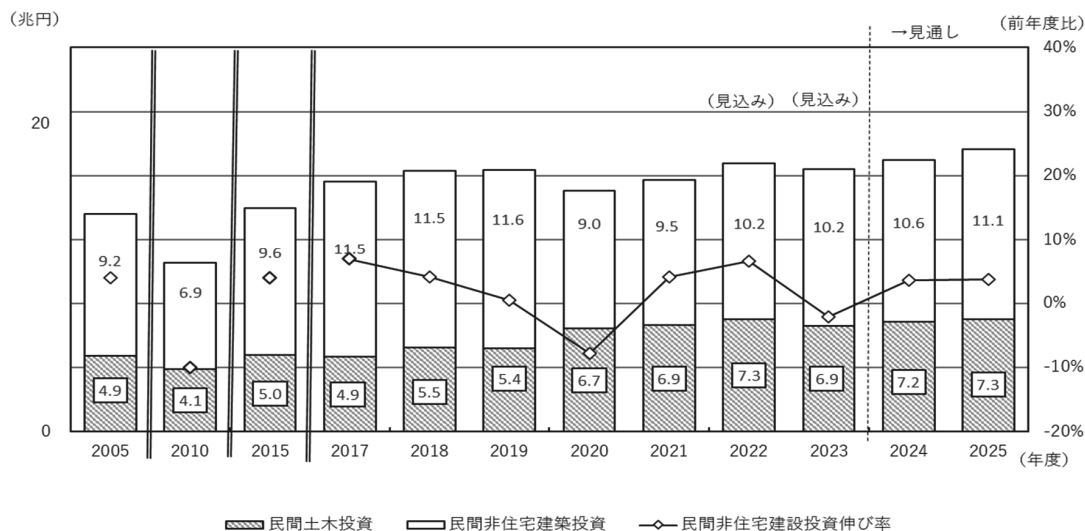
店舗は、個人消費に持ち直しの動きがみられることもあり、着工床面積は2024年度が前年度比で増加、2025年度は前年度と同水準と予測する。

工場は、設備投資意欲は旺盛であるものの、資材価格や人件費の上昇を懸念して設備計画見直しの動きがみられることから、着工床面積は2024年度が前年度比で減少、2025年度が前年度比で微増と予測する。

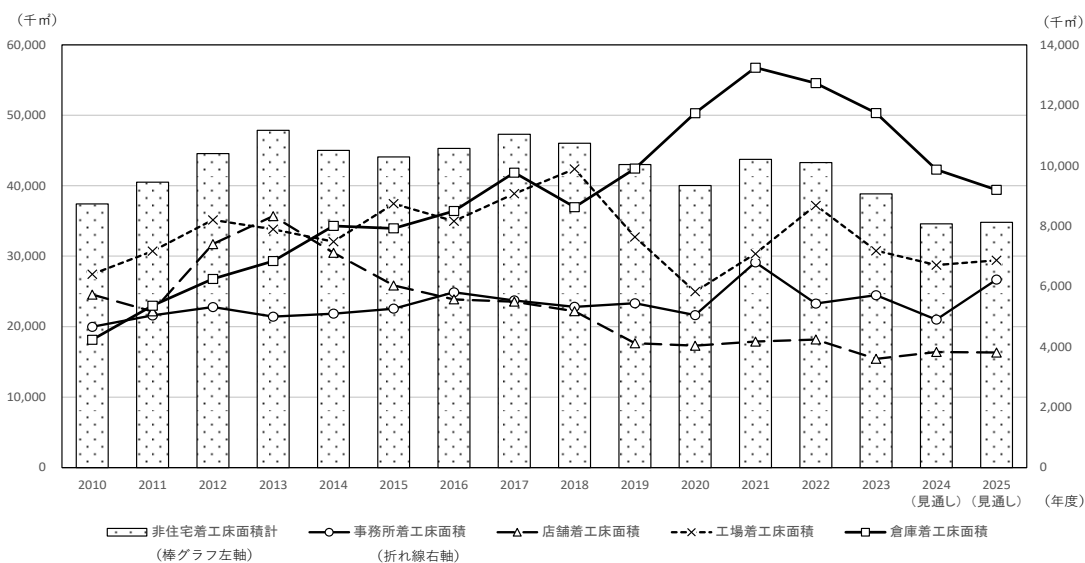
倉庫・流通施設は、1棟あたりの床面積が前年度に比べ縮小していること、及び2024年度（2024年4月～2025年1月）の着工床面積の実績が過去4年間で最低値を記録していることから、2024年度の着工床面積は前年度比で減少すると予測する。倉庫需要は首都圏から地方都市へ移行しているものの、1棟あたりの床面積の縮小傾向や建築費の高騰が影響を及ぼし、2025年度においても前年度比で減少と予測する。

土木は、足元の受注高は好調であり、名目値ベースの投資額では2024年度が前年度比で増加、2025年度が前年度比で微増と予測する。

●民間非住宅建設投資額（年度、名目値）の推移



●民間非住宅建築着工床面積の推移



年度	2010	2017	2018	2019	2020	2021	2022	2023	2024 (見通し)	2025 (見通し)
事務所着工床面積 (対前年度伸び率)	4,658 -26.8%	5,536 -4.6%	5,322 -3.9%	5,442 2.3%	5,047 -7.3%	6,796 34.6%	5,432 -20.1%	5,710 5.1%	4,899 -14.2%	6,228 27.1%
店舗着工床面積 (対前年度伸び率)	5,727 4.1%	5,493 -1.4%	5,179 -5.7%	4,118 -20.5%	4,035 -2.0%	4,174 3.4%	4,241 1.6%	3,599 -15.1%	3,826 6.3%	3,812 -0.4%
工場着工床面積 (対前年度伸び率)	6,405 17.6%	9,073 11.2%	9,889 9.0%	7,638 -22.8%	5,827 -23.7%	7,081 21.5%	8,684 22.6%	7,183 -17.3%	6,706 -6.6%	6,865 2.4%
倉庫着工床面積 (対前年度伸び率)	4,234 6.1%	9,768 15.0%	8,625 -11.7%	9,904 14.8%	11,741 18.6%	13,249 12.8%	12,734 -3.9%	11,744 -7.8%	9,871 -15.9%	9,197 -6.8%
非住宅着工床面積計 (対前年度伸び率)	37,403 7.3%	47,293 4.4%	46,037 -2.7%	43,019 -6.6%	40,030 -6.9%	43,738 9.3%	43,296 -1.0%	38,831 -10.3%	34,586 -10.9%	34,815 0.7%

注1) 非住宅着工床面積計から事務所、店舗、工場、倉庫を控除した残額は、学校、病院、その他に該当する。

注2) 2023年度までは国土交通省「建築着工統計調査」より。

建築補修（改装・改修）投資の推移

2024 年度は前年度と比べて増加（6.4%増）
政府建築物は前年度と比べて増加（5.3%増）
民間建築物は前年度と比べて増加（6.6%増）

2025 年度は前年度と比べて減少（3.3%減）
政府建築物は前年度と比べて減少（13.7%減）
民間建築物は前年度と比べて微減（1.1%減）

2024 年度の建築補修（改装・改修）投資は、前年度比 6.4%増の 15 兆 6,200 億円と予測する。

政府建築補修（改装・改修）投資は、前年度比 5.3%増の 2 兆 7,800 億円、民間建築補修（改装・改修）投資は前年度比 6.6%増の 12 兆 8,400 億円と予測する。

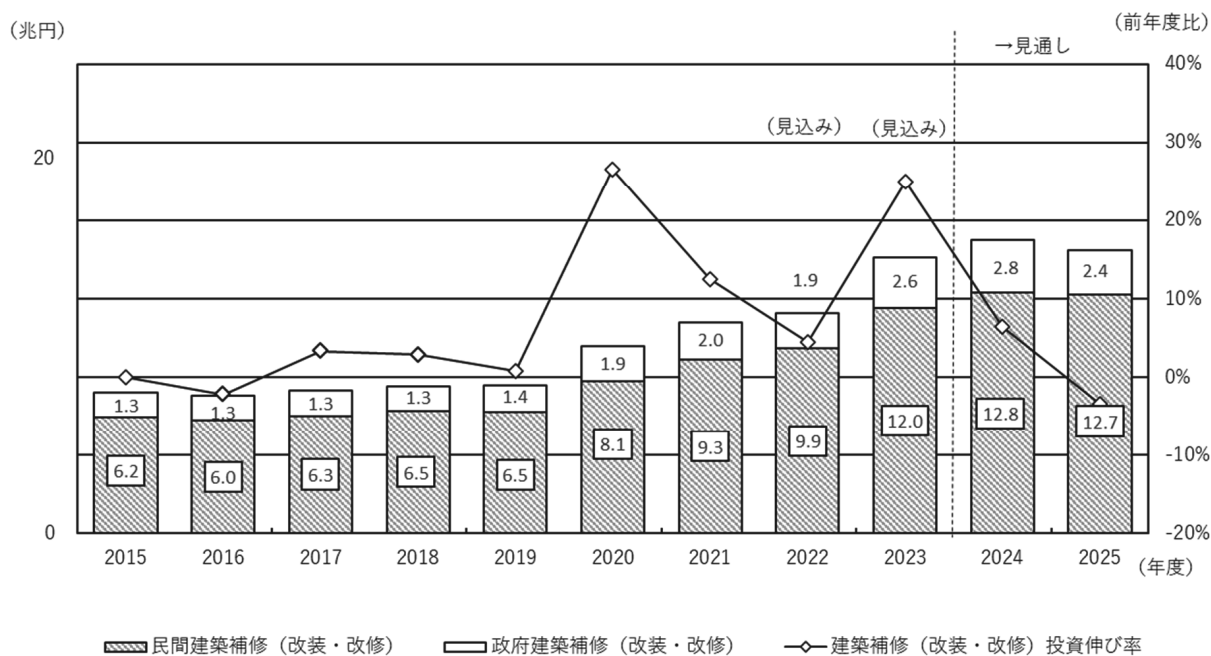
2025 年度の建築補修（改装・改修）投資は、前年度比 3.3%減の 15 兆 1,000 億円と予測する。

政府建築補修（改装・改修）投資は、前年度比 13.7%減の 2 兆 4,000 億円、民間建築補修（改装・改修）投資は、前年度比 1.1%減の 12 兆 7,000 億円と予測する。

政府建築補修（改装・改修）について、国土交通省の「建築物リフォーム・リニューアル調査」によると、2024 年度第 3 四半期の改装・改修工事の受注高は前年度比で 19.2% 増となった。また、2024 年度第 3 四半期までの改装・改修工事の累計受注高も 2023 年度と同水準に達している。今後も、省エネルギー対策等による堅調な投資が継続することを想定し、2024 年度の投資は前年度比で増加すると予測する。2025 年度は 2023 年度からの大幅な上昇の反動を受け前年度比で減少するものの、引き続き高水準の投資が続くと予測する。

民間建築補修（改装・改修）について、国土交通省の「建築物リフォーム・リニューアル調査」によると、2024 年度第 3 四半期の改装・改修工事の受注高は前年度比 0.2% 減であり、底堅く推移している。住宅分野では、政府の住宅省エネキャンペーンによる効果や建替計画から大型リフォームやリノベーション計画へのシフトにより、今後も堅調な投資が期待される。非住宅分野では、インバウンド需要に対応したホテル改修工事や、オフィス・生産施設における省エネ対策や高付加価値化のニーズにより、引き続き堅調な投資が見込まれる。よって、2024 年度は前年度比で増加する。2025 年度は 2023 年度からの大幅な上昇の反動を受け前年度比で減少するが、引き続き高水準の投資が続くと予測する。

●建築補修（改装・改修）投資額（名目値）の推移



●建築物リフォーム・リニューアル調査による受注高の推移

(単位:億円)

年度	2021				2022			
	4-6	7-9	10-12	1-3	4-6	7-9	10-12	1-3
公共四半期計	2,564	3,454	4,424	2,414	2,696	3,692	3,596	2,819
公共住宅	300	737	1,157	274	459	630	470	702
公共非住宅	2,264	2,717	3,267	2,140	2,237	3,062	3,125	2,117
民間四半期計	16,741	18,427	18,317	16,829	16,641	17,183	18,008	18,902
民間住宅	6,362	7,022	7,240	5,929	6,433	7,547	6,736	7,653
民間非住宅	10,378	11,404	11,077	10,900	10,208	9,636	11,273	11,249
年度	2023				2024			
四半期	4-6	7-9	10-12	1-3	4-6	7-9	10-12	1-3
公共四半期計	5,029	5,814	3,141	2,869	5,606	4,866	3,744	
公共住宅	684	623	608	501	676	680	383	
公共非住宅	4,345	5,191	2,533	2,368	4,930	4,186	3,361	
民間四半期計	21,517	22,909	20,898	22,102	25,204	22,229	20,866	
民間住宅	8,232	8,111	6,631	7,745	8,643	7,793	7,189	
民間非住宅	13,285	14,798	14,267	14,357	16,561	14,436	13,677	

注1) 国土交通省「建築物リフォーム・リニューアル調査」より。

注2) 受注高のうち、「改装・改修」に該当するもののみを集計している。

マクロ経済の推移

2024年度の景気は、高水準の賃上げや個人消費に持ち直しの動きがみられ、緩やかな回復が続くことが期待される。ただし、物価を巡る不確実性は引き続き高い。

2025年度の景気は、雇用・所得環境が改善する下で、引き続き緩やかな回復が続くと見込まれる。ただし、物価上昇の継続やアメリカの政策動向による影響には十分注意する必要がある。

2024年度の実質 GDP 成長率は、前年度比 0.7%増と予測する。

公的固定資本形成は前年度比 1.2%増（GDP 寄与度 0.1%ポイント）、民間住宅は前年度比 1.3%減（同 0.0%ポイント）、民間企業設備は前年度比 2.0%増（同 0.3%ポイント）と予測する。

企業収益や業況感は改善し、個人消費にも持ち直しの動きがみられる。日本の国内経済は緩やかに回復すると期待できる。

2025年度の実質 GDP 成長率は、前年度比 0.9%増と予測する。

公的固定資本形成は前年度比 0.7%増（GDP 寄与度 0.0%ポイント）、民間住宅は前年度比 0.2%減（同 0.0%ポイント）、民間企業設備は前年度比 2.0%増（同 0.3%ポイント）と予測する。

雇用・所得環境が改善する下で、前年度からの緩やかな景気回復が続くと予測する。しかし、物価上昇の継続により個人消費に及ぼす影響やアメリカの今後の政策動向による影響が景気を下押しするリスクとなる。加えて、国内の追加金利引き上げにも十分注意が必要である。

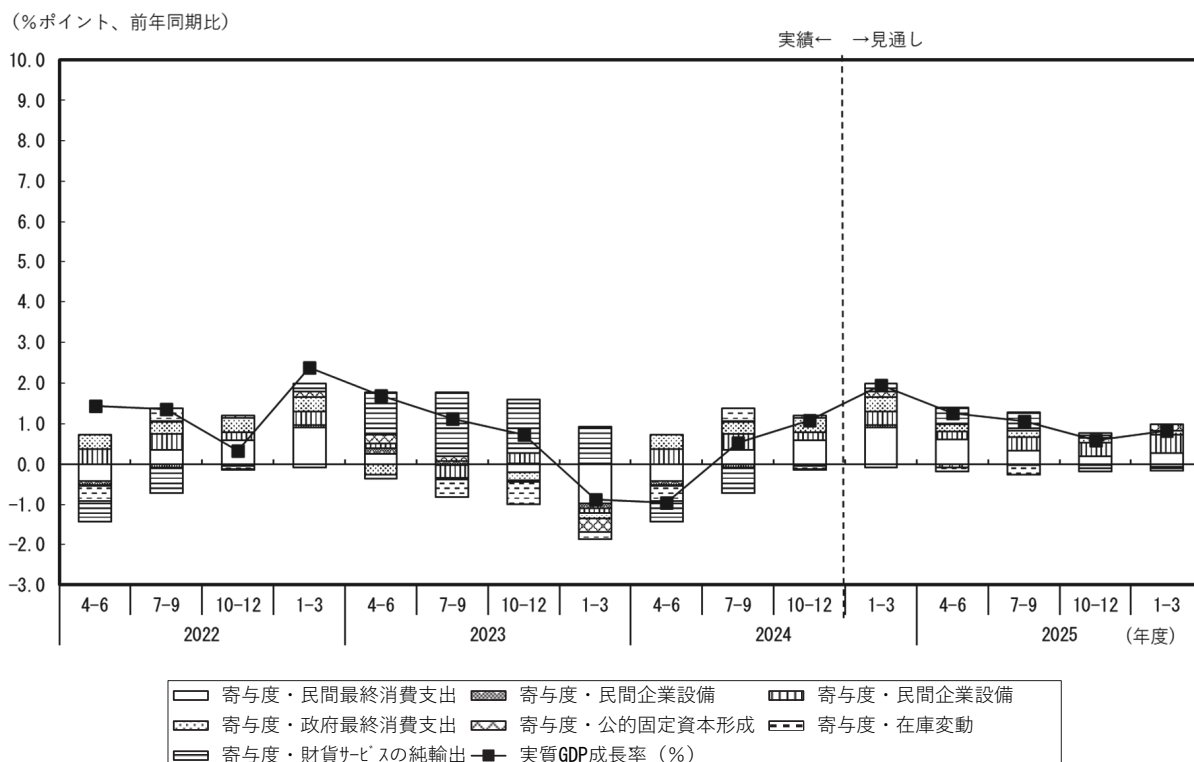
●マクロ経済の推移

（単位：億円、実質値は2015暦年連鎖価格）

年度	2005	2010	2015	2020	2021	2022	2023	2024 (見通し)	2025 (見通し)
実質GDP (対前年度伸び率)	5,151,341 2.2%	5,120,647 3.3%	5,394,135 1.7%	5,286,569 -3.9%	5,446,722 3.0%	5,521,706 1.4%	5,557,844 0.7%	5,594,810 0.7%	5,646,680 0.9%
実質民間最終消費支出 (対前年度伸び率) (寄与度)	2,873,634 1.8% 1.0	2,904,984 1.3% 0.8	2,999,983 0.7% 0.4	2,852,551 -4.8% -2.6	2,903,024 1.8% 1.0	2,979,139 2.6% 1.4	2,966,137 -0.4% -0.2	2,986,559 0.7% 0.4	3,006,240 0.7% 0.4
実質民間住宅 (対前年度伸び率) (寄与度)	258,377 0.0% -13.0	181,878 4.8% 0.2	204,154 3.1% 0.1	189,074 -7.4% -0.3	189,657 0.3% 0.0	184,735 -2.6% -0.1	186,289 0.8% 0.0	183,872 -1.3% 0.0	183,432 -0.2% 0.0
実質民間企業設備 (対前年度伸び率) (寄与度)	852,799 7.6% 1.2	736,937 2.0% 0.3	870,900 3.4% 0.5	853,613 -5.7% -0.9	881,277 3.2% 0.5	912,752 3.6% 0.6	912,171 -0.1% 0.0	930,467 2.0% 0.3	948,868 2.0% 0.3
実質政府最終支出 (対前年度伸び率) (寄与度)	920,074 0.4% 0.1	980,575 2.3% 0.4	1,062,615 2.2% 0.4	1,140,149 2.7% 0.6	1,176,646 3.2% 0.7	1,189,504 1.1% 0.2	1,180,372 -0.8% -0.2	1,199,208 1.6% 0.3	1,207,180 0.7% 0.1
実質公的固定資本形成 (対前年度伸び率) (寄与度)	299,981 -7.9% -0.5	261,739 -7.2% -0.4	270,810 -1.3% -0.1	294,474 4.9% 0.2	275,683 -6.4% -0.4	260,566 -5.5% -0.3	259,685 -0.3% 0.0	262,763 1.2% 0.1	264,554 0.7% 0.0
実質在庫変動 (対前年度伸び率) (寄与度)	7,225 -60.7% -0.2	12,557 -126.2% 1.2	13,504 329.7% 0.2	-4,643 -151.9% -0.2	22,105 576.1% 0.5	23,775 7.6% 0.0	6,217 -73.9% -0.3	3,170 -49.0% -0.1	-897 -128.3% -0.1
実質財貨サービスの純輸出 (対前年度伸び率) (寄与度)	-46,180 -29.0% 0.4	46,722 937.1% 0.9	-28,828 -15.9% 0.1	-41,231 -1066.0% -0.7	3,924 109.5% 0.9	-21,177 -639.7% -0.5	45,975 317.1% 1.2	32,517 -29.3% -0.2	40,390 24.2% 0.1
名目GDP (対前年度伸び率)	5,341,062 0.8%	5,048,737 1.5%	5,407,409 3.3%	5,387,879 -3.2%	5,545,824 2.9%	5,672,689 2.3%	5,951,844 4.9%	6,175,718 3.8%	6,426,243 4.1%

注) 2023年度までは内閣府「国民経済計算」(2024年12月9日公表)より。

●マクロ経済の推移（四半期）



(単位：%ポイント、前年同期比)

年度 四半期		2022				2023			
		4-6	7-9	10-12	1-3	4-6	7-9	10-12	1-3
実質GDP成長率		1.4%	1.4%	0.3%	2.4%	1.7%	1.1%	0.7%	-0.9%
寄与度	民間最終消費支出	1.4	2.0	0.5	1.8	0.3	0.0	-0.2	-1.0
	民間住宅	-0.2	-0.1	-0.1	0.0	0.1	0.1	0.0	-0.1
	民間企業設備	0.2	0.7	0.5	0.9	0.1	-0.3	0.3	-0.1
	政府最終消費支出	0.3	0.0	0.4	0.3	-0.2	0.0	-0.2	-0.2
	公的固定資本形成	-0.4	-0.4	-0.3	0.0	0.2	0.1	0.0	-0.3
	在庫変動	0.3	0.1	-0.1	-0.1	-0.1	-0.4	-0.6	-0.2
	財貨サービスの純輸出	0.0	-0.9	-0.5	-0.4	1.1	1.6	1.3	0.9
年度 四半期		2024				2025			
年度 四半期		4-6	7-9	10-12	1-3	4-6	7-9	10-12	1-3
実質GDP成長率		-0.9%	0.5%	1.1%	1.9%	1.3%	1.1%	0.6%	0.8%
寄与度	民間最終消費支出	-0.4	0.3	0.6	0.9	0.6	0.3	0.2	0.3
	民間住宅	-0.1	-0.1	0.0	0.0	0.0	0.0	0.0	0.0
	民間企業設備	0.4	0.4	0.2	0.3	0.2	0.3	0.3	0.5
	政府最終消費支出	0.4	0.3	0.4	0.4	0.2	0.2	0.1	0.1
	公的固定資本形成	0.0	0.0	0.1	0.1	-0.1	0.0	0.1	0.1
	在庫変動	-0.4	0.3	-0.1	-0.1	-0.1	-0.2	0.1	0.0
	財貨サービスの純輸出	-0.5	-0.6	0.0	0.2	0.4	0.5	-0.2	-0.1

注) 2023年度までは内閣府「国民経済計算」(2024年12月9日公表)より。

計 数 編

1. 建設投資（名目値）の推移

(単位：億円・%)

項目	年度	2005	2010	2015	2016	2017	2018	2019	2020	2021	2022 (見込み)	2023 (見込み)	2024 (見通し)	2025 (見通し)
総計		515,676	419,282	566,468	587,399	613,251	618,271	623,280	629,781	656,817	685,300	710,900	739,500	749,300
	(対前年度伸び率)	-2.4%	-2.4%	19.3%	3.7%	4.4%	0.8%	0.8%	1.0%	4.3%	4.3%	3.7%	4.0%	1.3%
1. 建築		297,142	220,991	370,916	383,061	408,592	404,856	401,817	377,603	405,812	427,800	462,900	483,300	489,400
	(対前年度伸び率)	0.1%	-2.6%	31.6%	3.3%	6.7%	-0.9%	-0.8%	-6.0%	7.5%	5.4%	8.2%	4.4%	1.3%
(1)住宅		189,675	134,933	164,808	172,209	175,629	172,580	167,478	154,715	163,898	171,700	172,600	175,400	180,100
	(対前年度伸び率)	-0.4%	0.7%	5.5%	4.5%	2.0%	-1.7%	-3.0%	-7.6%	5.9%	4.8%	0.5%	1.6%	2.7%
政府		5,417	5,154	7,898	7,583	6,207	5,214	4,358	4,153	3,642	4,500	5,700	5,800	5,900
	(対前年度伸び率)	-18.9%	-8.2%	5.9%	-4.0%	-18.1%	-16.0%	-16.4%	-4.7%	-12.3%	23.6%	26.7%	1.8%	1.7%
民間		184,258	129,779	156,910	164,626	169,422	167,366	163,120	150,562	160,256	167,200	166,900	169,600	174,200
	(対前年度伸び率)	0.3%	1.1%	5.5%	4.9%	2.9%	-1.2%	-2.5%	-7.7%	6.4%	4.3%	-0.2%	1.6%	2.7%
(2)非住宅		107,467	86,058	130,824	137,223	156,860	153,994	155,383	122,976	129,560	138,700	143,500	151,700	158,300
	(対前年度伸び率)	0.9%	-7.3%	4.1%	4.9%	14.3%	-1.8%	0.9%	-20.9%	5.4%	7.1%	3.5%	5.7%	4.4%
政府		15,110	16,942	34,905	34,795	42,333	38,778	39,078	32,571	34,965	36,900	41,300	46,100	47,700
	(対前年度伸び率)	-12.0%	2.7%	2.4%	-0.3%	21.7%	-8.4%	0.8%	-16.7%	7.4%	5.5%	11.9%	11.6%	3.5%
民間		92,357	69,116	95,919	102,428	114,527	115,216	116,305	90,405	94,595	101,800	102,200	105,600	110,600
	(対前年度伸び率)	3.4%	-9.5%	4.7%	6.8%	11.8%	0.6%	0.9%	-22.3%	4.6%	7.6%	0.4%	3.3%	4.7%
(3)建築補修(改装・改修)		-	-	75,284	73,629	76,103	78,282	78,956	99,912	112,354	117,400	146,800	156,200	151,000
	(対前年度伸び率)	-	-	-	-2.2%	3.4%	2.9%	0.9%	26.5%	12.5%	4.5%	25.0%	6.4%	-3.3%
政府		-	-	13,284	13,433	13,196	13,049	14,063	18,709	19,850	18,700	26,400	27,800	24,000
	(対前年度伸び率)	-	-	-	1.1%	-1.8%	-1.1%	7.8%	33.0%	6.1%	-5.8%	41.2%	5.3%	-13.7%
民間		-	-	62,000	60,196	62,907	65,233	64,893	81,203	92,504	98,700	120,400	128,400	127,000
	(対前年度伸び率)	-	-	-	-2.9%	4.5%	3.7%	-0.5%	25.1%	13.9%	6.7%	22.0%	6.6%	-1.1%
2. 土木		218,534	198,291	195,552	204,338	204,659	213,415	221,463	252,178	251,005	257,500	248,000	256,200	259,900
	(対前年度伸び率)	-5.5%	-2.2%	1.3%	4.5%	0.2%	4.3%	3.8%	13.9%	-0.5%	2.6%	-3.7%	3.3%	1.4%
(1)政府		169,211	157,724	145,961	154,051	156,064	158,869	167,303	185,415	181,900	184,800	179,300	184,700	186,900
	(対前年度伸び率)	-8.3%	0.3%	1.0%	5.5%	1.3%	1.8%	5.3%	10.8%	-1.9%	1.6%	-3.0%	3.0%	1.2%
(ア)公共事業		150,853	130,198	119,549	128,986	133,094	135,472	141,949	154,548	152,512	155,600	147,100	151,000	149,600
	(対前年度伸び率)	-7.9%	-6.4%	-4.1%	7.9%	3.2%	1.8%	4.8%	8.9%	-1.3%	2.0%	-5.5%	2.7%	-0.9%
(イ)その他		18,358	27,526	26,412	25,065	22,970	23,397	25,354	30,867	29,388	29,200	32,200	33,700	37,300
	(対前年度伸び率)	-11.3%	52.2%	32.7%	-5.1%	-8.4%	1.9%	8.4%	21.7%	-4.8%	-0.6%	10.3%	4.7%	10.7%
(2)民間		49,323	40,567	49,591	50,287	48,595	54,546	54,160	66,763	69,105	72,700	68,700	71,500	73,000
	(対前年度伸び率)	5.3%	-10.9%	2.3%	1.4%	-3.4%	12.2%	-0.7%	23.3%	3.5%	5.2%	-5.5%	4.1%	2.1%
総計 政府		189,738	179,820	202,048	209,862	217,800	215,910	224,802	240,848	240,357	244,900	252,700	264,400	264,500
	(対前年度伸び率)	-8.9%	0.3%	8.6%	3.9%	3.8%	-0.9%	4.1%	7.1%	-0.2%	1.9%	3.2%	4.6%	0.0%
総計 民間		325,938	239,462	364,420	377,537	395,451	402,361	398,478	388,933	416,460	440,400	458,200	475,100	484,800
	(対前年度伸び率)	1.9%	-4.3%	26.2%	3.6%	4.7%	1.7%	-1.0%	-2.4%	7.1%	5.7%	4.0%	3.7%	2.0%
建築 政府		20,527	22,096	56,087	55,811	61,736	57,041	57,499	55,433	58,457	60,100	73,400	79,700	77,600
	(対前年度伸び率)	-13.9%	-0.1%	35.0%	-0.5%	10.6%	-7.6%	0.8%	-3.6%	5.5%	2.8%	22.1%	8.6%	-2.6%
建築 民間		276,615	198,895	314,829	327,250	346,856	347,815	344,318	322,170	347,355	367,700	389,500	403,600	411,800
	(対前年度伸び率)	1.3%	-2.9%	31.0%	3.9%	6.0%	0.3%	-1.0%	-6.4%	7.8%	5.9%	5.9%	3.6%	2.0%
再掲 土木 政府		169,211	157,724	145,961	154,051	156,064	158,869	167,303	185,415	181,900	184,800	179,300	184,700	186,900
	(対前年度伸び率)	-8.3%	0.3%	1.0%	5.5%	1.3%	1.8%	5.3%	10.8%	-1.9%	1.6%	-3.0%	3.0%	1.2%
土木 民間		49,323	40,567	49,591	50,287	48,595	54,546	54,160	66,763	69,105	72,700	68,700	71,500	73,000
	(対前年度伸び率)	5.3%	-10.9%	2.3%	1.4%	-3.4%	12.2%	-0.7%	23.3%	3.5%	5.2%	-5.5%	4.1%	2.1%
政府分野投資		-	-	188,764	196,429	204,604	202,861	210,739	222,139	220,507	226,200	226,300	236,600	240,500
	(対前年度伸び率)	-	-	-	4.1%	4.2%	-0.9%	3.9%	5.4%	-0.7%	2.6%	0.0%	4.6%	1.6%
民間非住宅建設		141,680	109,683	145,510	152,715	163,122	169,762	170,465	157,168	163,700	174,500	170,900	177,100	183,600
	(対前年度伸び率)	4.0%	-10.0%	3.9%	5.0%	6.8%	4.1%	0.4%	-7.8%	4.2%	6.6%	-2.1%	3.6%	3.7%

注) 民間非住宅建設投資 = 民間非住宅建築投資 + 民間土木投資

2. 建設投資（実質値）の推移

(単位：億円・%)

項目	年度	2005	2010	2015	2016	2017	2018	2019	2020	2021	2022 (見込み)	2023 (見込み)	2024 (見通し)	2025 (見通し)
総計		575,087	448,943	566,468	585,902	599,762	585,607	576,927	583,242	580,550	570,194	576,408	575,924	570,596
	(対前年度伸び率)	-3.4%	-2.6%	19.0%	3.4%	2.4%	-2.4%	-1.5%	1.1%	-0.5%	-1.8%	1.1%	-0.1%	-0.9%
1. 建築		328,948	236,580	370,916	382,078	399,948	384,355	372,835	350,665	357,985	354,127	374,026	375,573	371,055
	(対前年度伸び率)	-0.8%	-2.5%	31.3%	3.0%	4.7%	-3.9%	-3.0%	-5.9%	2.1%	-1.1%	5.6%	0.4%	-1.2%
(1)住宅		208,873	143,846	164,808	171,709	172,004	164,178	155,912	144,172	142,427	140,629	139,818	137,358	138,510
	(対前年度伸び率)	-1.2%	0.9%	5.7%	4.2%	0.2%	-4.5%	-5.0%	-7.5%	-1.2%	-1.3%	-0.6%	-1.8%	0.8%
政府		5,946	5,489	7,898	7,575	6,067	4,933	4,031	3,853	3,195	3,692	4,567	4,473	4,435
	(対前年度伸び率)	-19.7%	-8.0%	6.2%	-4.1%	-19.9%	-18.7%	-18.3%	-4.4%	-17.1%	15.6%	23.7%	-2.1%	-0.8%
民間		202,927	138,357	156,910	164,134	165,937	159,245	151,881	140,319	139,232	136,937	135,251	132,885	134,075
	(対前年度伸び率)	-0.5%	1.3%	5.7%	4.6%	1.1%	-4.0%	-4.6%	-7.6%	-0.8%	-1.6%	-1.2%	-1.7%	0.9%
(2)非住宅		120,075	92,734	130,824	136,813	153,333	145,552	143,475	113,551	115,062	115,583	115,725	117,263	119,195
	(対前年度伸び率)	-0.1%	-7.3%	3.4%	4.6%	12.1%	-5.1%	-1.4%	-20.9%	1.3%	0.5%	0.1%	1.3%	1.6%
政府		16,883	18,256	34,905	34,691	41,381	36,652	36,083	30,075	31,052	30,750	33,306	35,647	35,946
	(対前年度伸び率)	-12.8%	2.7%	1.7%	-0.6%	19.3%	-11.4%	-1.6%	-16.7%	3.2%	-1.0%	8.3%	7.0%	0.8%
民間		103,192	74,478	95,919	102,122	111,952	108,900	107,392	83,476	84,010	84,833	82,419	81,617	83,248
	(対前年度伸び率)	2.3%	-9.5%	4.0%	6.5%	9.6%	-2.7%	-1.4%	-22.3%	0.6%	1.0%	-2.8%	-1.0%	2.0%
(3)建築補修(改装・改修)		-	-	75,284	73,556	74,611	74,625	73,448	92,942	100,496	97,915	118,483	120,952	113,350
	(対前年度伸び率)	-	-	-	-2.3%	1.4%	0.0%	-1.6%	26.5%	8.1%	-2.6%	21.0%	2.1%	-6.3%
政府		-	-	13,284	13,420	12,937	12,439	13,082	17,404	17,755	15,596	21,308	21,508	17,979
	(対前年度伸び率)	-	-	-	1.0%	-3.6%	-3.8%	5.2%	33.0%	2.0%	-12.2%	36.6%	0.9%	-16.4%
民間		-	-	62,000	60,136	61,674	62,186	60,366	75,538	82,741	82,319	97,175	99,444	95,371
	(対前年度伸び率)	-	-	-	-3.0%	2.6%	0.8%	-2.9%	25.1%	9.5%	-0.5%	18.0%	2.3%	-4.1%
2. 土木		246,139	212,363	195,552	203,824	199,814	201,252	204,092	232,577	222,565	216,067	202,382	200,351	199,541
	(対前年度伸び率)	-6.7%	-2.6%	1.0%	4.2%	-2.0%	0.7%	1.4%	14.0%	-4.3%	-2.9%	-6.3%	-1.0%	-0.4%
(1)政府		190,844	169,161	145,961	153,537	152,219	149,599	153,944	170,759	161,356	155,281	146,346	144,433	143,364
	(対前年度伸び率)	-9.6%	-0.2%	0.7%	5.2%	-0.9%	-1.7%	2.9%	10.9%	-5.5%	-3.8%	-5.8%	-1.3%	-0.7%
(ア)公共事業		170,263	139,847	119,549	128,472	129,721	127,443	130,468	142,178	135,326	130,866	120,082	118,092	114,646
	(対前年度伸び率)	-9.2%	-6.8%	-4.4%	7.5%	1.0%	-1.8%	2.4%	9.0%	-4.8%	-3.3%	-8.2%	-1.7%	-2.9%
(イ)その他		20,581	29,314	26,412	25,065	22,498	22,156	23,476	28,581	26,030	24,415	26,264	26,341	28,718
	(対前年度伸び率)	-13.0%	51.7%	32.3%	-5.1%	-10.2%	-1.5%	6.0%	21.7%	-8.9%	-6.2%	7.6%	0.3%	9.0%
(2)民間		55,295	43,202	49,591	50,287	47,595	51,653	50,148	61,818	61,209	60,786	56,036	55,917	56,177
	(対前年度伸び率)	5.2%	-11.2%	2.0%	1.4%	-5.4%	8.5%	-2.9%	23.3%	-1.0%	-0.7%	-7.8%	-0.2%	0.5%
総計 政府		213,673	192,906	202,048	209,223	212,604	203,623	207,140	222,091	213,358	205,319	205,527	206,061	201,725
	(対前年度伸び率)	-10.2%	-0.1%	8.2%	3.6%	1.6%	-4.2%	1.7%	7.2%	-3.9%	-3.8%	0.1%	0.3%	-2.1%
総計 民間		361,414	256,037	364,420	376,679	387,158	381,984	369,787	361,151	367,192	364,875	370,881	369,863	368,871
	(対前年度伸び率)	1.1%	-4.3%	26.0%	3.4%	2.8%	-1.3%	-3.2%	-2.3%	1.7%	-0.6%	1.6%	-0.3%	-0.3%
建築 政府		22,829	23,745	56,087	55,686	60,385	54,024	53,196	51,332	52,002	50,038	59,181	61,628	58,361
	(対前年度伸び率)	-14.7%	0.0%	34.3%	-0.7%	8.4%	-10.5%	-1.5%	-3.5%	1.3%	-3.8%	18.3%	4.1%	-5.3%
建築 民間		306,119	212,835	314,829	326,392	339,563	330,331	319,639	299,333	305,983	304,089	314,845	313,945	312,694
	(対前年度伸び率)	0.4%	-2.8%	30.8%	3.7%	4.0%	-2.7%	-3.2%	-6.4%	2.2%	-0.6%	3.5%	-0.3%	-0.4%
再掲 土木 政府		190,844	169,161	145,961	153,537	152,219	149,599	153,944	170,759	161,356	155,281	146,346	144,433	143,364
	(対前年度伸び率)	-9.6%	-0.2%	0.7%	5.2%	-0.9%	-1.7%	2.9%	10.9%	-5.5%	-3.8%	-5.8%	-1.3%	-0.7%
土木 民間		55,295	43,202	49,591	50,287	47,595	51,653	50,148	61,818	61,209	60,786	56,036	55,917	56,177
	(対前年度伸び率)	5.2%	-11.2%	2.0%	1.4%	-5.4%	8.5%	-2.9%	23.3%	-1.0%	-0.7%	-7.8%	-0.2%	0.5%
政府分野投資		-	-	188,764	195,803	199,667	191,184	194,058	204,687	195,603	189,723	184,219	184,553	183,746
	(対前年度伸び率)	-	-	-	3.7%	2.0%	-4.2%	1.5%	5.5%	-4.4%	-3.0%	-2.9%	0.2%	-0.4%
民間非住宅建設		158,487	117,680	145,510	152,409	159,547	160,553	157,540	145,294	145,219	145,619	138,455	137,534	139,425
	(対前年度伸び率)	3.3%	-10.1%	3.3%	4.7%	4.7%	0.6%	-1.9%	-7.8%	-0.1%	0.3%	-4.9%	-0.7%	1.4%

注) 民間非住宅建設投資 = 民間非住宅建築投資 + 民間土木投資

3. 建設投資(名目値)の推移(四半期)

(単位：億円・%)

項目	年度 四半	2022(見込み)				2023(見込み)			
		4-6	7-9	10-12	1-3	4-6	7-9	10-12	1-3
総計		148,069	170,947	183,171	183,113	167,320	181,737	182,970	178,873
	(対前年同期伸び率)	-1.5%	1.0%	-1.6%	6.3%	13.0%	6.3%	-0.1%	-2.3%
1. 建築		97,682	110,146	111,169	108,803	115,356	121,476	113,902	112,165
	(対前年同期伸び率)	-1.3%	-0.3%	-4.6%	5.5%	18.1%	10.3%	2.5%	3.1%
(1)住宅		40,104	43,942	45,459	42,195	41,231	44,403	45,415	41,550
	(対前年同期伸び率)	2.0%	-1.0%	-1.1%	1.1%	2.8%	1.1%	-0.1%	-1.5%
政府		1,003	1,062	1,168	1,267	1,288	1,397	1,524	1,490
	(対前年同期伸び率)	16.1%	5.0%	12.5%	28.4%	28.5%	31.6%	30.5%	17.6%
民間		39,102	42,880	44,291	40,927	39,943	43,006	43,891	40,060
	(対前年同期伸び率)	1.7%	-1.2%	-1.4%	0.5%	2.2%	0.3%	-0.9%	-2.1%
(2)非住宅		31,259	34,554	37,023	35,864	33,981	36,175	37,577	35,766
	(対前年同期伸び率)	-9.6%	-8.0%	-6.9%	-5.7%	8.7%	4.7%	1.5%	-0.3%
政府		7,867	9,068	10,120	9,845	9,140	10,373	11,125	10,662
	(対前年同期伸び率)	-15.8%	-11.5%	-6.4%	5.9%	16.2%	14.4%	9.9%	8.3%
民間		23,392	25,486	26,903	26,019	24,842	25,802	26,452	25,104
	(対前年同期伸び率)	-7.3%	-6.6%	-7.1%	-9.4%	6.2%	1.2%	-1.7%	-3.5%
(3)建築補修(改装・改修)		26,319	31,650	28,687	30,744	40,143	40,898	30,910	34,849
	(対前年同期伸び率)	5.0%	10.7%	-6.8%	31.4%	52.5%	29.2%	7.8%	13.4%
政府		3,938	5,393	5,252	4,118	7,879	9,107	4,920	4,494
	(対前年同期伸び率)	2.8%	4.5%	-20.5%	14.2%	100.1%	68.9%	-6.3%	9.2%
民間		22,381	26,258	23,435	26,626	32,264	31,792	25,990	30,354
	(対前年同期伸び率)	5.4%	12.1%	-3.0%	34.6%	44.2%	21.1%	10.9%	14.0%
2. 土木		50,387	60,801	72,002	74,310	51,964	60,260	69,068	66,708
	(対前年同期伸び率)	-2.0%	3.5%	3.3%	7.6%	3.1%	-0.9%	-4.1%	-10.2%
(1)政府		33,374	42,804	53,841	54,781	34,885	43,112	52,051	49,253
	(対前年同期伸び率)	-3.0%	2.8%	4.6%	9.6%	4.5%	0.7%	-3.3%	-10.1%
(ア)公共事業		26,566	35,542	46,243	47,249	27,807	35,368	43,348	40,577
	(対前年同期伸び率)	-6.5%	-0.5%	2.0%	8.0%	4.7%	-0.5%	-6.3%	-14.1%
(イ)その他		6,809	7,262	7,597	7,532	7,077	7,744	8,703	8,676
	(対前年同期伸び率)	13.7%	22.6%	24.0%	20.2%	3.9%	6.6%	14.5%	15.2%
(2)民間		17,012	17,997	18,161	19,530	17,079	17,148	17,017	17,455
	(対前年同期伸び率)	0.2%	5.1%	-0.5%	2.5%	0.4%	-4.7%	-6.3%	-10.6%
再掲	総計 政府	46,181	58,327	70,381	70,011	53,191	63,989	69,620	65,900
	(対前年同期伸び率)	-4.7%	0.5%	0.7%	9.6%	15.2%	9.7%	-1.1%	-5.9%
	総計 民間	101,887	112,621	112,790	113,102	114,129	117,748	113,350	112,974
	(対前年同期伸び率)	0.0%	1.3%	-3.0%	4.4%	12.0%	4.6%	0.5%	-0.1%
	建築 政府	12,807	15,523	16,540	15,230	18,307	20,877	17,569	16,647
	(対前年同期伸び率)	-8.7%	-5.5%	-10.4%	9.6%	42.9%	34.5%	6.2%	9.3%
	建築 民間	84,875	94,623	94,629	93,572	97,049	100,599	96,333	95,518
	(対前年同期伸び率)	0.0%	0.5%	-3.5%	4.8%	14.3%	6.3%	1.8%	2.1%
	土木 政府	33,374	42,804	53,841	54,781	34,885	43,112	52,051	49,253
	(対前年同期伸び率)	-3.0%	2.8%	4.6%	9.6%	4.5%	0.7%	-3.3%	-10.1%
	土木 民間	17,012	17,997	18,161	19,530	17,079	17,148	17,017	17,455
	(対前年同期伸び率)	0.2%	5.1%	-0.5%	2.5%	0.4%	-4.7%	-6.3%	-10.6%
	政府分野投資	42,243	52,934	65,129	65,894	45,313	54,882	64,700	61,405
	(対前年同期伸び率)	-5.3%	0.1%	2.9%	9.3%	7.3%	3.7%	-0.7%	-6.8%
	民間非住宅建設	40,404	43,483	45,064	45,548	41,921	42,950	43,469	42,559
	(対前年同期伸び率)	-4.3%	-2.1%	-4.5%	-4.7%	3.8%	-1.2%	-3.5%	-6.6%

注) 民間非住宅建設投資 = 民間非住宅建築投資 + 民間土木投資

(単位：億円・%)

項目	年度 四半	2024(見通し)				2025(見通し)			
		4-6	7-9	10-12	1-3	4-6	7-9	10-12	1-3
総計		171,628	182,538	192,777	192,557	172,417	184,726	199,575	192,581
	(対前年同期伸び率)	2.6%	0.4%	5.4%	7.6%	0.5%	1.2%	3.5%	0.0%
1. 建築		120,324	122,226	121,260	119,490	118,502	122,081	127,364	121,453
	(対前年同期伸び率)	4.3%	0.6%	6.5%	6.5%	-1.5%	-0.1%	5.0%	1.6%
(1)住宅		40,615	44,291	46,209	44,284	42,478	45,800	47,680	44,142
	(対前年同期伸び率)	-1.5%	-0.3%	1.7%	6.6%	4.6%	3.4%	3.2%	-0.3%
政府		1,428	1,468	1,471	1,434	1,374	1,475	1,524	1,527
	(対前年同期伸び率)	10.8%	5.1%	-3.5%	-3.8%	-3.8%	0.5%	3.6%	6.5%
民間		39,187	42,823	44,739	42,851	41,104	44,325	46,156	42,616
	(対前年同期伸び率)	-1.9%	-0.4%	1.9%	7.0%	4.9%	3.5%	3.2%	-0.5%
(2)非住宅		35,361	38,246	39,605	38,488	37,098	39,985	41,603	39,614
	(対前年同期伸び率)	4.1%	5.7%	5.4%	7.6%	4.9%	4.5%	5.0%	2.9%
政府		10,337	11,695	12,420	11,648	10,887	12,096	12,807	11,910
	(対前年同期伸び率)	13.1%	12.7%	11.6%	9.2%	5.3%	3.4%	3.1%	2.2%
民間		25,024	26,551	27,185	26,839	26,211	27,889	28,796	27,704
	(対前年同期伸び率)	0.7%	2.9%	2.8%	6.9%	4.7%	5.0%	5.9%	3.2%
(3)建築補修(改装・改修)		44,348	39,689	35,445	36,718	38,926	36,296	38,082	37,697
	(対前年同期伸び率)	10.5%	-3.0%	14.7%	5.4%	-12.2%	-8.5%	7.4%	2.7%
政府		8,787	7,628	5,868	5,518	5,981	5,560	6,550	5,909
	(対前年同期伸び率)	11.5%	-16.2%	19.3%	22.8%	-31.9%	-27.1%	11.6%	7.1%
民間		35,562	32,061	29,577	31,200	32,945	30,736	31,531	31,788
	(対前年同期伸び率)	10.2%	0.8%	13.8%	2.8%	-7.4%	-4.1%	6.6%	1.9%
2. 土木		51,303	60,312	71,517	73,067	53,916	62,645	72,211	71,128
	(対前年同期伸び率)	-1.3%	0.1%	3.5%	9.5%	5.1%	3.9%	1.0%	-2.7%
(1)政府		34,948	43,356	52,965	53,431	36,498	44,710	53,573	52,119
	(対前年同期伸び率)	0.2%	0.6%	1.8%	8.5%	4.4%	3.1%	1.1%	-2.5%
(ア)公共事業		28,191	35,607	43,688	43,514	28,534	35,823	43,344	41,899
	(対前年同期伸び率)	1.4%	0.7%	0.8%	7.2%	1.2%	0.6%	-0.8%	-3.7%
(イ)その他		6,757	7,749	9,277	9,917	7,964	8,888	10,229	10,220
	(対前年同期伸び率)	-4.5%	0.1%	6.6%	14.3%	17.9%	14.7%	10.3%	3.1%
(2)民間		16,355	16,956	18,552	19,636	17,418	17,935	18,638	19,009
	(対前年同期伸び率)	-4.2%	-1.1%	9.0%	12.5%	6.5%	5.8%	0.5%	-3.2%
再掲	総計 政府	55,500	64,147	72,724	72,030	54,740	63,841	74,454	71,465
	(対前年同期伸び率)	4.3%	0.2%	4.5%	9.3%	-1.4%	-0.5%	2.4%	-0.8%
	総計 民間	116,128	118,391	120,054	120,527	117,678	120,885	125,121	121,116
	(対前年同期伸び率)	1.8%	0.5%	5.9%	6.7%	1.3%	2.1%	4.2%	0.5%
	建築 政府	20,551	20,791	19,759	18,599	18,242	19,131	20,882	19,346
	(対前年同期伸び率)	12.3%	-0.4%	12.5%	11.7%	-11.2%	-8.0%	5.7%	4.0%
	建築 民間	99,773	101,435	101,501	100,890	100,260	102,950	106,483	102,108
	(対前年同期伸び率)	2.8%	0.8%	5.4%	5.6%	0.5%	1.5%	4.9%	1.2%
	土木 政府	34,948	43,356	52,965	53,431	36,498	44,710	53,573	52,119
	(対前年同期伸び率)	0.2%	0.6%	1.8%	8.5%	4.4%	3.1%	1.1%	-2.5%
	土木 民間	16,355	16,956	18,552	19,636	17,418	17,935	18,638	19,009
	(対前年同期伸び率)	-4.2%	-1.1%	9.0%	12.5%	6.5%	5.8%	0.5%	-3.2%
	政府分野投資	46,713	56,519	66,855	66,513	48,759	58,281	67,904	65,556
	(対前年同期伸び率)	3.1%	3.0%	3.3%	8.3%	4.4%	3.1%	1.6%	-1.4%
	民間非住宅建設	41,379	43,507	45,737	46,476	43,629	45,824	47,434	46,713
	(対前年同期伸び率)	-1.3%	1.3%	5.2%	9.2%	5.4%	5.3%	3.7%	0.5%

注) 民間非住宅建設投資 = 民間非住宅建築投資 + 民間土木投資

4. 建設投資(実質値)の推移(四半期)

(単位：億円・%)

項目	年度 四半	2022(見込み)				2023(見込み)			
		4-6	7-9	10-12	1-3	4-6	7-9	10-12	1-3
総計		125,027	141,895	152,079	151,192	134,360	147,551	150,023	144,473
	(対前年同期伸び率)	-8.7%	-6.0%	-6.1%	1.1%	7.5%	4.0%	-1.4%	-4.4%
1. 建築		82,404	90,179	92,302	89,242	91,632	98,227	93,863	90,304
	(対前年同期伸び率)	-8.6%	-8.2%	-8.2%	-0.6%	11.2%	8.9%	1.7%	1.2%
(1)住宅		32,940	36,234	36,879	34,577	33,507	36,117	36,650	33,544
	(対前年同期伸び率)	-7.6%	-6.8%	-6.2%	-1.8%	1.7%	-0.3%	-0.6%	-3.0%
政府		825	877	950	1,040	1,036	1,124	1,217	1,190
	(対前年同期伸び率)	4.3%	-2.0%	5.9%	23.6%	25.5%	28.2%	28.2%	14.4%
民間		32,114	35,357	35,930	33,536	32,472	34,993	35,433	32,354
	(対前年同期伸び率)	-7.9%	-6.9%	-6.5%	-2.5%	1.1%	-1.0%	-1.4%	-3.5%
(2)非住宅		26,362	29,151	30,491	29,579	27,618	29,260	30,156	28,691
	(対前年同期伸び率)	-16.5%	-13.5%	-12.8%	-10.1%	4.8%	0.4%	-1.1%	-3.0%
政府		6,635	7,654	8,337	8,123	7,429	8,392	8,930	8,555
	(対前年同期伸び率)	-22.2%	-16.8%	-12.2%	1.0%	12.0%	9.6%	7.1%	5.3%
民間		19,727	21,497	22,154	21,456	20,189	20,867	21,226	20,136
	(対前年同期伸び率)	-14.4%	-12.3%	-13.0%	-13.7%	2.3%	-2.9%	-4.2%	-6.2%
(3)建築補修(改装・改修)		23,102	24,794	24,932	25,087	30,506	32,851	27,057	28,069
	(対前年同期伸び率)	0.9%	-3.2%	-5.1%	16.0%	32.0%	32.5%	8.5%	11.9%
政府		3,349	4,551	4,309	3,387	6,402	7,352	3,947	3,608
	(対前年同期伸び率)	-4.8%	-2.3%	-26.3%	7.7%	91.2%	61.5%	-8.4%	6.5%
民間		19,753	20,242	20,623	21,700	24,104	25,499	23,110	24,461
	(対前年同期伸び率)	1.9%	-3.4%	0.9%	17.4%	22.0%	26.0%	12.1%	12.7%
2. 土木		42,623	51,717	59,778	61,949	42,729	49,324	56,161	54,169
	(対前年同期伸び率)	-8.9%	-1.9%	-2.6%	3.5%	0.2%	-4.6%	-6.1%	-12.6%
(1)政府		28,288	36,431	44,785	45,777	28,716	35,307	42,335	39,988
	(対前年同期伸び率)	-9.7%	-2.5%	-1.3%	5.4%	1.5%	-3.1%	-5.5%	-12.6%
(ア)公共事業		22,550	30,263	38,513	39,540	22,909	28,975	35,263	32,935
	(対前年同期伸び率)	-12.9%	-5.6%	-3.7%	4.0%	1.6%	-4.3%	-8.4%	-16.7%
(イ)その他		5,738	6,168	6,272	6,237	5,808	6,332	7,072	7,053
	(対前年同期伸び率)	5.2%	16.1%	16.6%	15.5%	1.2%	2.7%	12.8%	13.1%
(2)民間		14,336	15,286	14,993	16,172	14,013	14,017	13,825	14,181
	(対前年同期伸び率)	-7.4%	-0.5%	-6.5%	-1.6%	-2.3%	-8.3%	-7.8%	-12.3%
再掲	総計 政府	39,097	49,513	58,381	58,328	43,583	52,175	56,429	53,340
	(対前年同期伸び率)	-11.5%	-5.0%	-5.2%	5.2%	11.5%	5.4%	-3.3%	-8.6%
	総計 民間	85,930	92,382	93,699	92,864	90,777	95,376	93,595	91,133
	(対前年同期伸び率)	-7.4%	-6.5%	-6.6%	-1.4%	5.6%	3.2%	-0.1%	-1.9%
	建築 政府	10,809	13,082	13,596	12,550	14,867	16,868	14,093	13,353
	(対前年同期伸び率)	-15.8%	-11.3%	-16.3%	4.4%	37.5%	28.9%	3.7%	6.4%
	建築 民間	71,594	77,096	78,706	76,692	76,765	81,359	79,769	76,951
	(対前年同期伸び率)	-7.4%	-7.6%	-6.6%	-1.3%	7.2%	5.5%	1.4%	0.3%
	土木 政府	28,288	36,431	44,785	45,777	28,716	35,307	42,335	39,988
	(対前年同期伸び率)	-9.7%	-2.5%	-1.3%	5.4%	1.5%	-3.1%	-5.5%	-12.6%
	土木 民間	14,336	15,286	14,993	16,172	14,013	14,017	13,825	14,181
	(対前年同期伸び率)	-7.4%	-0.5%	-6.5%	-1.6%	-2.3%	-8.3%	-7.8%	-12.3%
	政府分野投資	35,748	44,962	54,072	54,941	37,181	44,823	52,482	49,733
	(対前年同期伸び率)	-12.1%	-5.3%	-3.0%	5.1%	4.0%	-0.3%	-2.9%	-9.5%
	民間非住宅建設	34,062	36,783	37,146	37,628	34,202	34,884	35,052	34,317
	(対前年同期伸び率)	-11.6%	-7.7%	-10.5%	-8.9%	0.4%	-5.2%	-5.6%	-8.8%

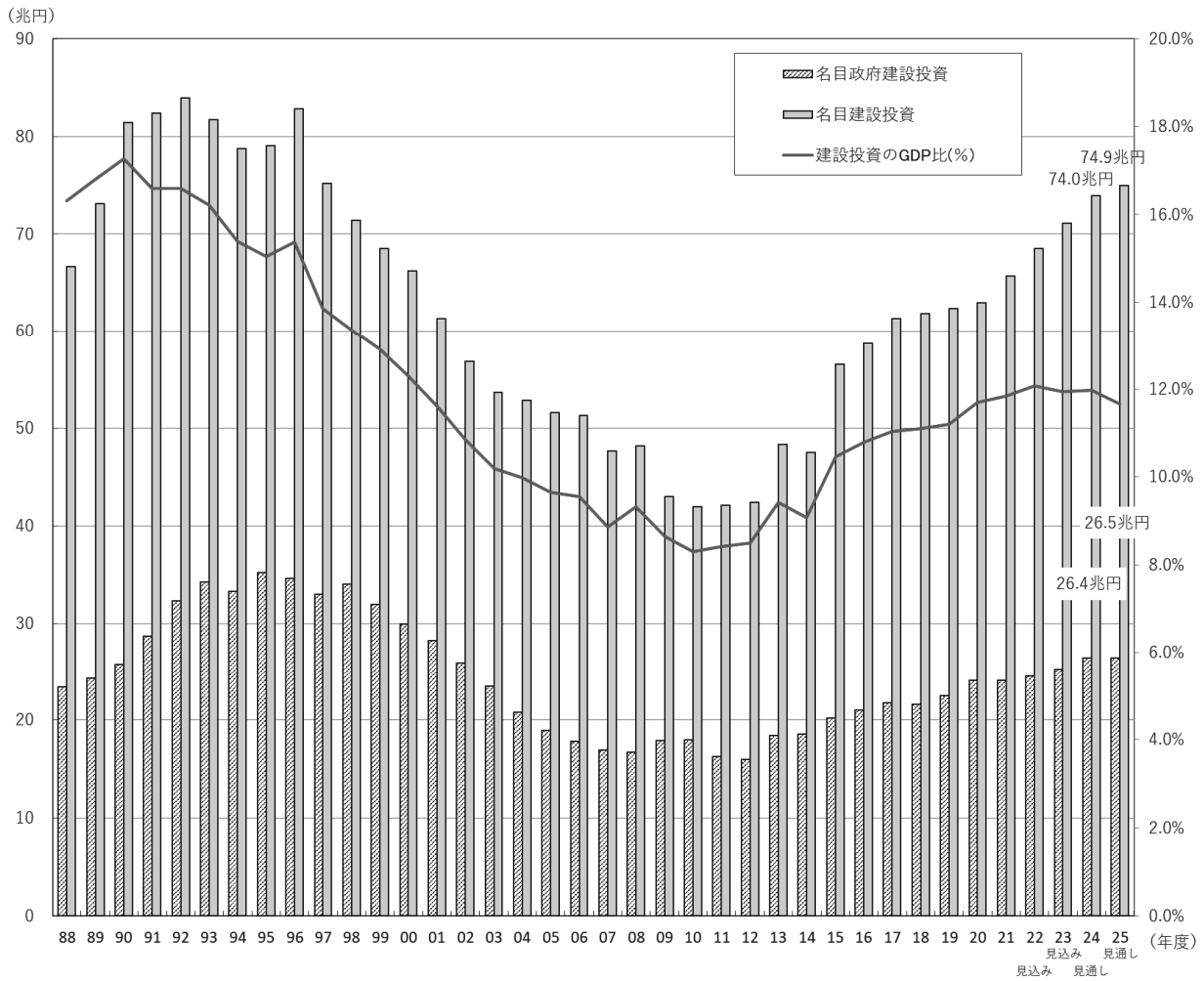
注) 民間非住宅建設投資 = 民間非住宅建築投資 + 民間土木投資

(単位：億円・%)

項目	年度 四半	2024(見通し)				2025(見通し)			
		4-6	7-9	10-12	1-3	4-6	7-9	10-12	1-3
総計		134,530	141,866	149,255	150,273	131,423	140,281	151,224	147,667
	(対前年同期伸び率)	0.1%	-3.9%	-0.5%	4.0%	-2.3%	-1.1%	1.3%	-1.7%
1. 建築		94,264	94,709	93,705	92,896	89,877	92,331	96,183	92,666
	(対前年同期伸び率)	2.9%	-3.6%	-0.2%	2.9%	-4.7%	-2.5%	2.6%	-0.2%
(1)住宅		31,898	34,653	35,998	34,809	32,810	35,142	36,423	34,135
	(対前年同期伸び率)	-4.8%	-4.1%	-1.8%	3.8%	2.9%	1.4%	1.2%	-1.9%
政府		1,105	1,131	1,128	1,109	1,037	1,106	1,138	1,154
	(対前年同期伸び率)	6.6%	0.6%	-7.3%	-6.8%	-6.1%	-2.2%	0.9%	4.0%
民間		30,794	33,522	34,870	33,699	31,772	34,036	35,286	32,981
	(対前年同期伸び率)	-5.2%	-4.2%	-1.6%	4.2%	3.2%	1.5%	1.2%	-2.1%
(2)非住宅		27,514	29,628	30,398	29,723	28,148	30,132	31,069	29,845
	(対前年同期伸び率)	-0.4%	1.3%	0.8%	3.6%	2.3%	1.7%	2.2%	0.4%
政府		8,046	9,064	9,537	8,999	8,268	9,124	9,573	8,981
	(対前年同期伸び率)	8.3%	8.0%	6.8%	5.2%	2.8%	0.7%	0.4%	-0.2%
民間		19,468	20,564	20,861	20,724	19,880	21,009	21,496	20,864
	(対前年同期伸び率)	-3.6%	-1.5%	-1.7%	2.9%	2.1%	2.2%	3.0%	0.7%
(3)建築補修(改装・改修)		34,851	30,427	27,309	28,364	28,919	27,056	28,690	28,685
	(対前年同期伸び率)	14.2%	-7.4%	0.9%	1.0%	-17.0%	-11.1%	5.1%	1.1%
政府		6,851	5,906	4,502	4,249	4,514	4,171	4,871	4,424
	(対前年同期伸び率)	7.0%	-19.7%	14.1%	17.8%	-34.1%	-29.4%	8.2%	4.1%
民間		28,000	24,521	22,808	24,114	24,406	22,885	23,819	24,261
	(対前年同期伸び率)	16.2%	-3.8%	-1.3%	-1.4%	-12.8%	-6.7%	4.4%	0.6%
2. 土木		40,266	47,158	55,550	57,378	41,547	47,951	55,042	55,002
	(対前年同期伸び率)	-5.8%	-4.4%	-1.1%	5.9%	3.2%	1.7%	-0.9%	-4.1%
(1)政府		27,451	33,906	41,145	41,932	28,113	34,205	40,806	40,240
	(対前年同期伸び率)	-4.4%	-4.0%	-2.8%	4.9%	2.4%	0.9%	-0.8%	-4.0%
(ア)公共事業		22,158	27,852	33,947	34,136	21,967	27,389	32,990	32,300
	(対前年同期伸び率)	-3.3%	-3.9%	-3.7%	3.6%	-0.9%	-1.7%	-2.8%	-5.4%
(イ)その他		5,294	6,054	7,198	7,796	6,146	6,816	7,816	7,941
	(対前年同期伸び率)	-8.9%	-4.4%	1.8%	10.5%	16.1%	12.6%	8.6%	1.9%
(2)民間		12,814	13,252	14,405	15,446	13,434	13,746	14,235	14,762
	(対前年同期伸び率)	-8.5%	-5.5%	4.2%	8.9%	4.8%	3.7%	-1.2%	-4.4%
再掲	総計 政府	43,453	50,007	56,312	56,290	41,932	48,606	56,388	54,800
	(対前年同期伸び率)	-0.3%	-4.2%	-0.2%	5.5%	-3.5%	-2.8%	0.1%	-2.6%
	総計 民間	91,077	91,860	92,943	93,983	89,491	91,675	94,836	92,868
	(対前年同期伸び率)	0.3%	-3.7%	-0.7%	3.1%	-1.7%	-0.2%	2.0%	-1.2%
	建築 政府	16,002	16,101	15,167	14,358	13,819	14,401	15,582	14,559
	(対前年同期伸び率)	7.6%	-4.5%	7.6%	7.5%	-13.6%	-10.6%	2.7%	1.4%
	建築 民間	78,262	78,608	78,538	78,538	76,058	77,929	80,601	78,106
	(対前年同期伸び率)	2.0%	-3.4%	-1.5%	2.1%	-2.8%	-0.9%	2.6%	-0.5%
	土木 政府	27,451	33,906	41,145	41,932	28,113	34,205	40,806	40,240
	(対前年同期伸び率)	-4.4%	-4.0%	-2.8%	4.9%	2.4%	0.9%	-0.8%	-4.0%
	土木 民間	12,814	13,252	14,405	15,446	13,434	13,746	14,235	14,762
	(対前年同期伸び率)	-8.5%	-5.5%	4.2%	8.9%	4.8%	3.7%	-1.2%	-4.4%
	政府分野投資	36,602	44,101	51,810	52,041	37,418	44,435	51,517	50,376
	(対前年同期伸び率)	-1.6%	-1.6%	-1.3%	4.6%	2.2%	0.8%	-0.6%	-3.2%
	民間非住宅建設	32,282	33,816	35,266	36,170	33,313	34,755	35,731	35,626
	(対前年同期伸び率)	-5.6%	-3.1%	0.6%	5.4%	3.2%	2.8%	1.3%	-1.5%

注) 民間非住宅建設投資 = 民間非住宅建築投資 + 民間土木投資

5. 建設投資額（名目値）とGDP（名目値）比の推移



注) 2023年度までのGDP(名目値)は内閣府「国民経済計算」(2024年9月9日公表)より。

6. 物価・その他

年・月	消費者物価指数 総合		消費者物価指数 生鮮食品を除く総合		企業物価指数 総合		国内総生産 デフレーター	
	2020年 =100	前年 (同期)	2020年 =100	前年 (同期)	2015年 =100	前年 (同期)	2015年 =100	前年 (同期)
		比%		比%		比%		比%
2022年度 (実績)	103.2	3.2	103.0	3.0	117.2	9.6	102.7	0.9
2023年度 (〃)	106.3	3.0	105.9	2.8	120.0	2.4	107.1	4.2
2024年度 (予測)	109.5	3.0	108.7	2.7	123.9	3.2	110.4	3.1
2025年度 (〃)	112.1	2.4	111.2	2.3	127.5	3.0	113.8	3.1
月								
2024年 1-3 (実績)	107.0	2.5	106.6	2.5	120.6	0.6	106.3	3.1
4-6 (〃)	108.0	2.7	107.5	2.5	122.2	1.9	110.4	3.2
7-9 (〃)	108.9	2.8	108.4	2.7	123.3	2.9	108.0	2.4
10-12 (〃)	110.1	2.9	109.2	2.6	124.4	3.8	112.6	2.8
2025年 1-3 (予測)	110.9	3.7	109.8	3.1	125.5	4.1	110.4	3.9
4-6 (〃)	110.9	2.7	110.1	2.5	126.8	3.8	113.9	3.1
7-9 (〃)	111.5	2.4	110.9	2.3	127.1	3.0	111.6	3.3
10-12 (〃)	112.6	2.3	111.7	2.3	128.0	2.8	116.0	3.0
2026年 1-3 (〃)	113.3	2.1	112.1	2.0	128.2	2.2	113.7	3.0

年・月	民間住宅建築 デフレーター		民間非住宅建築 デフレーター		民間土木投資 デフレーター		民間設備投資 デフレーター	
	2015年度 =100	前年 (同期)	2015年度 =100	前年 (同期)	2015年度 =100	前年 (同期)	2015年 =100	前年 (同期)
		比%		比%		比%		比%
2022年度 (実績)	122.1	6.1	120.0	6.5	119.7	6.0	107.7	0.9
2023年度 (〃)	123.3	1.0	124.0	3.3	122.8	2.6	111.6	3.6
2024年度 (予測)	127.6	3.4	129.4	4.4	128.1	4.3	115.0	3.0
2025年度 (〃)	129.8	1.8	132.8	2.7	130.2	1.6	117.6	2.3
月								
2024年 1-3 (実績)	123.7	1.3	124.7	2.7	123.3	2.0	112.5	3.7
4-6 (〃)	127.2	3.4	128.5	4.6	127.8	4.8	114.4	3.8
7-9 (〃)	127.7	4.0	129.1	4.4	128.2	4.6	114.6	2.9
10-12 (〃)	128.2	3.6	130.3	4.6	129.0	4.6	115.6	2.9
2025年 1-3 (予測)	127.1	2.7	129.5	3.8	127.4	3.3	115.4	2.5
4-6 (〃)	129.3	1.6	131.8	2.6	129.9	1.6	117.0	2.2
7-9 (〃)	130.1	1.9	132.7	2.8	130.7	2.0	117.4	2.5
10-12 (〃)	130.7	1.9	134.0	2.8	131.2	1.7	118.2	2.3
2026年 1-3 (〃)	129.1	1.6	132.8	2.5	129.0	1.3	117.9	2.2

