

季刊

建設経済予測

建設経済モデルによる建設経済予測結果

標準予測

2026年4月

一般財団法人 建設経済研究所

一般財団法人 経済調査会
経済調査研究所

目 次

はじめに	1
建設投資の推移	2
政府分野投資の推移	4
住宅着工戸数及び民間住宅投資の推移	6
民間非住宅建設投資（建築＋土木）の推移	8
建築補修（改装・改修）投資の推移	10
マクロ経済の推移	12

【 計数編 】

1. 建設投資（名目値）の推移	14
2. 建設投資（実質値：2015年度基準）の推移	15
3. 建設投資（名目値）の推移（四半期）	16
4. 建設投資（実質値：2015年度基準）の推移（四半期）	18
5. 建設投資額（名目値）とGDP（名目値）比の推移	20
6. 物価・その他	21

はじめに

本レポートは、「建設経済モデル」を用い、国民経済計算(四半期別 GDP 速報)の 2025 年 10～12 月期・2 次速報を踏まえて予測した 2025・2026 年度の年度別・四半期別の建設経済の予測結果である。

◆ モデルの概要

「建設経済モデル」は、建設投資活動を需要動向や各種経済指標等と関連づけた方程式体系で表し、マクロ的な景気の動きと整合する形で建設投資の見通しを描くことを目的としたマクロ計量経済モデルである。

こうしたモデル化によって、金融財政政策や海外景気の変動などにより、建設活動にどのような影響が及ぶかを簡便に計算することが可能となっている。予測は、四半期データをもとに向こう 1～2 年のレンジで行い、当該年度や次年度の建設投資の水準、伸び、構成比等について、四半期別や年度別に、定量的なデータを得ることができる。

また、本モデルの中に組み込んだ細分化した建設投資から、『建設投資見通し』（国土交通省総合政策局建設経済統計調査室）の建設投資額（民間・政府、住宅・非住宅・土木・建築補修（改装・改修）、実質・名目）と同概念のデータを算出することができるようになっている。

◆ 予測の前提条件

予測に当たり、以下の前提条件を置いた。なお、これらの前提は想定であって、予測あるいは見通しを示すものではない。

項目	年度	2025				2026			
	四半期	4-6	7-9	10-12	1-3	4-6	7-9	10-12	1-3
円相場（円／ドル）		144.5	147.4	154.1	150.9	152.9	152.9	152.9	152.9
通関輸入原油価格（ドル／バレル）		63.7	64.9	59.1	70.3	70.3	70.3	70.3	65.2
無担保コール翌日物金利（％）		0.477	0.477	0.504	0.727	0.766	0.977	0.977	1.168

◆ 注記

※ 2024 年度までの建設投資額は、2025 年 8 月 29 日公表の国土交通省「令和 7 年度（2025 年度）建設投資見通し」による。

※ 2019 年 9 月公表分から 2015 年度以降の建築補修（改装・改修）投資額を計上している。

※ 政府分野投資とは、政府の総投資額（政府建設投資）から建築補修（改装・改修）を控除した投資額を表す。

※ 民間非住宅建設とは、民間非住宅建築と民間土木の合計であり、民間建築補修（改装・改修）は含まない。

※ 前年度比は、1.0%未満の増減を同水準、1.0%以上 3.0%未満の増減を微増・微減としている。

※ 各項目は、単位未満を四捨五入しているため、内訳の計と合計が一致しない場合がある。

建設投資の推移

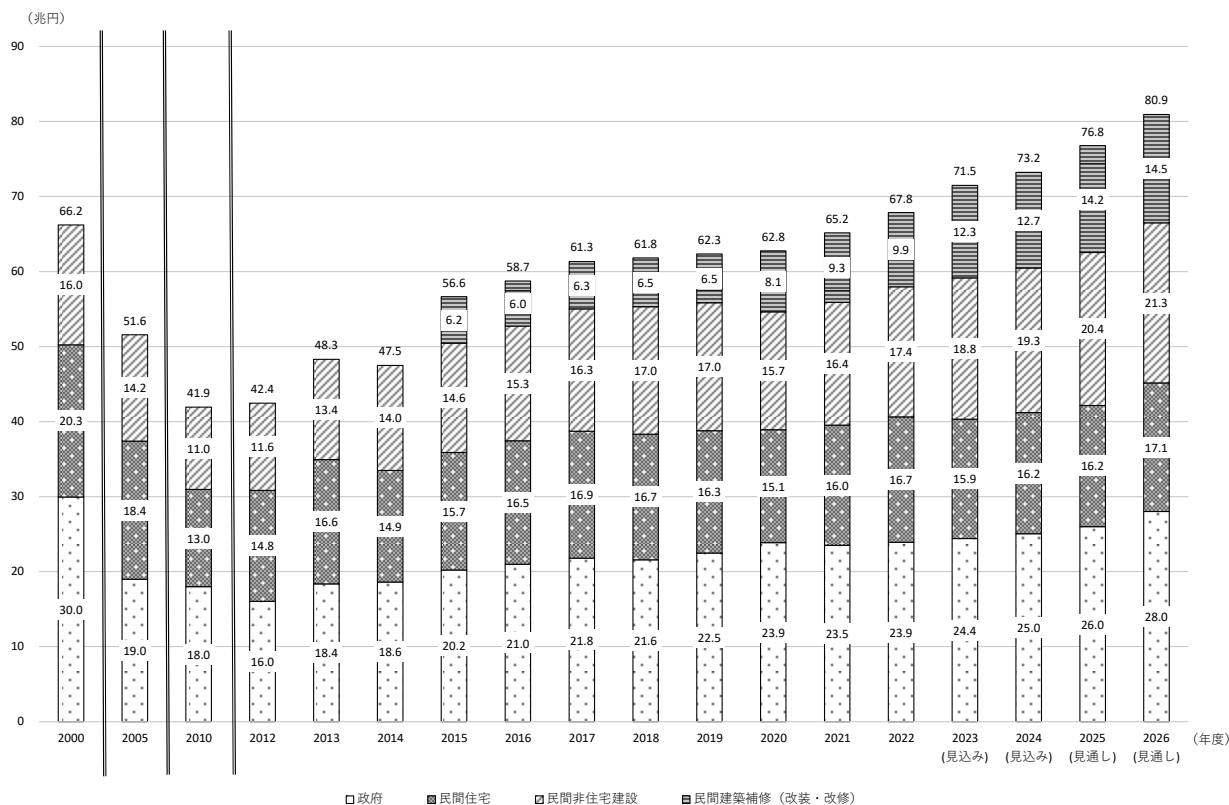
<u>建設投資</u>	2025年度は76兆7,800億円、前年度と比べて増加(4.9%増) 2026年度は80兆9,400億円、前年度と比べて増加(5.4%増)
<u>政府分野投資*</u>	2025年度は22兆8,900億円、前年度と比べて微増(2.1%増) 2026年度は24兆6,500億円、前年度と比べて増加(7.7%増)
<u>民間建設投資</u>	住宅投資：2025年度は16兆1,600億円、前年度と比べて同水準(0.1%減) 2026年度は17兆1,400億円、前年度と比べて増加(6.1%増) 非住宅投資：2025年度は20兆3,900億円、前年度と比べて増加(5.8%増) 2026年度は21兆3,400億円、前年度と比べて増加(4.7%増)
<u>建築補修投資</u>	2025年度は17兆3,400億円、前年度と比べて増加(12.9%増) 2026年度は17兆8,100億円、前年度と比べて微増(2.7%増)

*) 政府分野投資とは、政府の総投資額から建築補修(改装・改修)を控除した投資額を表す。

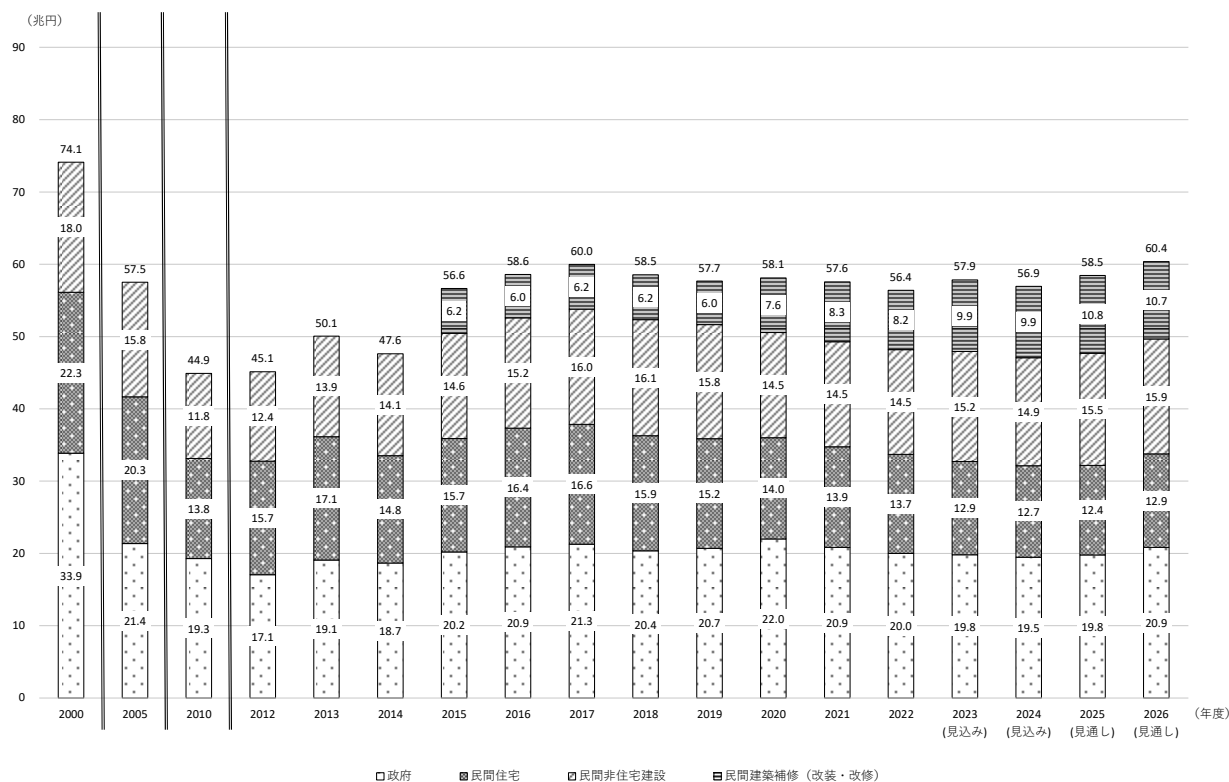
2025年度の建設投資は、省エネ基準適合義務化等に伴う前年度の駆け込み需要の反動により、民間住宅分野が弱含みしたものの、政府分野が底堅く推移、民間非住宅分野は堅調に推移すると見込まれる。また、建築補修(改装・改修)分野は好調な推移が見込まれることから、投資額全体としては、名目値ベースでは前年度比で増加、実質値ベースでは前年度比で微増と予測する。

2026年度の建設投資は、民間住宅分野が前年度の反動減から持ち直し、政府分野と民間非住宅分野は引き続き増加の推移を維持すると見込まれる。また、建築補修(改装・改修)分野についても引き続き、リフォーム・リノベーションの需要が高水準で推移すると予想されることから、投資額全体としては、名目値ベース・実質値ベースともに前年度比で増加と予測する。

●建設投資額（名目値）の推移



●建設投資額（実質値）の推移



政府分野投資の推移

2025年度は前年度と比べて微増（2.1%増）
2026年度は前年度と比べて増加（7.7%増）

2025年度の政府分野投資は、前年度比2.1%増の22兆8,900億円と予測する。

国の直轄・補助事業の2025年度当初予算は、前年度並みの規模である約6兆円の公共事業関係費が確保されている。また、2024年度の補正予算は2023年度と同程度確保され、補正後予算で比較すると2024年度は前年度比1.4%増となった。地方単独事業の2025年度予算は、維持補修費が前年度比1.2%増、投資的経費が前年度比1.1%増と前年度並みに確保されている。

国・地方ともに予算規模は前年度と同水準で、2025年度の足元の出来高についても底堅く推移していることから、名目値ベースは前年度比で微増、実質値ベースは前年度と同水準と予測する。

2026年度の政府分野投資は、前年度比7.7%増の24兆6,500億円と予測する。

国の直轄・補助事業の2026年度当初予算は、公共事業関係費は前年度並みの規模である約6.1兆円とされており、地方単独事業についても「令和8年度の地方財政の課題」で示されている通り、維持補修費、投資的経費が前年度並みに確保される見通しである。2026年3月30日に成立した暫定予算は短期間であり、同年4月7日には2026年度の当初予算が成立していることから、大きな影響はないと想定する。

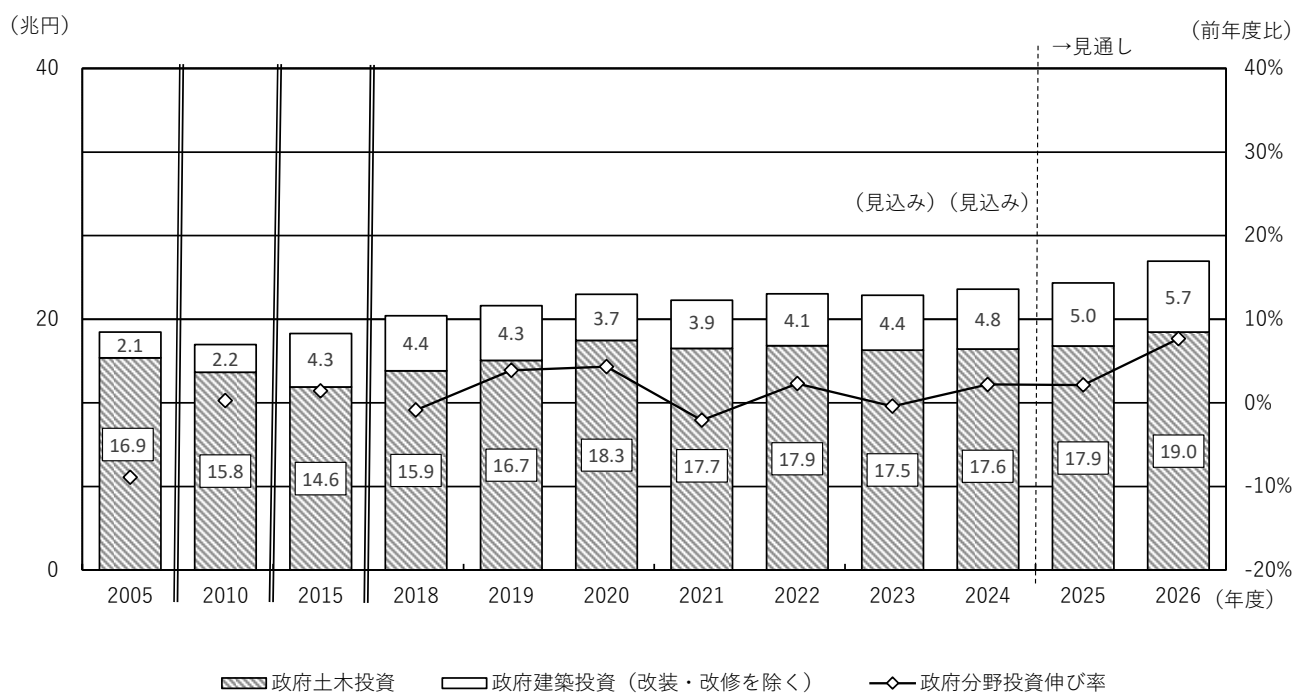
また、「第1次国土強靱化実施中期計画」の初年度分として1兆5,500億円が前倒しで計上されるなど、2025年度の補正予算については公共事業関係費が昨年度からおよそ1割増の約2.6兆円とされる。

さらに、2026年度における公共工事の設計労務単価平均は前年度比4.5%増となるなど、労務単価の上昇は継続している。

こうしたことから、名目値ベース・実質値ベースともに前年度比で増加と予測する。

※政府の投資額については、政府の総投資額（＝政府建設投資）から建築補修（改装・改修）を控除した投資額を表す「政府分野投資」の予測値を公表している。

●政府分野投資額（名目値）の推移



●政府分野投資額の名目値と実質値

(単位：億円)

年度	2016	2017	2018	2019	2020	2021	2022	2023 (見込み)	2024 (見込み)	2025 (見通し)	2026 (見通し)
政府分野投資（名目値）	196,429	204,604	202,861	210,739	219,850	215,274	220,218	219,300	224,100	228,900	246,500
(対前年度伸び率)	-	4.2%	-0.9%	3.9%	4.3%	-2.1%	2.3%	-0.4%	2.2%	2.1%	7.7%
政府分野投資（実質値）	195,803	199,667	191,179	194,058	202,577	190,793	184,519	178,211	174,399	174,350	183,849
(対前年度伸び率)	-	2.0%	-4.3%	1.5%	4.4%	-5.8%	-3.3%	-3.4%	-2.1%	0.0%	5.4%

住宅着工戸数及び民間住宅投資の推移

<u>住宅着工戸数</u>	2025年度は前年度と比べて減少	(11.5%減)
	2026年度は前年度と比べて増加	(7.6%増)
<u>民間住宅投資額</u>	2025年度は前年度と比べて同水準	(0.1%減)
	2026年度は前年度と比べて増加	(6.1%増)

2025年度の住宅着工戸数は、前年度比11.5%減の72.2万戸と予測する。

省エネ基準適合義務化等に伴う前年度の駆け込み需要の反動により、前年度比で減少と予測する。

2025年度の民間住宅投資額は、前年度比0.1%減の16兆1,600億円と予測する。

住宅着工戸数は前年度比で減少が予測され、投資額は実質値ベースでは前年度比で微減、名目値ベースでは物価上昇の影響により前年度比で同水準と予測する。

2026年度の住宅着工戸数は、前年度比7.6%増の77.7万戸と予測する。

2025年度の反動減からの回復と予想し、前年度比で増加と予測する。

2026年度の民間住宅投資額は、前年度比6.1%増の17兆1,400億円と予測する。

住宅着工戸数は前年度比で増加と予測され、投資額は物価高騰の傾向が継続すると予想されるため、名目値ベース・実質値ベースともに前年度比で増加と予測する。

2025年度の持家着工戸数は、前年度比11.5%減の19.7万戸と予測する。

前年度の駆け込み需要の反動により、前年度比で減少と予測する。

2026年度の持家着工戸数は、前年度比3.9%増の20.5万戸と予測する。

住宅価格の高騰、展示場への来場者数の伸び悩み、住宅ローン金利の上昇等の懸念材料も多いが、住宅ローン減税の延長や「みらいエコ住宅2026事業」の実施等により前年度の反動減からは回復が見込まれると予想し、前年度比で増加と予測する。

2025年度の貸家着工戸数は、前年度比11.9%減の31.5万戸と予測する。

前年度の駆け込み需要の反動により、前年度比で減少と予測する。

2026年度の貸家着工戸数は、前年度比11.5%増の35.1万戸と予測する。

持家の減少や住宅価格の高騰、単独世帯の増加等により貸家の需要は維持されると予想され、また着工戸数も回復傾向にあり、反動減からの回復も予想されることから、前年度比で増加と予測する。

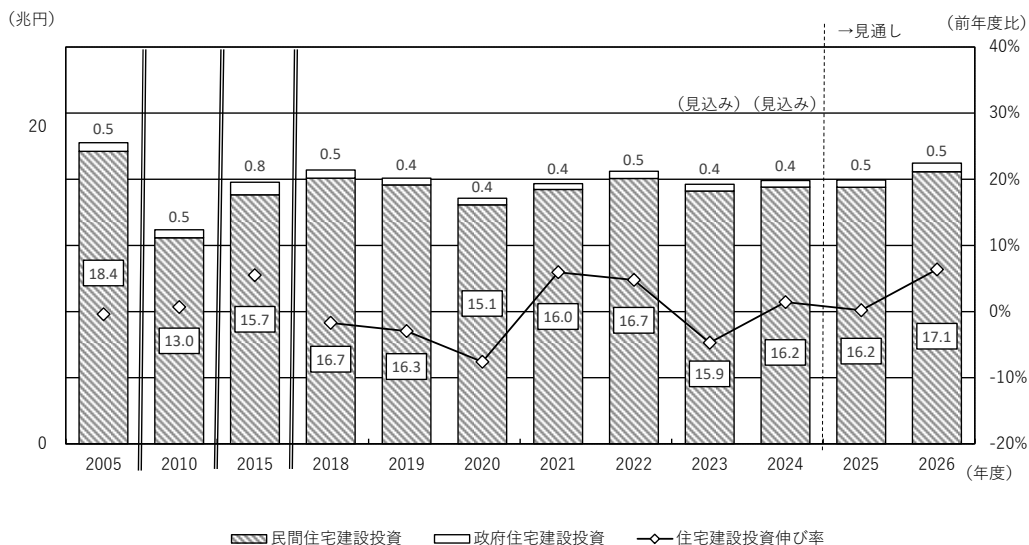
2025年度に分譲住宅着工戸数は、前年度比11.3%減の20.4万戸と予測する。

分譲マンションは着工戸数が前年度比で伸び悩んでおり、また首都圏や近畿圏では価格の高騰等の懸念材料もあるため、前年度比で減少と予測する。分譲戸建についても回復傾向にあるものの、前年度の駆け込み需要の反動が予想されることから、前年度比で減少と予測する。

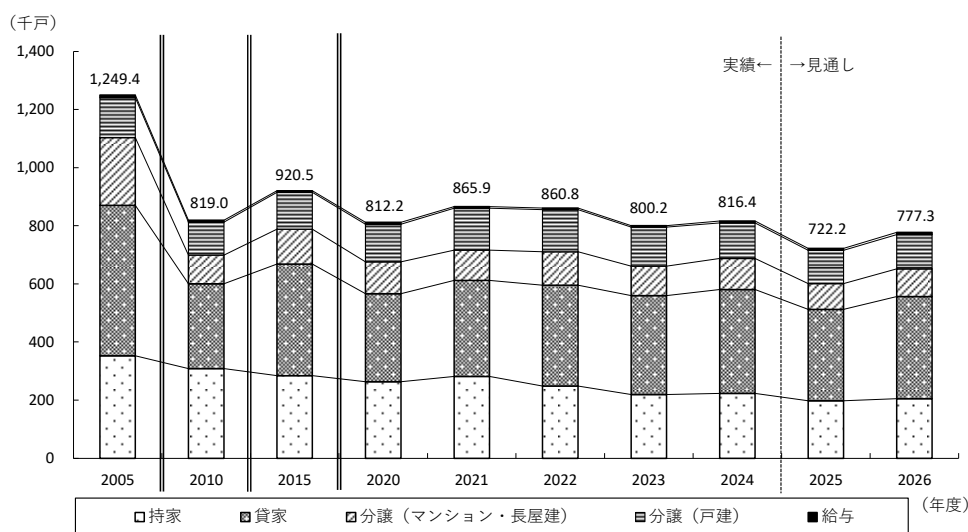
2026年度に分譲住宅着工戸数は、前年度比5.0%増の21.4万戸と予測する。

分譲マンションは新築の価格が高騰していることで中古の需要が増えていることや、価格高騰の継続、都心の用地確保の激化等の懸念材料もあるが、前年度の反動減からの回復を見込み、前年度比で増加と予測する。分譲戸建についても価格高騰や金利上昇等の懸念材料はあるが、土地確保や購入費用の面で求めやすいことから、前年度比で増加と予測する。

●住宅建設投資額（名目値）の推移



●住宅着工戸数の推移



(戸数単位：千戸)

年度	2005	2010	2015	2020	2021	2022	2023	2024	2025 (見通し)	2026 (見通し)
全体	1,249.4	819.0	920.5	812.2	865.9	860.8	800.2	816.4	722.2	777.3
(対前年度伸び率)	4.7%	5.6%	4.6%	-8.1%	6.6%	-0.6%	-7.0%	2.0%	-11.5%	7.6%
持家	352.6	308.5	284.4	263.1	281.3	248.1	219.6	223.2	197.4	205.2
(対前年度伸び率)	-4.0%	7.5%	2.2%	-7.1%	6.9%	-11.8%	-11.5%	1.6%	-11.5%	3.9%
貸家	518.0	291.8	383.7	303.0	330.8	347.4	340.4	357.1	314.6	350.8
(対前年度伸び率)	10.8%	-6.3%	7.1%	-9.4%	9.2%	5.0%	-2.0%	4.9%	-11.9%	11.5%
給与	8.5	6.6	5.8	6.9	5.5	5.7	5.1	6.6	6.6	7.4
(対前年度伸び率)	-9.5%	-50.3%	-25.9%	13.1%	-20.5%	4.1%	-10.5%	29.1%	0.1%	12.2%
分譲	370.3	212.1	246.6	239.1	248.4	259.5	235.0	229.5	203.6	213.8
(対前年度伸び率)	6.1%	29.6%	4.5%	-7.9%	3.9%	4.5%	-9.4%	-2.3%	-11.3%	5.0%
マンション・長屋建	232.5	98.7	120.4	109.8	104.3	115.2	101.4	107.1	89.1	95.6
(対前年度伸び率)	10.9%	44.5%	7.6%	-3.3%	-5.0%	10.5%	-12.0%	5.6%	-16.8%	7.3%
戸建	137.8	113.4	126.2	129.4	144.1	144.3	133.6	122.4	114.5	118.2
(対前年度伸び率)	-1.2%	19.0%	1.6%	-11.5%	11.4%	0.1%	-7.4%	-8.4%	-6.5%	3.3%

注1) 2024年度までは国土交通省「建築着工統計調査」より。

民間非住宅建設投資（建築＋土木）の推移

2025年度は前年度と比べて増加（5.8%増）
2026年度は前年度と比べて増加（4.7%増）

日本銀行「全国企業短期経済観測調査」（3月調査）の設備投資額（含む土地投資額）において、2025年度（計画）の全規模合計を見ると、製造業で9.9%増、非製造業で6.8%増、全産業で7.9%増（いずれも前年度比）となっており、企業による設備投資意欲は引き続き底堅い。

また、2026年3月の内閣府「月例経済報告」において、設備投資は「緩やかに持ち直している」とされている。

2025年度の民間非住宅建設投資は、前年度比5.8%増の20兆3,900億円と予測する。

企業の設備投資意欲は底堅いものの、2025年4月から2026年1月までの着工床面積の実績が前年度比で減少していることなどを踏まえ、着工床面積は前年度で減少すると予測する。一方、投資額は、建築単価の上昇に加え、土木では足元の受注高が好調であることから、名目値ベース・実質値ベースともに前年度比で増加と予測する。

2026年度の民間非住宅建設投資は、前年度比4.7%増の21兆3,400億円と予測する。

設備投資計画の持ち直し傾向が続くと想定されることから、2025年度に減少した着工床面積は微増すると予測する。一方、投資額は、土木の堅調な推移が引き続き見込まれることもあり、名目値ベースでは前年度比で増加、実質値ベースでは前年度比で微増と予測する。

事務所は、都心回帰の傾向、採用の観点から好立地・高機能ビルの需要は高い状況であるが、着工床面積が前年同期間と比較して伸びていないことを考慮し、2025年度は前年度比で減少と予測する。2028年・2029年に大量供給が見込まれることから、2026年度は前年度比で増加と予測する。

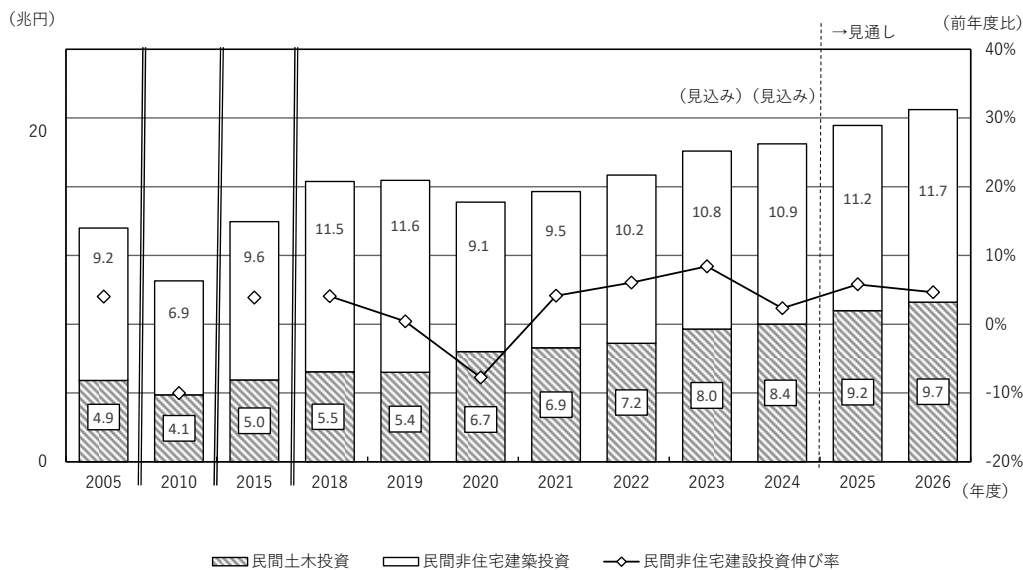
店舗は、建設投資に対する積極的な姿勢が見られるが、近年の大規模小売店における開店年次別店舗数、総店舗面積はともに減少傾向にある。その傾向は継続すると見られ、着工床面積は2025年度・2026年度ともに前年度比で微減と予測する。

工場は、建設投資意欲が根強いものの、着工床面積が前年同期間と比較して下回っていることから2025年度は前年度比で減少と予測する。建設投資意欲は今後も維持されるものと見られるため、2026年度は前年度比で微増と予測する。

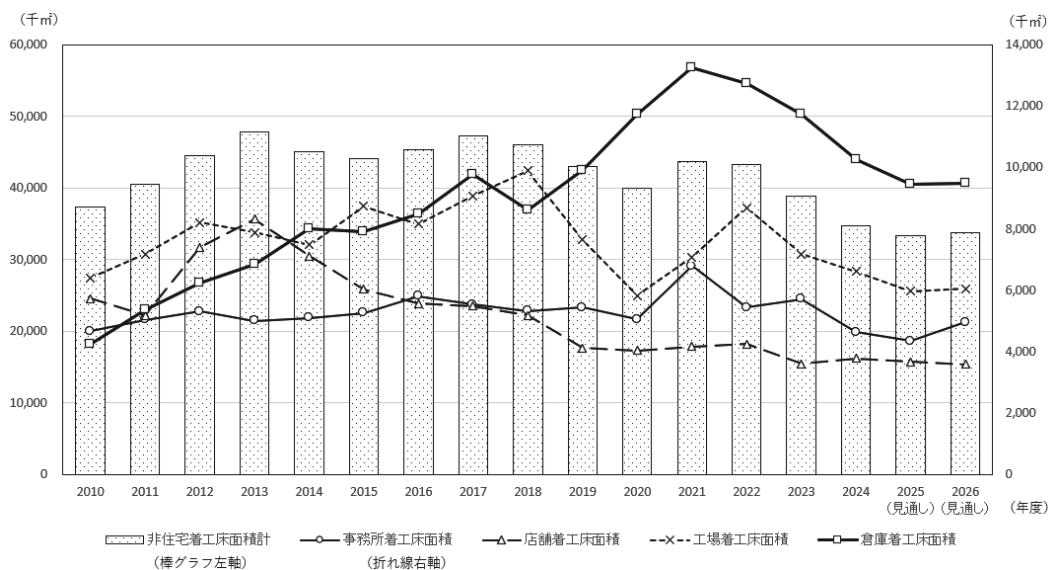
倉庫・流通施設は、新規需要は底堅いものの、足元では着工床面積が前年同期間と比較して下回って推移しており、建設コストの高止まりも重石となっていることから、2025年度は前年度比で減少と予測する。2026年度もその傾向は継続すると見られ、前年度と同水準と予測する。

土木は、足元の受注高が好調であり、今後も堅調に推移すると考えられるため、投資額は2025年度・2026年度ともに前年度比で増加と予測する。

●民間非住宅建設投資額（名目値）の推移



●民間非住宅建築着工床面積の推移



年度	2010	2018	2019	2020	2021	2022	2023	2024	2025 (見通し)	2026 (見通し)
事務所着工床面積 (対前年度伸び率)	4,658 -26.8%	5,322 -3.9%	5,442 2.3%	5,047 -7.3%	6,796 34.6%	5,432 -20.1%	5,710 5.1%	4,637 -18.8%	4,342 -6.4%	4,960 14.2%
店舗着工床面積 (対前年度伸び率)	5,727 4.1%	5,179 -5.7%	4,118 -20.5%	4,035 -2.0%	4,174 3.4%	4,241 1.6%	3,599 -15.1%	3,782 5.1%	3,676 -2.8%	3,593 -2.3%
工場着工床面積 (対前年度伸び率)	6,405 17.6%	9,889 9.0%	7,638 -22.8%	5,827 -23.7%	7,081 21.5%	8,684 22.6%	7,183 -17.3%	6,615 -7.9%	5,973 -9.7%	6,058 1.4%
倉庫着工床面積 (対前年度伸び率)	4,234 6.1%	8,625 -11.7%	9,904 14.8%	11,741 18.6%	13,249 12.8%	12,734 -3.9%	11,744 -7.8%	10,259 -12.6%	9,467 -7.7%	9,485 0.2%
非住宅着工床面積計 (対前年度伸び率)	37,403 7.3%	46,037 -2.7%	43,019 -6.6%	40,030 -6.9%	43,738 9.3%	43,296 -1.0%	38,831 -10.3%	34,755 -10.5%	33,310 -4.2%	33,754 1.3%

注1) 非住宅着工床面積計から事務所、店舗、工場、倉庫を控除した残余は、学校、病院、その他に該当する。

注2) 2024年度までは国土交通省「建築着工統計調査」より。

建築補修（改装・改修）投資の推移

2025 年度は前年度と比べて増加（12.9%増）
政府建築物は前年度と比べて増加（18.3%増）
民間建築物は前年度と比べて増加（11.8%増）

2026 年度は前年度と比べて微増（2.7%増）
政府建築物は前年度と比べて増加（7.7%増）
民間建築物は前年度と比べて微増（1.6%増）

2025 年度の建築補修（改装・改修）投資は、前年度比 12.9%増の 17 兆 3,400 億円と予測する。

政府建築補修（改装・改修）投資は、前年度比 18.3%増の 3 兆 1,100 億円、民間建築補修（改装・改修）投資は前年度比 11.8%増の 14 兆 2,300 億円と予測する。

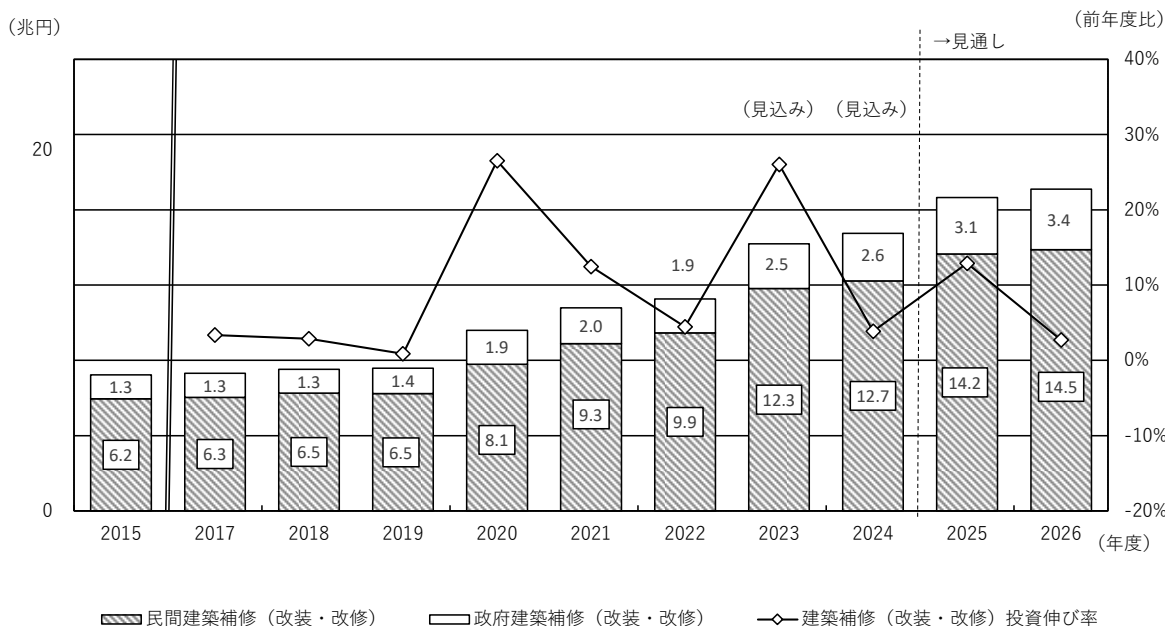
2026 年度の建築補修（改装・改修）投資は、前年度比 2.7%増の 17 兆 8,100 億円と予測する。

政府建築補修（改装・改修）投資は、前年度比 7.7%増の 3 兆 3,500 億円、民間建築補修（改装・改修）投資は、前年度比 1.6%増の 14 兆 4,600 億円と予測する。

政府建築補修（改装・改修）について、国土交通省の「建築物リフォーム・リニューアル調査」によると、2025 年度第 3 四半期の改装・改修工事の受注高は前年同期比で 43.1%増となった。特に、学校施設の設備更新に関する補助金や、引き続き需要が見込まれる省エネルギー対策における施設整備で、堅調な投資が継続することを想定し、2025 年度・2026 年度ともに前年度比で増加と予測する。

民間建築補修（改装・改修）について、国土交通省の「建築物リフォーム・リニューアル調査」によると、2025 年度第 3 四半期の改装・改修工事の受注高は前年同期比 24.7%増であった。住宅分野では、建替計画から大型リフォームやリノベーション計画へのシフトにより、今後も堅調な投資が期待される。さらに非住宅分野では、DX、GX、供給網強靱化などの設備投資を中心に拡大傾向を維持し、引き続き堅調な投資が見込まれ、2025 年度は前年度比で増加と予測する。2026 年度も引き続き高水準を維持すると想定し、前年度比で微増と予測する。

●建築補修（改装・改修）投資額（名目値）の推移



●建築物リフォーム・リニューアル調査による受注高の推移

(単位:億円)

年度	2022				2023			
	4-6	7-9	10-12	1-3	4-6	7-9	10-12	1-3
公共四半期計	2,696	3,692	3,596	2,819	5,029	5,813	3,141	2,869
公共住宅	459	630	470	702	684	623	608	501
公共非住宅	2,237	3,062	3,125	2,117	4,345	5,191	2,533	2,368
民間四半期計	16,641	17,183	18,008	18,902	21,517	22,910	20,898	22,102
民間住宅	6,433	7,547	6,736	7,653	8,232	8,111	6,631	7,744
民間非住宅	10,208	9,636	11,273	11,249	13,285	14,799	14,267	14,358
年度	2024				2025			
四半期	4-6	7-9	10-12	1-3	4-6	7-9	10-12	1-3
公共四半期計	5,606	4,867	3,744	3,416	5,606	6,523	5,359	
公共住宅	676	680	383	279	511	694	473	
公共非住宅	4,930	4,186	3,361	3,137	5,095	5,829	4,886	
民間四半期計	25,205	22,229	20,867	22,606	25,966	30,187	26,031	
民間住宅	8,644	7,793	7,190	6,872	8,409	9,949	9,006	
民間非住宅	16,561	14,435	13,678	15,734	17,557	20,238	17,025	

注1) 国土交通省「建築物リフォーム・リニューアル調査」より。

注2) 受注高のうち、「改装・改修」に該当するもののみを集計している。

マクロ経済の推移

2025年度の景気は、各国の通商政策の影響を受け、一部に弱めの動きも見られたが、緩やかな回復を見せている。

2026年度の景気は、雇用・所得環境の改善や各種政策の効果により緩やかに回復すると予測する。ただし、中東情勢の影響により、国際金融資本市場では不安定な動きが見られるほか、原油価格が大幅に上昇しており、今後の動向には注視していく必要がある。

2025年度の実質 GDP 成長率は、前年度比 0.9%増と予測する。

公的固定資本形成は前年度比 1.1%減（GDP 寄与度 -0.1%ポイント）、民間住宅は前年度比 3.4%減（同 -0.1%ポイント）、民間企業設備は前年度比 2.0%増（同 0.4%ポイント）と予測する。

住宅建設は当面弱含みで推移すると見込まれるが、公共投資は横ばい圏内で推移し、設備投資は堅調な企業収益や省力化投資への対応等を背景に、持ち直しの傾向が続くと期待される。

2026年度の実質 GDP 成長率は、前年度比 0.9%増と予測する。

公的固定資本形成は前年度比 0.7%増（GDP 寄与度 0.0%ポイント）、民間住宅は前年度比 1.2%増（同 0.0%ポイント）、民間企業設備は前年度比 1.8%増（同 0.3%ポイント）と予測する。

公共投資は補正予算の効果もあり底堅く推移し、設備投資は堅調に推移すると見られる。また、堅調な収益を背景とした企業の積極的な賃金設定行動の継続や、各種政策等の効果により景気は引き続き緩やかな回復をたどるものの、今後の中東情勢の展開や原油価格の動向、各国の通商政策等の影響について、十分注視する必要がある。

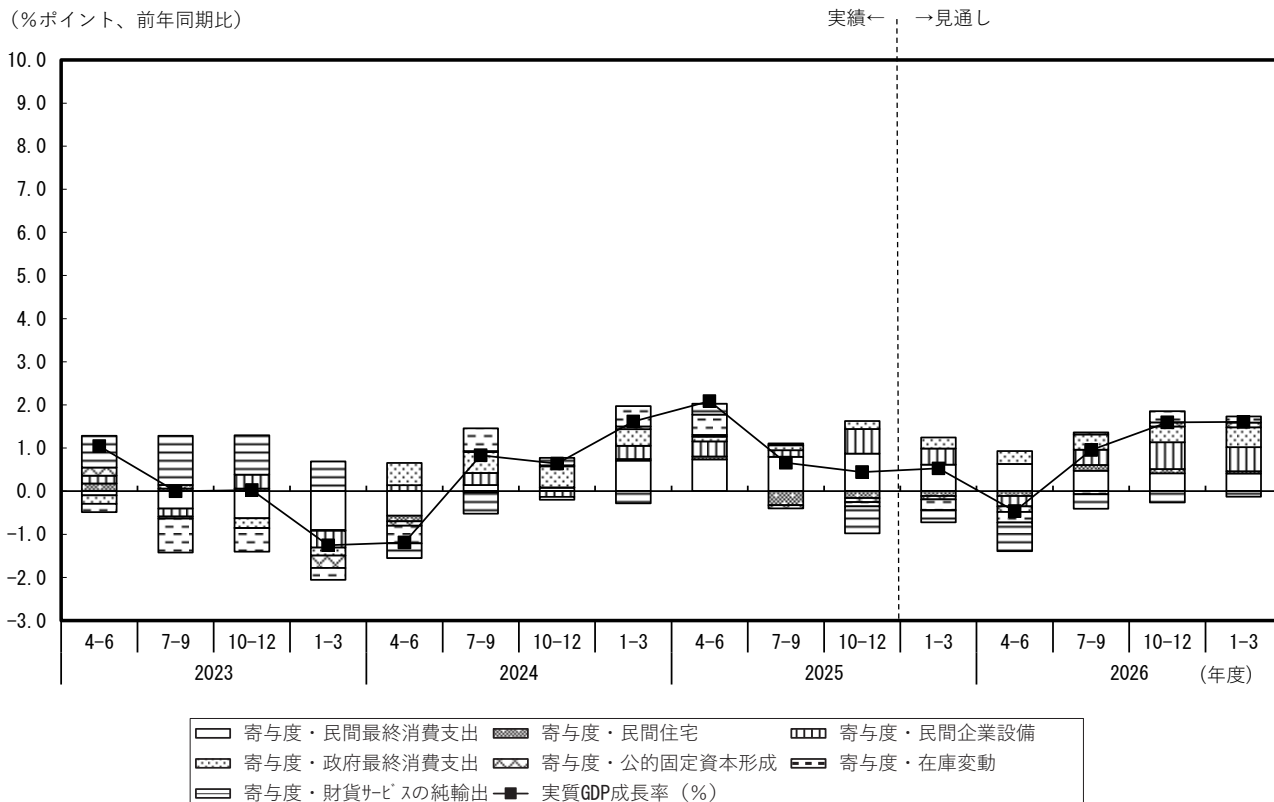
●マクロ経済の推移

（単位：億円、実質値は2020暦年連鎖価格）

年度	2005	2010	2015	2020	2022	2023	2024	2025 (見通し)	2026 (見通し)
実質GDP (対前年度伸び率)	5,329,602 2.3%	5,305,037 3.4%	5,643,727 1.8%	5,543,111 -3.8%	5,843,620 1.4%	5,840,075 -0.1%	5,868,399 0.5%	5,922,189 0.9%	5,977,767 0.9%
実質民間最終消費支出 (対前年度伸び率) (寄与度)	2,929,071 1.9% 1.1	2,968,206 1.8% 1.0	3,088,354 0.8% 0.5	2,921,646 -4.6% -2.5	3,076,729 2.5% 1.3	3,046,697 -1.0% -0.5	3,052,321 0.2% 0.1	3,096,790 1.5% 0.8	3,125,339 0.9% 0.5
実質民間住宅 (対前年度伸び率) (寄与度)	309,745 0.4% 0.0	221,947 5.0% 0.2	246,357 2.3% 0.1	225,198 -6.3% -0.3	228,063 0.6% 0.0	232,164 1.8% 0.1	230,567 -0.7% 0.0	222,699 -3.4% -0.1	225,325 1.2% 0.0
実質民間企業設備 (対前年度伸び率) (寄与度)	897,258 7.0% 1.1	775,588 0.5% 0.1	952,626 4.0% 0.7	963,597 -4.9% -0.9	1,037,670 3.9% 0.7	1,036,629 -0.1% -0.0	1,045,243 0.8% 0.1	1,066,570 2.0% 0.4	1,085,986 1.8% 0.3
実質政府最終支出 (対前年度伸び率) (寄与度)	913,291 0.5% 0.1	978,176 2.6% 0.5	1,058,023 1.9% 0.3	1,140,034 2.6% 0.5	1,197,078 1.2% 0.2	1,187,585 -0.8% -0.2	1,214,872 2.3% 0.5	1,224,703 0.8% 0.2	1,246,777 1.8% 0.4
実質公的固定資本形成 (対前年度伸び率) (寄与度)	313,771 -6.6% -0.4	277,430 -7.4% -0.4	283,353 -1.6% -0.1	310,661 4.8% 0.2	277,034 -4.5% -0.2	276,658 -0.1% 0.0	276,862 0.1% 0.0	273,749 -1.1% -0.1	275,633 0.7% 0.0
実質在庫変動 (対前年度伸び率) (寄与度)	7,192 -56.8% -0.2	13,811 -129.1% 1.2	13,051 239.5% 0.2	-9,360 -242.9% -0.3	19,304 -15.4% -0.1	-7,076 -136.7% -0.5	458 -106.5% 0.1	2,035 344.4% 0.0	3,486 71.3% 0.0
実質財貨サービスの純輸出 (対前年度伸び率) (寄与度)	-18,625 -50.3% 0.4	67,278 161.3% 0.8	3,162 -320.7% 0.1	-8,615 -131.2% -0.6	16,294 -57.4% -0.4	67,098 311.8% 0.9	53,564 -20.2% -0.2	44,013 -17.8% -0.2	23,593 -46.4% -0.3
名目GDP (対前年度伸び率)	5,388,725 0.8%	5,091,793 1.7%	5,519,448 3.4%	5,543,423 -2.9%	5,916,513 2.6%	6,193,852 4.7%	6,423,912 3.7%	6,689,479 4.1%	6,882,378 2.9%

注) 2024年度までは内閣府「国民経済計算」（2026年3月10日公表）より。

●マクロ経済の推移（四半期）



(単位：%ポイント、前年同期比)

年度 四半期	2023				2024				
	4-6	7-9	10-12	1-3	4-6	7-9	10-12	1-3	
実質GDP成長率	1.0%	0.0%	0.0%	-1.3%	-1.2%	0.8%	0.6%	1.6%	
寄与度	民間最終消費支出	-0.1	-0.4	-0.6	-0.9	-0.6	0.1	0.1	0.7
	民間住宅	0.2	0.1	0.1	0.0	-0.1	0.0	0.0	0.0
	民間企業設備	0.2	-0.2	0.3	-0.4	0.1	0.3	-0.1	0.3
	政府最終消費支出	-0.2	0.0	-0.2	-0.2	0.5	0.5	0.5	0.4
	公的固定資本形成	0.2	0.1	0.0	-0.3	-0.1	0.0	0.0	0.1
	在庫変動	-0.2	-0.8	-0.6	-0.3	-0.4	0.5	-0.1	0.5
	財貨サービスの純輸出	0.7	1.1	0.9	0.7	-0.3	-0.5	0.2	-0.3
年度 四半期	2025				2026				
	4-6	7-9	10-12	1-3	4-6	7-9	10-12	1-3	
実質GDP成長率	2.1%	0.7%	0.4%	0.5%	-0.5%	1.0%	1.6%	1.6%	
寄与度	民間最終消費支出	0.7	0.8	0.9	0.6	0.6	0.5	0.4	0.4
	民間住宅	0.1	-0.3	-0.2	-0.1	-0.1	0.1	0.1	0.1
	民間企業設備	0.3	0.2	0.6	0.4	-0.2	0.4	0.6	0.6
	政府最終消費支出	0.1	0.1	0.2	0.3	0.3	0.4	0.4	0.5
	公的固定資本形成	0.0	-0.1	-0.1	-0.1	-0.1	0.0	0.1	0.1
	在庫変動	0.5	0.0	-0.1	-0.2	-0.2	-0.1	0.3	0.1
	財貨サービスの純輸出	0.2	0.0	-0.6	-0.3	-0.7	-0.3	-0.3	-0.1

注) 2024年度までは内閣府「国民経済計算」(2026年3月10日公表)より。

計 数 編

1. 建設投資（名目値）の推移

項目	年度	(単位：億円・%)												
		2005	2010	2015	2017	2018	2019	2020	2021	2022	2023 (見込み)	2024 (見込み)	2025 (見通し)	2026 (見通し)
総計		515,676	419,282	566,468	613,251	618,271	623,280	627,597	651,659	678,478	714,700	732,100	767,800	809,400
	(対前年度伸び率)	-2.4%	-2.4%	19.3%	4.4%	0.8%	0.8%	0.7%	3.8%	4.1%	5.3%	2.4%	4.9%	5.4%
1. 建築		297,142	220,991	370,916	408,592	404,856	401,817	377,604	405,812	427,717	458,900	472,300	497,500	522,900
	(対前年度伸び率)	0.1%	-2.6%	31.6%	6.7%	-0.9%	-0.8%	-6.0%	7.5%	5.4%	7.3%	2.9%	5.3%	5.1%
(1)住宅		189,675	134,933	164,808	175,629	172,580	167,478	154,715	163,898	171,710	163,600	165,900	166,200	176,800
	(対前年度伸び率)	-0.4%	-0.7%	5.5%	2.0%	-1.7%	-3.0%	-7.6%	5.9%	4.8%	-4.7%	1.4%	0.2%	6.4%
政府		5,417	5,154	7,898	6,207	5,214	4,358	4,153	3,642	4,505	4,400	4,200	4,600	5,400
	(対前年度伸び率)	-18.9%	-8.2%	5.9%	-18.1%	-16.0%	-16.4%	-4.7%	-12.3%	23.7%	-2.3%	-4.5%	9.5%	17.4%
民間		184,258	129,779	156,910	169,422	167,366	163,120	150,562	160,256	167,205	159,200	161,700	161,600	171,400
	(対前年度伸び率)	0.3%	1.1%	5.5%	2.9%	-1.2%	-2.5%	-7.7%	6.4%	4.3%	-4.8%	1.6%	-0.1%	6.1%
(2)非住宅		107,467	86,058	130,824	156,860	153,994	155,383	122,977	129,560	138,649	147,400	152,800	157,900	168,000
	(対前年度伸び率)	0.9%	-7.3%	4.1%	14.3%	-1.8%	0.9%	-20.9%	5.4%	7.0%	6.3%	3.7%	3.3%	6.4%
政府		15,110	16,942	34,905	42,333	38,778	39,078	32,467	34,890	36,738	39,500	43,600	45,600	51,400
	(対前年度伸び率)	-12.0%	2.7%	2.4%	21.7%	-8.4%	0.8%	-16.9%	7.5%	5.3%	7.5%	10.4%	4.6%	12.7%
民間		92,357	69,116	95,919	114,527	115,216	116,305	90,510	94,670	101,911	107,900	109,200	112,300	116,600
	(対前年度伸び率)	3.4%	-9.5%	4.7%	11.8%	0.6%	0.9%	-22.2%	4.6%	7.6%	5.9%	1.2%	2.8%	3.8%
(3)建築補修(改装・改修)		-	-	75,284	76,103	78,282	78,956	99,912	112,354	117,358	147,900	153,600	173,400	178,100
	(対前年度伸び率)	-	-	4.1%	3.4%	2.9%	0.9%	26.5%	12.5%	4.5%	26.0%	3.9%	12.9%	2.7%
政府		-	-	13,284	13,196	13,049	14,063	18,709	19,850	18,705	24,800	26,300	31,100	33,500
	(対前年度伸び率)	-	-	-	-1.8%	-1.1%	7.8%	33.0%	6.1%	-5.8%	32.6%	6.0%	18.3%	7.7%
民間		-	-	62,000	62,907	65,233	64,893	81,203	92,504	98,653	123,100	127,300	142,300	144,600
	(対前年度伸び率)	-	-	4.7%	3.4%	3.7%	-0.5%	25.1%	13.9%	6.6%	24.8%	3.4%	11.8%	1.6%
2. 土木		218,534	198,291	195,552	204,659	213,415	221,463	249,993	245,847	250,761	255,800	259,800	270,300	286,500
	(対前年度伸び率)	-5.5%	-2.2%	1.3%	0.2%	4.3%	3.8%	12.9%	-1.7%	2.0%	2.0%	1.6%	4.0%	6.0%
(1)政府		169,211	157,724	145,961	156,064	158,869	167,303	183,230	176,742	178,975	175,400	176,300	178,700	189,700
	(対前年度伸び率)	-8.3%	0.3%	1.0%	1.3%	1.8%	5.3%	9.5%	-3.5%	1.3%	-2.0%	0.5%	1.4%	6.2%
(ア)公共事業		150,853	130,198	119,549	133,094	135,472	141,949	152,363	147,354	149,774	147,800	142,900	145,600	153,800
	(対前年度伸び率)	-7.9%	-6.4%	-4.1%	3.2%	1.8%	4.8%	7.3%	-3.3%	1.6%	-1.3%	-3.3%	1.9%	5.6%
(イ)その他		18,358	27,526	26,412	22,970	23,397	25,354	30,867	29,388	29,201	27,600	33,400	33,100	35,900
	(対前年度伸び率)	-11.3%	52.2%	32.7%	-8.4%	1.9%	8.4%	21.7%	-4.8%	-0.6%	-5.5%	21.0%	-0.9%	8.5%
(2)民間		49,323	40,567	49,591	48,595	54,546	54,160	66,763	69,105	71,786	80,400	83,500	91,600	96,800
	(対前年度伸び率)	5.3%	-10.9%	2.3%	-3.4%	12.2%	-0.7%	23.3%	3.5%	3.9%	12.0%	3.9%	9.7%	5.7%
総計 政府		189,738	179,820	202,048	217,800	215,910	224,802	238,559	235,124	238,923	244,100	250,400	260,000	280,000
	(対前年度伸び率)	-8.9%	0.3%	8.6%	3.8%	-0.9%	4.1%	6.1%	-1.4%	1.6%	2.2%	2.6%	3.8%	7.7%
総計 民間		325,938	239,462	364,420	395,451	402,361	398,478	389,038	416,535	439,555	470,600	481,700	507,800	529,400
	(対前年度伸び率)	1.9%	-4.3%	26.2%	4.7%	1.7%	-1.0%	-2.4%	7.1%	5.5%	7.1%	2.4%	5.4%	4.3%
建築 政府		20,527	22,096	56,087	61,736	57,041	57,499	55,329	58,382	59,948	68,700	74,100	81,300	90,300
	(対前年度伸び率)	-13.9%	-0.1%	35.0%	10.6%	-7.6%	0.8%	-3.8%	5.5%	2.7%	14.6%	7.9%	9.7%	11.1%
建築 民間		276,615	198,895	314,829	346,856	347,815	344,318	322,275	347,430	367,769	390,200	398,200	416,200	432,600
	(対前年度伸び率)	1.3%	-2.9%	31.0%	6.0%	0.3%	-1.0%	-6.4%	7.8%	5.9%	6.1%	2.1%	4.5%	3.9%
再 掲 土木 政府		169,211	157,724	145,961	156,064	158,869	167,303	183,230	176,742	178,975	175,400	176,300	178,700	189,700
	(対前年度伸び率)	-8.3%	0.3%	1.0%	1.3%	1.8%	5.3%	9.5%	-3.5%	1.3%	-2.0%	0.5%	1.4%	6.2%
土木 民間		49,323	40,567	49,591	48,595	54,546	54,160	66,763	69,105	71,786	80,400	83,500	91,600	96,800
	(対前年度伸び率)	5.3%	-10.9%	2.3%	-3.4%	12.2%	-0.7%	23.3%	3.5%	3.9%	12.0%	3.9%	9.7%	5.7%
政府分野投資		-	-	188,764	204,604	202,861	210,739	219,850	215,274	220,218	219,300	224,100	228,900	246,500
	(対前年度伸び率)	-	-	-	4.2%	-0.9%	3.9%	4.3%	-2.1%	2.3%	-0.4%	2.2%	2.1%	7.7%
民間非住宅建設		141,680	109,683	145,510	163,122	169,762	170,465	157,273	163,775	173,697	188,300	192,700	203,900	213,400
	(対前年度伸び率)	4.0%	-10.0%	3.9%	6.8%	4.1%	0.4%	-7.7%	4.1%	6.1%	8.4%	2.3%	5.8%	4.7%

注) 民間非住宅建設投資 = 民間非住宅建築投資 + 民間土木投資

2. 建設投資（実質値：2015年度基準）の推移

(単位：億円・%)

項目	年度	2005	2010	2015	2017	2018	2019	2020	2021	2022	2023 (見込み)	2024 (見込み)	2025 (見通し)	2026 (見通し)
総計		575,087	448,943	566,468	599,762	585,450	576,786	581,229	575,557	563,924	578,521	569,493	584,647	603,608
	(対前年度伸び率)	-3.6%	-2.6%	19.0%	2.4%	-2.4%	-1.5%	0.8%	-1.0%	-2.0%	2.6%	-1.6%	2.7%	3.2%
1. 建築		328,948	236,580	370,916	399,948	384,198	372,694	350,662	357,762	353,766	370,189	366,841	378,047	388,784
	(対前年度伸び率)	-0.8%	-2.5%	31.3%	4.7%	-3.9%	-3.0%	-5.9%	2.0%	-1.1%	4.6%	-0.9%	3.1%	2.8%
(1)住宅		208,873	143,846	164,808	172,004	164,021	155,771	144,168	142,306	140,522	132,427	129,962	127,461	133,069
	(対前年度伸び率)	-1.2%	0.9%	5.7%	0.2%	-4.6%	-5.0%	-7.4%	-1.3%	-1.3%	-5.8%	-1.9%	-1.9%	4.4%
政府		5,946	5,489	7,898	6,067	4,928	4,031	3,849	3,195	3,693	3,520	3,238	3,440	3,942
	(対前年度伸び率)	-19.7%	-8.0%	6.2%	-19.9%	-18.8%	-18.2%	-4.5%	-17.0%	15.6%	-4.7%	-8.0%	6.2%	14.6%
民間		202,927	138,357	156,910	165,937	159,093	151,740	140,319	139,111	136,829	128,907	126,724	124,021	129,127
	(対前年度伸び率)	-0.5%	1.3%	5.7%	1.1%	-4.1%	-4.6%	-7.5%	-0.9%	-1.6%	-5.8%	-1.7%	-2.1%	4.1%
(2)非住宅		120,075	92,734	130,824	153,333	145,552	143,475	113,552	114,960	115,445	118,584	117,901	119,275	123,975
	(対前年度伸び率)	-0.1%	-7.3%	3.4%	12.1%	-5.1%	-1.4%	-20.9%	1.2%	0.4%	2.7%	-0.6%	1.2%	3.9%
政府		16,883	18,256	34,905	41,381	36,652	36,083	29,979	30,958	30,590	31,778	33,642	34,453	37,962
	(対前年度伸び率)	-12.8%	2.7%	1.7%	19.3%	-11.4%	-1.6%	-16.9%	3.3%	-1.2%	3.9%	5.9%	2.4%	10.2%
民間		103,192	74,478	95,919	111,952	108,900	107,392	83,573	84,002	84,855	86,806	84,259	84,822	86,013
	(対前年度伸び率)	2.3%	-9.5%	4.0%	9.6%	-2.7%	-1.4%	-22.2%	0.5%	1.0%	2.3%	-2.9%	0.7%	1.4%
(3)建築補修(改装・改修)		-	-	75,284	74,611	74,625	73,448	92,942	100,496	97,799	119,178	118,978	131,311	131,740
	(対前年度伸び率)	-	-	-	1.4%	0.0%	-1.6%	26.5%	8.1%	-2.7%	21.9%	-0.2%	10.4%	0.3%
政府		-	-	13,284	12,937	12,439	13,082	17,404	17,755	15,588	19,984	20,372	23,532	24,754
	(対前年度伸び率)	-	-	-	-3.6%	-3.8%	5.2%	33.0%	2.0%	-12.2%	28.2%	1.9%	15.5%	5.2%
民間		-	-	62,000	61,674	62,186	60,366	75,538	82,741	82,211	99,194	98,606	107,779	106,986
	(対前年度伸び率)	-	-	-	2.6%	0.8%	-2.9%	25.1%	9.5%	-0.6%	20.7%	-0.6%	9.3%	2.5%
2. 土木		246,139	212,363	195,552	199,814	201,252	204,092	230,567	217,795	210,158	208,332	202,652	206,601	214,824
	(対前年度伸び率)	-7.0%	-2.6%	1.0%	-2.0%	0.7%	1.4%	13.0%	-5.5%	-3.5%	-0.9%	-2.7%	1.9%	4.0%
(1)政府		190,844	169,161	145,961	152,219	149,599	153,944	168,749	156,640	150,236	142,913	137,519	136,457	141,945
	(対前年度伸び率)	-9.6%	-0.2%	0.7%	-0.9%	-1.7%	2.9%	9.6%	-7.2%	-4.1%	-4.9%	-3.8%	-0.8%	4.0%
(ア)公共事業		170,263	139,847	119,549	129,721	127,443	130,468	140,168	130,633	125,861	120,456	111,466	111,092	114,892
	(対前年度伸び率)	-9.2%	-6.8%	-4.4%	1.0%	-1.8%	2.4%	7.4%	-6.8%	-3.7%	-4.3%	-7.5%	-0.3%	3.4%
(イ)その他		20,581	29,314	26,412	22,498	22,156	23,476	28,581	26,007	24,375	22,457	26,053	25,365	27,053
	(対前年度伸び率)	-13.0%	51.7%	32.3%	-10.2%	-1.5%	6.0%	21.7%	-9.0%	-6.3%	-7.9%	16.0%	-2.6%	6.7%
(2)民間		55,295	43,202	49,591	47,595	51,653	50,148	61,818	61,155	59,922	65,419	65,133	70,143	72,879
	(対前年度伸び率)	3.3%	-11.2%	2.0%	-5.4%	8.5%	-2.9%	23.3%	-1.1%	-2.0%	9.2%	-0.4%	7.7%	3.9%
総計 政府		213,673	192,906	202,048	212,604	203,618	207,140	219,981	208,548	200,107	198,195	194,771	197,882	208,603
	(対前年度伸び率)	-10.2%	-0.1%	8.2%	1.6%	-4.2%	1.7%	6.2%	-5.2%	-4.0%	-1.0%	-1.7%	1.6%	5.4%
総計 民間		361,414	256,037	364,420	387,158	381,832	369,646	361,248	367,009	363,817	380,326	374,722	386,766	395,005
	(対前年度伸び率)	0.9%	-4.3%	26.0%	2.8%	-1.4%	-3.2%	-2.3%	1.6%	-0.9%	4.5%	-1.5%	3.2%	2.1%
建築 政府		22,829	23,745	56,087	60,385	54,019	53,196	51,232	51,908	49,871	55,282	57,252	61,425	66,658
	(対前年度伸び率)	-14.7%	0.0%	34.3%	8.4%	-10.5%	-1.5%	-3.7%	1.3%	-3.9%	10.8%	3.6%	7.3%	8.5%
建築 民間		306,119	212,835	314,829	339,563	330,179	319,498	299,430	305,854	303,895	314,907	309,589	316,622	322,126
	(対前年度伸び率)	0.4%	-2.8%	30.8%	4.0%	-2.8%	-3.2%	-6.3%	2.1%	-0.6%	3.6%	-1.7%	2.3%	1.7%
土木 政府		190,844	169,161	145,961	152,219	149,599	153,944	168,749	156,640	150,236	142,913	137,519	136,457	141,945
	(対前年度伸び率)	-9.6%	-0.2%	0.7%	-0.9%	-1.7%	2.9%	9.6%	-7.2%	-4.1%	-4.9%	-3.8%	-0.8%	4.0%
土木 民間		55,295	43,202	49,591	47,595	51,653	50,148	61,818	61,155	59,922	65,419	65,133	70,143	72,879
	(対前年度伸び率)	3.3%	-11.2%	2.0%	-5.4%	8.5%	-2.9%	23.3%	-1.1%	-2.0%	9.2%	-0.4%	7.7%	3.9%
政府分野投資		-	-	188,764	199,667	191,179	194,058	202,577	190,793	184,519	178,211	174,399	174,350	183,849
	(対前年度伸び率)	-	-	-	2.0%	-4.3%	1.5%	4.4%	-5.8%	-3.3%	-3.4%	-2.1%	0.0%	5.4%
民間非住宅建設		158,487	117,680	145,510	159,547	160,553	157,540	145,391	145,157	144,777	152,225	149,392	154,966	158,892
	(対前年度伸び率)	2.6%	-10.1%	3.3%	4.7%	0.6%	-1.9%	-7.7%	-0.2%	-0.3%	5.1%	-1.9%	3.7%	2.5%

注) 民間非住宅建設投資 = 民間非住宅建築投資 + 民間土木投資

3. 建設投資(名目値)の推移(四半期)

(単位: 億円・%)

項目	年度 四半期	2023(見込み)				2024(見込み)			
		4-6	7-9	10-12	1-3	4-6	7-9	10-12	1-3
総計		166,902	181,012	183,804	182,982	169,193	180,628	192,304	189,974
	(対前年同期伸び率)	14.4%	7.7%	1.6%	-0.4%	1.4%	-0.2%	4.6%	3.8%
1. 建築		114,677	119,885	112,298	112,040	119,195	120,264	119,204	113,638
	(対前年同期伸び率)	17.2%	9.0%	1.5%	2.5%	3.9%	0.3%	6.1%	1.4%
(1)住宅		39,078	42,086	42,931	39,504	38,556	41,898	43,835	41,610
	(対前年同期伸び率)	-2.5%	-3.9%	-5.3%	-7.0%	-1.3%	-0.4%	2.1%	5.3%
政府		945	1,112	1,195	1,148	1,061	1,042	1,076	1,021
	(対前年同期伸び率)	-5.3%	6.1%	-0.4%	-8.9%	12.3%	-6.3%	-9.9%	-11.1%
民間		38,133	40,973	41,737	38,357	37,495	40,857	42,759	40,589
	(対前年同期伸び率)	-2.5%	-4.1%	-5.5%	-6.9%	-1.7%	-0.3%	2.4%	5.8%
(2)非住宅		35,210	36,740	38,172	37,278	36,197	38,578	39,777	38,249
	(対前年同期伸び率)	11.9%	6.4%	4.3%	3.4%	2.8%	5.0%	4.2%	2.6%
政府		8,907	9,719	10,474	10,400	9,918	11,098	11,543	11,042
	(対前年同期伸び率)	13.7%	8.7%	6.3%	2.9%	11.3%	14.2%	10.2%	6.2%
民間		26,302	27,021	27,698	26,878	26,279	27,480	28,234	27,207
	(対前年同期伸び率)	11.3%	5.6%	3.5%	3.6%	-0.1%	1.7%	1.9%	1.2%
(3)建築補修(改装・改修)		40,389	41,059	31,195	35,257	44,442	39,787	35,593	33,779
	(対前年同期伸び率)	53.5%	29.8%	8.8%	14.7%	10.0%	-3.1%	14.1%	-4.2%
政府		7,401	8,555	4,622	4,222	8,362	7,259	5,584	5,095
	(対前年同期伸び率)	87.9%	58.6%	-12.0%	2.5%	13.0%	-15.1%	20.8%	20.7%
民間		32,988	32,505	26,573	31,035	36,080	32,528	30,008	28,683
	(対前年同期伸び率)	47.5%	23.8%	13.4%	16.6%	9.4%	0.1%	12.9%	-7.6%
2. 土木		52,225	61,126	71,506	70,942	49,999	60,365	73,100	76,336
	(対前年同期伸び率)	8.6%	5.3%	1.8%	-4.6%	-4.3%	-1.2%	2.2%	7.6%
(1)政府		32,929	40,730	51,277	50,465	31,783	40,409	51,179	52,930
	(対前年同期伸び率)	4.2%	1.0%	-1.6%	-8.2%	-3.5%	-0.8%	-0.2%	4.9%
(ア)公共事業		27,011	34,209	43,763	42,818	24,122	32,326	42,328	44,124
	(対前年同期伸び率)	8.6%	3.4%	-1.6%	-9.5%	-10.7%	-5.5%	-3.3%	3.1%
(イ)その他		5,918	6,521	7,514	7,647	7,661	8,083	8,851	8,806
	(対前年同期伸び率)	-12.0%	-9.5%	-1.5%	0.0%	29.4%	23.9%	17.8%	15.2%
(2)民間		19,296	20,397	20,230	20,477	18,216	19,956	21,922	23,406
	(対前年同期伸び率)	17.1%	15.1%	11.3%	5.5%	-5.6%	-2.2%	8.4%	14.3%
再掲	総計 政府	50,182	60,115	67,568	66,235	51,124	59,807	69,382	70,088
	(対前年同期伸び率)	13.1%	7.9%	-1.2%	-6.0%	1.9%	-0.5%	2.7%	5.8%
	総計 民間	116,720	120,896	116,237	116,747	118,070	120,822	122,923	119,886
	(対前年同期伸び率)	14.9%	7.6%	3.3%	3.2%	1.2%	-0.1%	5.8%	2.7%
	建築 政府	17,253	19,386	16,291	15,770	19,341	19,398	18,203	17,158
	(対前年同期伸び率)	35.1%	26.0%	-0.1%	1.8%	12.1%	0.1%	11.7%	8.8%
	建築 民間	97,424	100,499	96,007	96,270	99,854	100,866	101,001	96,479
	(対前年同期伸び率)	14.5%	6.3%	1.8%	2.7%	2.5%	0.4%	5.2%	0.2%
	土木 政府	32,929	40,730	51,277	50,465	31,783	40,409	51,179	52,930
	(対前年同期伸び率)	4.2%	1.0%	-1.6%	-8.2%	-3.5%	-0.8%	-0.2%	4.9%
	土木 民間	19,296	20,397	20,230	20,477	18,216	19,956	21,922	23,406
	(対前年同期伸び率)	17.1%	15.1%	11.3%	5.5%	-5.6%	-2.2%	8.4%	14.3%
	政府分野投資	42,781	51,561	62,945	62,013	42,762	52,548	63,797	64,993
	(対前年同期伸び率)	5.8%	2.5%	-0.3%	-6.5%	0.0%	1.9%	1.4%	4.8%
	民間非住宅建設	45,599	47,418	47,928	47,355	44,495	47,436	50,156	50,613
	(対前年同期伸び率)	13.7%	9.5%	6.7%	4.4%	-2.4%	0.0%	4.6%	6.9%

注) 民間非住宅建設投資 = 民間非住宅建築投資 + 民間土木投資

(単位：億円・%)

項目	年度 四半	2025(見通し)				2026(見通し)			
		4-6	7-9	10-12	1-3	4-6	7-9	10-12	1-3
総計		175,219	196,136	206,609	189,836	179,938	201,002	215,588	212,872
	(対前年同期伸び率)	3.6%	8.6%	7.4%	-0.1%	2.7%	2.5%	4.3%	12.1%
1. 建築		121,081	130,998	129,400	116,021	123,570	133,516	135,398	130,416
	(対前年同期伸び率)	1.6%	8.9%	8.6%	2.1%	2.1%	1.9%	4.6%	12.4%
(1)住宅		39,839	40,749	43,596	42,016	41,543	44,686	46,716	43,855
	(対前年同期伸び率)	3.3%	-2.7%	-0.5%	1.0%	4.3%	9.7%	7.2%	4.4%
政府		958	1,125	1,298	1,219	1,184	1,324	1,470	1,422
	(対前年同期伸び率)	-9.7%	8.0%	20.6%	19.4%	23.6%	17.7%	13.2%	16.7%
民間		38,881	39,624	42,298	40,797	40,359	43,361	45,246	42,433
	(対前年同期伸び率)	3.7%	-3.0%	-1.1%	0.5%	3.8%	9.4%	7.0%	4.0%
(2)非住宅		37,614	38,792	40,033	41,460	38,427	41,697	44,040	43,836
	(対前年同期伸び率)	3.9%	0.6%	0.6%	8.4%	2.2%	7.5%	10.0%	5.7%
政府		10,700	11,360	11,837	11,703	11,625	12,870	13,538	13,367
	(対前年同期伸び率)	7.9%	2.4%	2.6%	6.0%	8.6%	13.3%	14.4%	14.2%
民間		26,914	27,432	28,196	29,757	26,801	28,826	30,502	30,470
	(対前年同期伸び率)	2.4%	-0.2%	-0.1%	9.4%	-0.4%	5.1%	8.2%	2.4%
(3)建築補修(改装・改修)		43,628	51,457	45,771	32,545	43,600	47,134	44,642	42,724
	(対前年同期伸び率)	-1.8%	29.3%	28.6%	-3.7%	-0.1%	-8.4%	-2.5%	31.3%
政府		8,312	9,672	7,946	5,171	8,171	9,773	8,338	7,219
	(対前年同期伸び率)	-0.6%	33.2%	42.3%	1.5%	-1.7%	1.0%	4.9%	39.6%
民間		35,316	41,785	37,825	27,374	35,429	37,361	36,304	35,506
	(対前年同期伸び率)	-2.1%	28.5%	26.0%	-4.6%	0.3%	-10.6%	-4.0%	29.7%
2. 土木		54,138	65,138	77,209	73,815	56,369	67,486	80,190	82,456
	(対前年同期伸び率)	8.3%	7.9%	5.6%	-3.3%	4.1%	3.6%	3.9%	11.7%
(1)政府		33,306	41,236	51,474	52,684	34,386	43,636	54,935	56,743
	(対前年同期伸び率)	4.8%	2.0%	0.6%	-0.5%	3.2%	5.8%	6.7%	7.7%
(ア)公共事業		26,941	33,577	41,782	43,300	27,039	35,222	44,848	46,691
	(対前年同期伸び率)	11.7%	3.9%	-1.3%	-1.9%	0.4%	4.9%	7.3%	7.8%
(イ)その他		6,365	7,659	9,693	9,383	7,348	8,414	10,087	10,052
	(対前年同期伸び率)	-16.9%	-5.2%	9.5%	6.6%	15.4%	9.9%	4.1%	7.1%
(2)民間		20,831	23,903	25,734	21,132	21,982	23,850	25,255	25,713
	(対前年同期伸び率)	14.4%	19.8%	17.4%	-9.7%	5.5%	-0.2%	-1.9%	21.7%
再掲	総計 政府	53,276	63,392	72,556	70,776	55,366	67,603	78,280	78,751
	(対前年同期伸び率)	4.2%	6.0%	4.6%	1.0%	3.9%	6.6%	7.9%	11.3%
	総計 民間	121,943	132,743	134,053	119,060	124,573	133,399	137,308	134,121
	(対前年同期伸び率)	3.3%	9.9%	9.1%	-0.7%	2.2%	0.5%	2.4%	12.6%
	建築 政府	19,970	22,157	21,081	18,092	20,979	23,968	23,345	22,008
	(対前年同期伸び率)	3.3%	14.2%	15.8%	5.4%	5.1%	8.2%	10.7%	21.6%
	建築 民間	101,112	108,841	108,319	97,929	102,590	109,549	112,053	108,409
	(対前年同期伸び率)	1.3%	7.9%	7.2%	1.5%	1.5%	0.7%	3.4%	10.7%
	土木 政府	33,306	41,236	51,474	52,684	34,386	43,636	54,935	56,743
	(対前年同期伸び率)	4.8%	2.0%	0.6%	-0.5%	3.2%	5.8%	6.7%	7.7%
	土木 民間	20,831	23,903	25,734	21,132	21,982	23,850	25,255	25,713
	(対前年同期伸び率)	14.4%	19.8%	17.4%	-9.7%	5.5%	-0.2%	-1.9%	21.7%
	府分野投資	44,964	53,721	64,610	65,605	47,195	57,830	69,943	71,532
	(対前年同期伸び率)	5.2%	2.2%	1.3%	0.9%	5.0%	7.6%	8.3%	9.0%
	間非住宅建設	47,746	51,335	53,931	50,889	48,784	52,676	55,757	56,183
	(対前年同期伸び率)	7.3%	8.2%	7.5%	0.5%	2.2%	2.6%	3.4%	10.4%

注) 民間非住宅建設投資 = 民間非住宅建築投資 + 民間土木投資

4. 建設投資(実質値:2015年度基準)の推移(四半期)

(単位:億円・%)

項目	年度 四半	2023(見込み)				2024(見通し)			
		4-6	7-9	10-12	1-3	4-6	7-9	10-12	1-3
総計		134,263	146,637	150,704	146,916	132,024	139,344	148,167	149,958
	(対前年同期伸び率)	8.8%	5.3%	0.4%	-2.7%	-1.7%	-5.0%	-1.7%	2.1%
1. 建築		91,222	96,715	92,593	89,659	92,714	92,260	91,427	90,441
	(対前年同期伸び率)	10.3%	7.5%	0.8%	0.4%	1.6%	-4.6%	-1.3%	0.9%
(1)住宅		31,833	34,180	34,670	31,743	30,385	32,760	34,191	32,626
	(対前年同期伸び率)	-3.5%	-5.3%	-5.7%	-8.5%	-4.5%	-4.2%	-1.4%	2.8%
政府		761	893	954	912	823	801	826	788
	(対前年同期伸び率)	-7.5%	3.3%	-2.1%	-11.6%	8.2%	-10.3%	-13.4%	-13.6%
民間		31,072	33,287	33,716	30,832	29,562	31,959	33,365	31,838
	(対前年同期伸び率)	-3.4%	-5.5%	-5.8%	-8.4%	-4.9%	-4.0%	-1.0%	3.3%
(2)非住宅		28,670	29,627	30,600	29,688	28,183	29,778	30,493	29,446
	(対前年同期伸び率)	7.8%	1.8%	1.5%	0.2%	-1.7%	0.5%	-0.3%	-0.8%
政府		7,255	7,839	8,399	8,285	7,723	8,567	8,850	8,502
	(対前年同期伸び率)	9.5%	4.0%	3.5%	-0.3%	6.5%	9.3%	5.4%	2.6%
民間		21,415	21,787	22,201	21,403	20,460	21,211	21,643	20,944
	(対前年同期伸び率)	7.3%	1.1%	0.8%	0.5%	-4.5%	-2.6%	-2.5%	-2.1%
(3)建築補修(改装・改修)		30,718	32,908	27,324	28,228	34,145	29,721	26,743	28,369
	(対前年同期伸び率)	32.8%	32.9%	9.6%	13.0%	11.2%	-9.7%	-2.1%	0.5%
政府		6,023	6,889	3,704	3,367	6,536	5,617	4,288	3,931
	(対前年同期伸び率)	79.5%	51.5%	-14.1%	-0.2%	8.5%	-18.5%	15.8%	16.7%
民間		24,695	26,019	23,620	24,860	27,609	24,104	22,455	24,438
	(対前年同期伸び率)	24.9%	28.7%	14.6%	15.1%	11.8%	-7.4%	-4.9%	-1.7%
2. 土木		43,041	49,922	58,111	57,257	39,310	47,084	56,741	59,517
	(対前年同期伸び率)	5.6%	1.2%	-0.3%	-7.3%	-8.7%	-5.7%	-2.4%	3.9%
(1)政府		27,176	33,301	41,697	40,739	25,019	31,527	39,744	41,229
	(対前年同期伸び率)	1.3%	-2.9%	-3.8%	-11.0%	-7.9%	-5.3%	-4.7%	1.2%
(ア)公共事業		22,308	27,984	35,597	34,566	19,007	25,228	32,883	34,348
	(対前年同期伸び率)	5.4%	-0.7%	-3.9%	-12.5%	-14.8%	-9.8%	-7.6%	-0.6%
(イ)その他		4,868	5,316	6,100	6,173	6,011	6,299	6,862	6,881
	(対前年同期伸び率)	-14.2%	-13.0%	-3.0%	-2.0%	23.5%	18.5%	12.5%	11.5%
(2)民間		15,865	16,622	16,414	16,518	14,291	15,557	16,997	18,288
	(対前年同期伸び率)	14.1%	10.6%	9.5%	3.3%	-9.9%	-6.4%	3.5%	10.7%
再掲	総計 政府	41,215	48,922	54,754	53,303	40,101	46,512	53,708	54,449
	(対前年同期伸び率)	9.5%	3.6%	-3.5%	-8.9%	-2.7%	-4.9%	-1.9%	2.1%
	総計 民間	93,048	97,715	95,951	93,613	91,923	92,831	94,459	95,509
	(対前年同期伸び率)	8.4%	6.2%	2.7%	1.1%	-1.2%	-5.0%	-1.6%	2.0%
	建築 政府	14,039	15,622	13,057	12,564	15,082	14,985	13,964	13,220
	(対前年同期伸び率)	30.0%	20.6%	-2.6%	-1.2%	7.4%	-4.1%	6.9%	5.2%
	建築 民間	77,182	81,093	79,536	77,095	77,632	77,274	77,463	77,221
	(対前年同期伸び率)	7.3%	5.3%	1.4%	0.7%	0.6%	-4.7%	-2.6%	0.2%
	土木 政府	27,176	33,301	41,697	40,739	25,019	31,527	39,744	41,229
	(対前年同期伸び率)	1.3%	-2.9%	-3.8%	-11.0%	-7.9%	-5.3%	-4.7%	1.2%
	土木 民間	15,865	16,622	16,414	16,518	14,291	15,557	16,997	18,288
	(対前年同期伸び率)	14.1%	10.6%	9.5%	3.3%	-9.9%	-6.4%	3.5%	10.7%
	政府分野投資	35,192	42,033	51,049	49,936	33,565	40,895	49,420	50,519
	(対前年同期伸び率)	2.7%	-1.5%	-2.6%	-9.4%	-4.6%	-2.7%	-3.2%	1.2%
	民間非住宅建設	37,280	38,409	38,616	37,921	34,752	36,768	38,640	39,233
	(対前年同期伸び率)	10.1%	5.0%	4.3%	1.7%	-6.8%	-4.3%	0.1%	3.5%

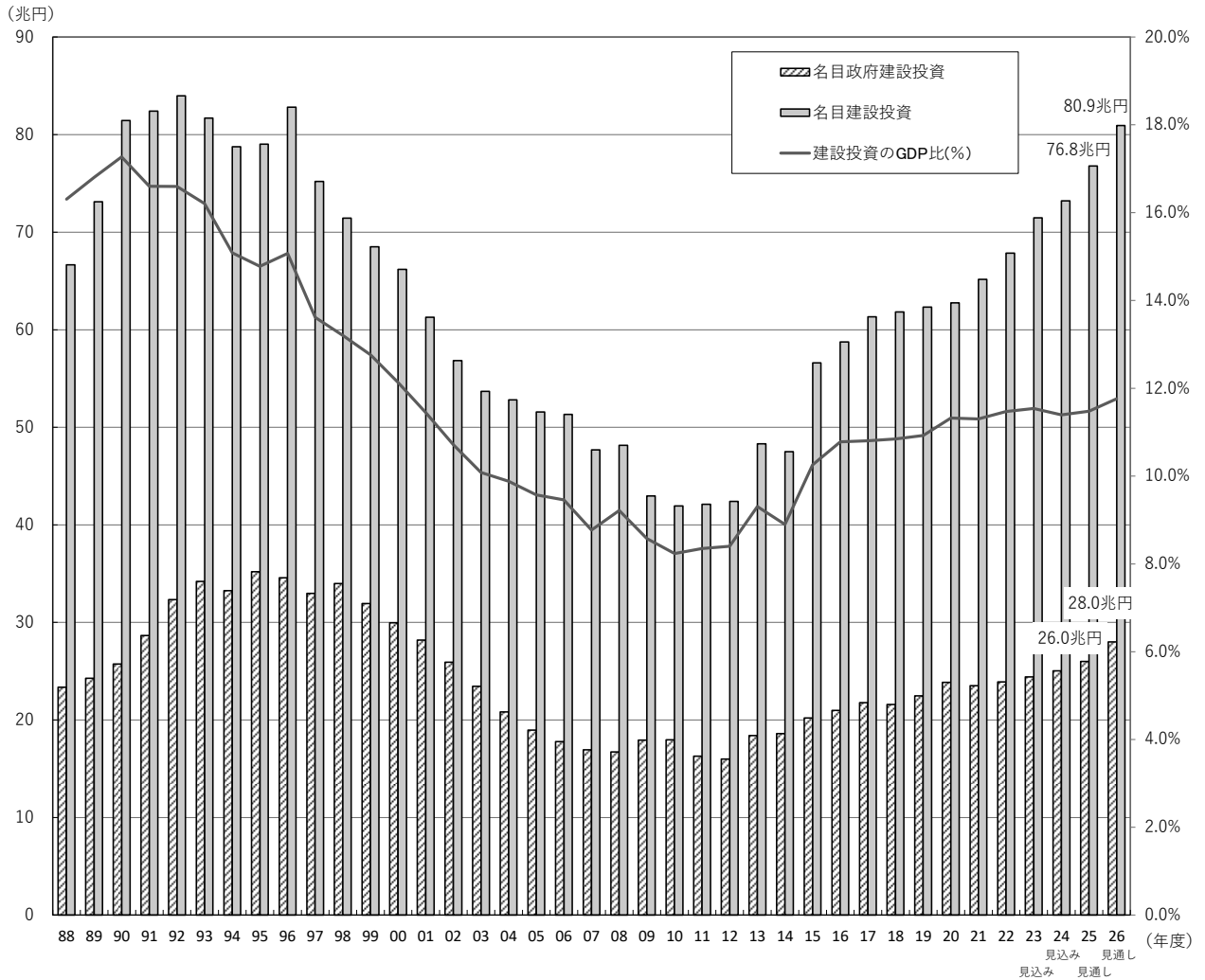
注) 民間非住宅建設投資 = 民間非住宅建築投資 + 民間土木投資

(単位：億円・%)

項目	年度 四半	2025(見通し)				2026(見通し)			
		4-6	7-9	10-12	1-3	4-6	7-9	10-12	1-3
総計		135,312	148,395	155,865	145,075	136,006	148,852	160,261	158,488
	(対前年同期伸び率)	2.5%	6.5%	5.2%	-3.3%	0.5%	0.3%	2.8%	9.2%
1. 建築		93,541	99,038	97,060	88,407	93,354	98,479	100,237	96,715
	(対前年同期伸び率)	0.9%	7.3%	6.2%	-2.2%	-0.2%	-0.6%	3.3%	9.4%
(1)住宅		30,843	30,993	33,307	32,318	31,537	33,489	35,077	32,966
	(対前年同期伸び率)	1.5%	-5.4%	-2.6%	-0.9%	2.3%	8.1%	5.3%	2.0%
政府		723	835	967	914	872	963	1,071	1,037
	(対前年同期伸び率)	-12.2%	4.2%	17.1%	16.1%	20.5%	15.3%	10.7%	13.4%
民間		30,120	30,158	32,339	31,404	30,665	32,526	34,007	31,929
	(対前年同期伸び率)	1.9%	-5.6%	-3.1%	-1.4%	1.8%	7.9%	5.2%	1.7%
(2)非住宅		28,607	29,057	30,203	31,408	28,674	30,693	32,410	32,198
	(対前年同期伸び率)	1.5%	-2.4%	-0.9%	6.7%	0.2%	5.6%	7.3%	2.5%
政府		8,140	8,510	8,933	8,869	8,682	9,482	9,971	9,826
	(対前年同期伸び率)	5.4%	-0.7%	0.9%	4.3%	6.7%	11.4%	11.6%	10.8%
民間		20,467	20,547	21,270	22,539	19,992	21,211	22,439	22,372
	(対前年同期伸び率)	0.0%	-3.1%	-1.7%	7.6%	-2.3%	3.2%	5.5%	-0.7%
(3)建築補修(改装・改修)		34,092	38,987	33,550	24,681	33,143	34,297	32,750	31,551
	(対前年同期伸び率)	-0.2%	31.2%	25.5%	-13.0%	-2.8%	-12.0%	-2.4%	27.8%
政府		6,344	7,260	6,005	3,923	6,104	7,202	6,142	5,306
	(対前年同期伸び率)	-2.9%	29.3%	40.0%	-0.2%	-3.8%	-0.8%	2.3%	35.2%
民間		27,748	31,727	27,545	20,758	27,040	27,095	26,608	26,244
	(対前年同期伸び率)	0.5%	31.6%	22.7%	-15.1%	-2.6%	-14.6%	-3.4%	26.4%
2. 土木		41,771	49,357	58,805	56,668	42,653	50,373	60,024	61,774
	(対前年同期伸び率)	6.3%	4.8%	3.6%	-4.8%	2.1%	2.1%	2.1%	9.0%
(1)政府		25,665	31,229	39,175	40,389	25,977	32,525	41,042	42,401
	(対前年同期伸び率)	2.6%	-0.9%	-1.4%	-2.0%	1.2%	4.2%	4.8%	5.0%
(ア)公共事業		20,741	25,414	31,780	33,157	20,398	26,222	33,453	34,820
	(対前年同期伸び率)	9.1%	0.7%	-3.4%	-3.5%	-1.7%	3.2%	5.3%	5.0%
(イ)その他		4,924	5,814	7,395	7,232	5,580	6,303	7,589	7,581
	(対前年同期伸び率)	-18.1%	-7.7%	7.8%	5.1%	13.3%	8.4%	2.6%	4.8%
(2)民間		16,106	18,128	19,630	16,279	16,676	17,849	18,982	19,372
	(対前年同期伸び率)	12.7%	16.5%	15.5%	-11.0%	3.5%	-1.5%	-3.3%	19.0%
再掲	総計 政府	40,871	47,834	55,081	54,095	41,635	50,172	58,226	58,571
	(対前年同期伸び率)	1.9%	2.8%	2.6%	-0.6%	1.9%	4.9%	5.7%	8.3%
	総計 民間	94,441	100,561	100,784	90,980	94,372	98,680	102,036	99,917
	(対前年同期伸び率)	2.7%	8.3%	6.7%	-4.7%	-0.1%	-1.9%	1.2%	9.8%
	建築 政府	15,207	16,605	15,906	13,707	15,658	17,647	17,184	16,170
	(対前年同期伸び率)	0.8%	10.8%	13.9%	3.7%	3.0%	6.3%	8.0%	18.0%
	建築 民間	78,335	82,432	81,155	74,700	77,696	80,832	83,053	80,545
	(対前年同期伸び率)	0.9%	6.7%	4.8%	-3.3%	-0.8%	-1.9%	2.3%	7.8%
	土木 政府	25,665	31,229	39,175	40,389	25,977	32,525	41,042	42,401
	(対前年同期伸び率)	2.6%	-0.9%	-1.4%	-2.0%	1.2%	4.2%	4.8%	5.0%
	土木 民間	16,106	18,128	19,630	16,279	16,676	17,849	18,982	19,372
	(対前年同期伸び率)	12.7%	16.5%	15.5%	-11.0%	3.5%	-1.5%	-3.3%	19.0%
	政府分野投資	34,528	40,574	49,076	50,172	35,531	42,970	52,084	53,265
	(対前年同期伸び率)	2.9%	-0.8%	-0.7%	-0.7%	2.9%	5.9%	6.1%	6.2%
	民間非住宅建設	36,573	38,675	40,900	38,818	36,667	39,060	41,421	41,744
	(対前年同期伸び率)	5.2%	5.2%	5.8%	-1.1%	0.3%	1.0%	1.3%	7.5%

注) 民間非住宅建設投資 = 民間非住宅建築投資 + 民間土木投資

5. 建設投資額（名目値）とGDP（名目値）比の推移



注) 2024年度までのGDP（名目値）は内閣府「国民経済計算」（2026年3月10日公表）より。

6. 物価・その他

年・月	消費者物価指数 総合		消費者物価指数 生鮮食品を除く総合		企業物価指数 総合		国内総生産 デフレーター	
	2020年	前年	2020年	前年	2015年	前年	2015年	前年
	=100	(同期) 比%	=100	(同期) 比%	=100	(同期) 比%	=100	(同期) 比%
2023年度 (実績)	106.3	3.0	105.9	2.8	120.1	2.4	106.0	4.8
2024年度 (〃)	109.5	3.1	108.7	2.7	124.1	3.4	109.4	3.2
2025年度 (予測)	112.4	2.7	111.7	2.7	127.3	2.6	112.9	3.2
2026年度 (〃)	114.7	2.1	113.8	1.9	130.7	2.7	115.1	1.9
月								
2025年 1-3 (実績)	111.0	3.8	109.9	3.1	125.8	4.3	109.2	3.6
4-6 (〃)	111.7	3.4	111.2	3.5	126.5	3.3	113.2	3.2
7-9 (〃)	112.0	2.9	111.5	2.9	126.7	2.6	111.1	3.5
10-12 (〃)	113.0	2.7	112.3	2.8	127.9	2.6	115.5	3.4
2026年 1-3 (予測)	112.9	1.7	111.7	1.7	128.1	1.8	112.0	2.6
4-6 (〃)	113.4	1.5	112.8	1.4	130.1	2.9	115.5	2.1
7-9 (〃)	114.3	2.1	113.7	1.9	129.3	2.1	113.5	2.2
10-12 (〃)	115.3	2.1	114.4	1.9	130.8	2.3	117.0	1.3
2027年 1-3 (〃)	115.9	2.6	114.5	2.4	132.6	3.5	114.4	2.1

年・月	民間住宅建築 デフレーター		民間非住宅建築 デフレーター		民間土木投資 デフレーター		民間設備投資 デフレーター	
	2015年度	前年	2015年度	前年	2015年度	前年	2015年	前年
	=100	(同期) 比%	=100	(同期) 比%	=100	(同期) 比%	=100	(同期) 比%
2023年度 (実績)	123.4	1.0	124.1	3.4	122.9	2.6	110.3	1.0
2024年度 (〃)	127.9	3.6	129.9	4.7	128.5	4.5	114.0	3.3
2025年度 (予測)	130.7	2.1	132.8	2.2	130.8	1.8	117.3	2.9
2026年度 (〃)	133.1	1.9	135.9	2.3	133.1	1.7	120.4	2.7
月								
2025年 1-3 (実績)	127.9	2.8	130.2	3.9	128.3	3.4	114.8	3.2
4-6 (〃)	129.5	1.8	131.9	2.4	129.6	1.5	116.0	2.3
7-9 (〃)	131.8	2.8	133.9	3.1	132.1	2.8	117.0	3.1
10-12 (〃)	131.2	2.1	133.0	1.7	131.4	1.7	118.1	3.3
2026年 1-3 (予測)	130.3	1.9	132.4	1.7	130.1	1.4	118.0	2.8
4-6 (〃)	132.0	2.0	134.4	1.9	132.1	1.9	119.4	2.9
7-9 (〃)	133.7	1.5	136.3	1.8	133.9	1.3	120.1	2.7
10-12 (〃)	133.5	1.7	136.3	2.5	133.3	1.4	120.9	2.4
2027年 1-3 (〃)	133.3	2.3	136.6	3.1	133.0	2.2	121.4	2.9

